



## SCREAMIN' EAGLE MILWAUKEE-EIGHT STAGE 2 KIT

### PANGKALAHATANG IMPORMASYON

#### Talahanayan 1. Pangkalahatang Impormasyon

Mga Kit	Mga Iminumungkahing Kagamitan	Antas ng Kasanayan <sup>(1)</sup>
92500047A, 92500058A, 92500074A, 92500075A	Mga Salaming Pangkaligtasan, Lyabe ng Torque	
<i>(1) Kinakailangan ang paghihigpit sa halaga ng torque o iba pang mga katamtamang kagamitan at pamamaraan</i>		

### MGA NILALAMAN NG KIT

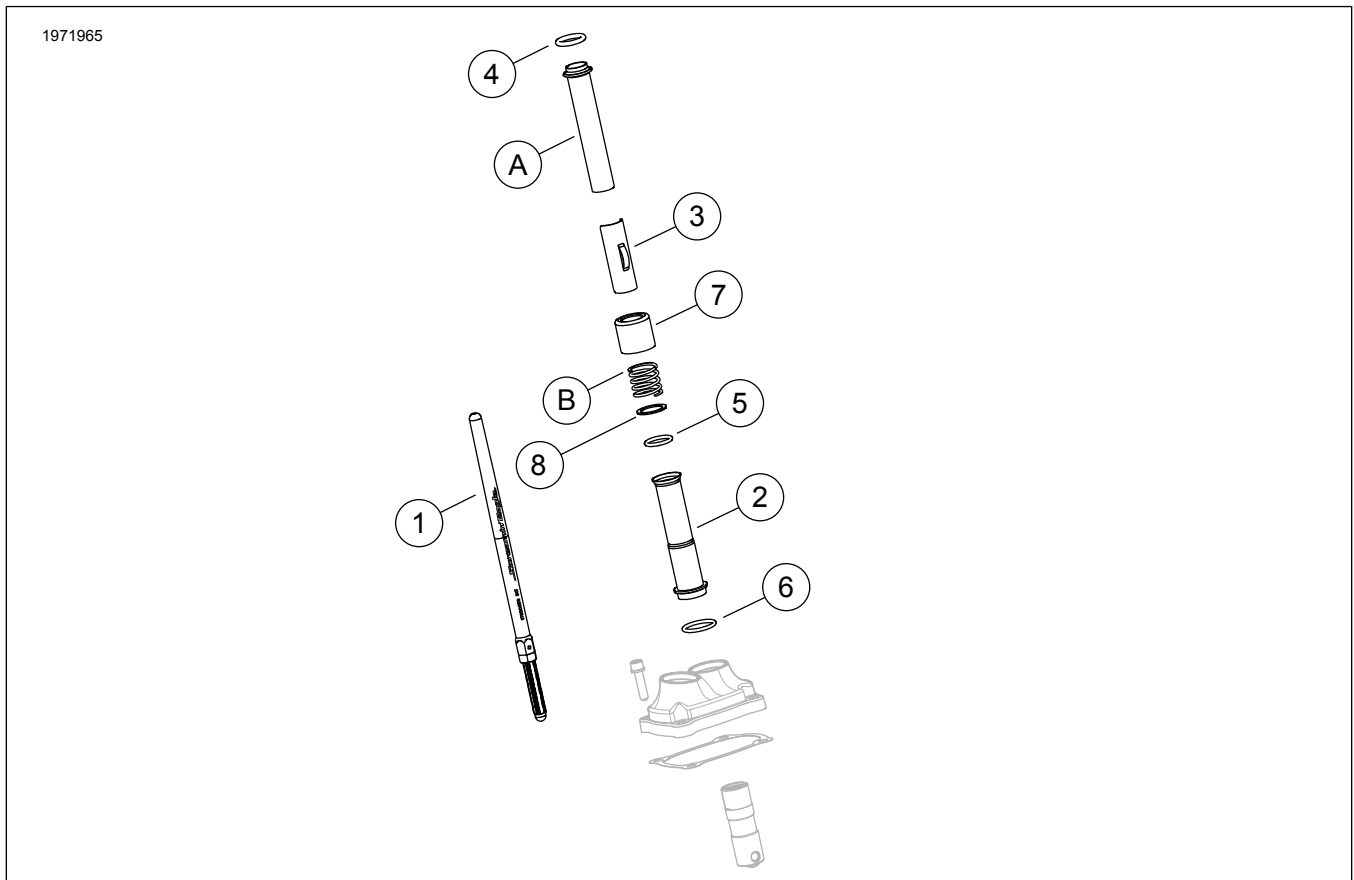


Figure 1. Mga Nilalaman ng Kit: Screamin' Eagle Milwaukee-Eight Stage 2 Kit

**Talahanayan 2. Mga Nilalaman ng Kit: Screamin' Eagle Milwaukee-Eight Stage 2 Kit**

<b>Tiyakin na lahat ng nilalaman ay nasa kit bago magkabit o magtanggap ng mga item mula sa sasakyan.</b>					
<input checked="" type="checkbox"/>	<b>Item</b>	<b>Qty</b>	<b>Paglalarawan</b>	<b>Part No. (Piyesa Blg.)</b>	<b>Mga tala</b>
<input type="checkbox"/>	1	2	Pushrod assembly (intake)	Hindi ipinagbibili nang hiwalay	
<input type="checkbox"/>			Pushrod assembly (exhaust)		
<input type="checkbox"/>	2	4	Takip ng pushrod, ibaba, chrome	17938-83	
<input type="checkbox"/>			Takip ng pushrod, ibaba, gloss na itim	Hindi ipinagbibili nang hiwalay	
<input type="checkbox"/>	3	4	Keeper, takip ng pushrod spring, chrome	Hindi ipinagbibili nang hiwalay	
<input type="checkbox"/>			Tagabantay, takip ng spring ng pushrod, gloss na itim		
<input type="checkbox"/>	4	4	O-ring, takip ng pushrod, itaas	11293	
<input type="checkbox"/>	5	4	O-ring, takip ng pushrod, ibaba	11145A	
<input type="checkbox"/>	6	4	O-ring, takip ng pushrod, gitna	11132A	
<input type="checkbox"/>	7	4	Pushrod tube collar, chrome	17945-36B	
<input type="checkbox"/>			Pushrod tube collar, makintab na itim (set ng 4)	17900076	
<input type="checkbox"/>	8	2	Washer	6762D	
Orihinal na Kagamitan (OE) na mga item at sa itaas ng item 7 Pushrod tube collar, chrome (LAMANG) na ginamit muli sa panghuling assembly					
<input checked="" type="checkbox"/>	A	2	Pang-itaas na pushrod cover		
<input checked="" type="checkbox"/>	B	2	Spring ng takip		

**TALA**

*Tiyakin na lahat ng nilalaman ay nasa kit bago magkabit o magtanggap ng mga item mula sa sasakyan.*

# KIT CONTENT

1932983

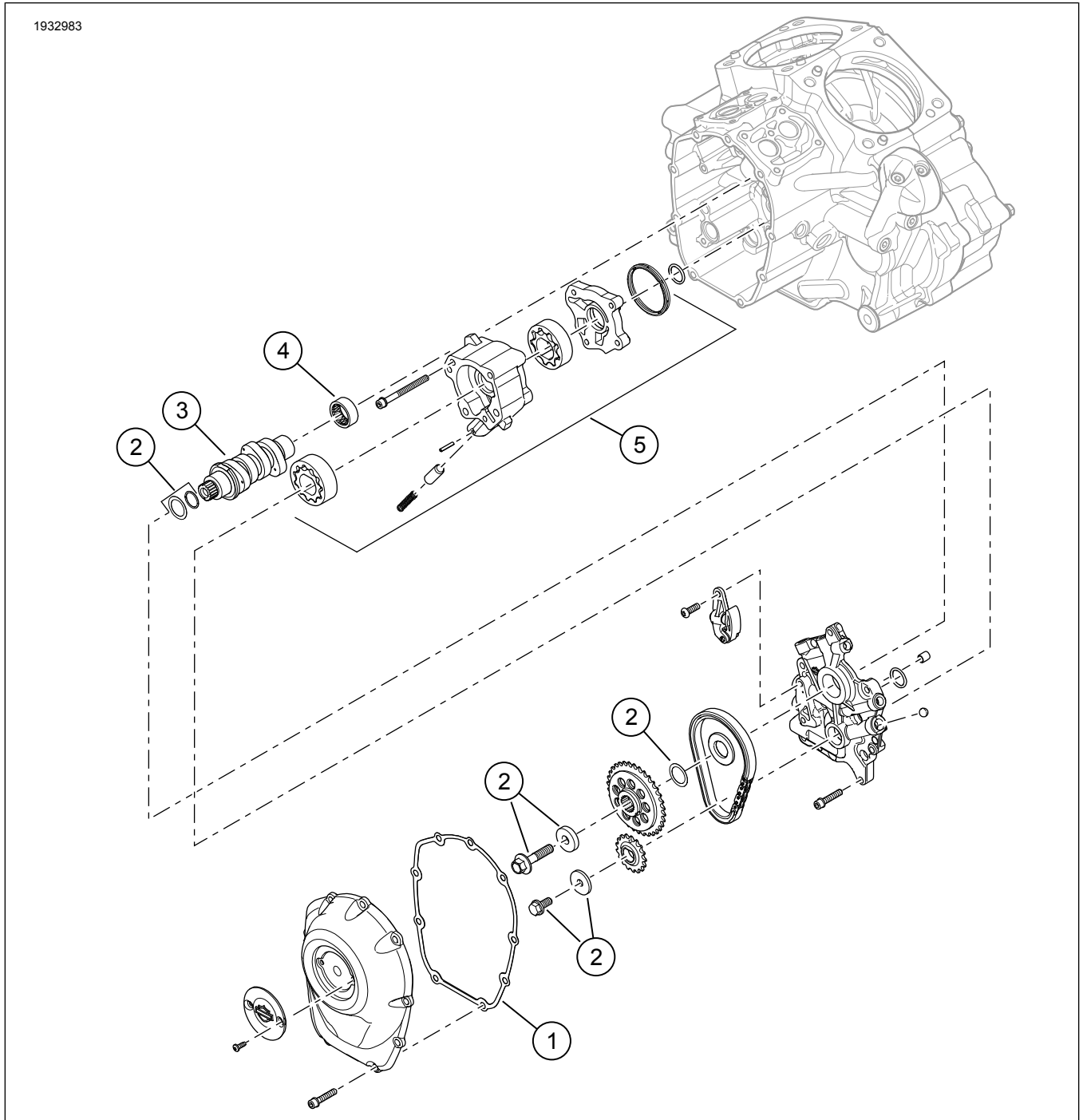


Figure 2. Mga Pamalit na Piyesa: Screamin' Eagle Milwaukee-eight Stage 2 Kit

### Talahanayan 3. Mga Nilalaman ng Kit: Screamin' Eagle Milwaukee-Eight Stage 2 Kit

Tiyakin na lahat ng nilalaman ay nasa kit bago magkabit o magtanggap ng mga item mula sa sasakyan.					
<input checked="" type="checkbox"/>	Item	Qty	Paglalarawan	Part No. (Piyesa Blg.)	Mga tala
<input type="checkbox"/>	1	1	Sapatilya, takip ng cam	25700370	
<input type="checkbox"/>	2	1	Camshaft drive sprocket retention kit	91800088	
<input type="checkbox"/>	3	1	Camshaft, SE8-447 (sa Stage 2 Kit 92500047A, chrome / 92500074A, makintab na itim)	25400199	
<input type="checkbox"/>	4	1	Camshaft, SE8-462 (sa Stage 2 Kit 92500058A, chrome / 92500075A, makintab na itim)	25400200	
<input type="checkbox"/>	5	1	Bearing, needle (1) (dapat bilhin nang hiwalay, kung kinakailangan)	9215	
<input type="checkbox"/>	6	1	Assembly ng Oil pump (dapat na bilhin ng hiwalay, kung kinakailangan)	62400247 o 62400248	

#### TALA

Tiyakin na lahat ng nilalaman ay nasa kit bago magkabit o magtanggap ng mga item mula sa sasakyan.

### PANGKALAHATAN

Available din sa elektronikong paraan ang instruction sheet. Upang i-verify na ginagamit mo ang pinakabagong bersyon na magagamit, gawin ang isa sa mga sumusunod:

- Pumunta sa [h-d.com/isheets](http://h-d.com/isheets)
- I-scan ang QR code sa kaliwang sulok sa itaas ng instruction sheet

#### TALA

Ang talaan na ito ng tagubilin ay maaaring may isang **Supplemental na Video** upang matulungan ang nagkakabit na maunawaan ang partikular na bahagi ng pag-assemble. Ang naka-link na video ay matatagpuan sa dulo ng talaan ng tagubilin na ito.

### Mga Modelo

Para sa impormasyon ng fitment ng modelo, tingnan ang Parts and Accessories (Mga Piyesa at Accessory) (P&A) Retail na Katalogo o ang seksyon ng mga Piyesa at Accessory ng [www.harley-davidson.com](http://www.harley-davidson.com).

Makipag-ugnayan sa Harley-Davidson Customer Support Center sa 1-800-258-2464 (para sa U.S. lang) o sa 1-414-343-4056.

### Mga Kinakailangan sa Pagkakabit

#### ▲ BABALA

Ang kaligtasan ng nagmamaneho at pasahero ay nakasalalay sa tamang pag-i-install ng kit na ito. Gamitin ang naaangkop na mga pamamaraan sa manwal ng serbisyo. Kung ang pamamaraan ay hindi abot ng iyong kakayahan o wala kang mga angkop na kasangkapan, ipagawa sa isang dealer ng Harley-Davidson ang pag-i-install. Ang maling pag-i-install ng kit na ito ay maaaring magresulta sa kamatayan o malubhang pinsala. (00333b)

Ang mga item na ito ay makukuha sa isang dealership ng Harley-Davidson:

- **Mga Modelong 2017-2019:** Ang hiwalay na pagbili ng Oil Pump Assembly kit (Piyesa Blg. 62400247-Oil Cooled) o (Piyesa Blg. 62400248-Twin Cooled) ay kinakailangan.
- Hiwalay na pagbili ng Cam Drive Retention kit (Part No. 91800088).
- Hiwalay na pagbili ng Kit ng Screamin' Eagle High Flow Air Cleaner.
- Inirerekomenda ang hiwalay na pagbili ng Cam Spacer kit (Piyesa Blg. 25928-06). Ang kit na ito ay naglalaman ng limang iba't ibang spacer upang makamit ang angkop na pagkakanayan ng sprocket.
- Digital Technician II (DT II) ay kinakailangan para sa Electronic Control Module (ECM) kalibrasyon. Makipag-ugnayan sa isang dealer ng Harley-Davidson.

#### TALA

Tumutukoy sa impormasyon sa manwal ng serbisyo ang pahina ng tagubilin na ito. Ang manwal ng serbisyo para sa taon/modelo ng motorsiklo ay kinakailangan para sa pagkakabit na ito at makukuha sa:

- Isang Harley-Davidson dealer.
- H-D Service Information Portal (Portal ng Impormasyon sa Serbisyo), isang akses na nakabatay sa subscription na magagamit ng karamihang 2001 at mas bagong modelo. Para sa higit pang impormasyon, tingnan ang Mga madalas itanong tungkol sa mga subscription.

### MAGHANDA

#### ▲ BABALA

Kapag nagkukumpuni ng sistema ng gasolina, huwag manigarilyo o magpahintulot ng apoy o sparks sa paligid. Ang gasolina ay napakadaling lumiyab at lubhang sumasabog, na maaaring magresulta sa kamatayan o malubhang pinsala. (00330a)

1. Kung mayroon, i-disarm ang sistema ng seguridad. Tingnan ang manwal ng may-ari.

2. I-angat ang likurang gulong mula sa lupa. Tingnan ang manwal ng serbisyo.
3. Tanggalin ang pangunahing fuse. Tingnan ang manwal ng serbisyo.

## ALISIN

### TALA

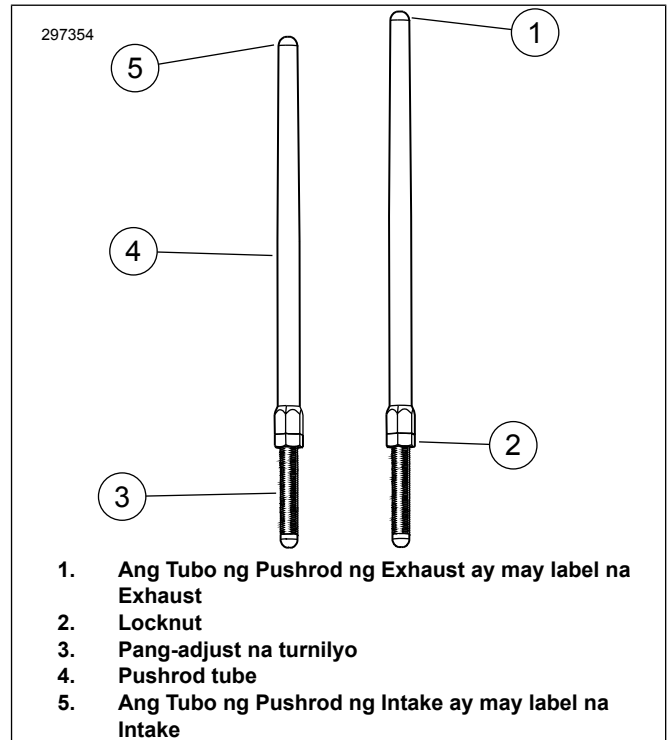
*Kapag nag-aalis ng mga stock pushrod, huwag putulin ang mga pushrod gamit ang isang paraan na lumilikha ng mga bakal na debris (tulad ng paggamit ng hacksaw o die grinder). Ang bakal na debris sa makina ay nagdudulot ng malubhang pinsala.*

1. Tanggalin ang cleaner assembly. Tingnan ang manwal ng serbisyo.
2. Alisin ang exhaust system. Tingnan ang manwal ng serbisyo.
3. Tanggalin ang OE na mga pushrod.
4. Alisin ang takip ng cam.
5. Alisin ang mga cylinder spark plug sa harap at likod mula sa kaliwang bahagi ng sasakyan.
6. Habang nasa 5th gear ang sasakyan, ikutin ang likod na gulong upang mapa-ikot ang makina at mai-hanay ang mga marka ng timing ng camshaft/crankshaft.
7. Gamit ang espesyal na tool i-lock ang camshaft at crankshaft. Tingnan ang manwal ng serbisyo.  
Espesyal na Tool: CRANKSHAFT/CAMSHAFT SPROCKET LOCKING TOOL (HD-47941)
8. Alisin ang mga bahagi ng camshaft at camshaft. Tingnan ang manwal ng serbisyo.
9. Alisin at suriin ang oil pump. Tingnan ang manwal ng serbisyo.
  - a. Inirerekomenda na magkabit ng Takip ng Pump ng Langis na may Selyo (6) kung wala nito.

## IKABIT

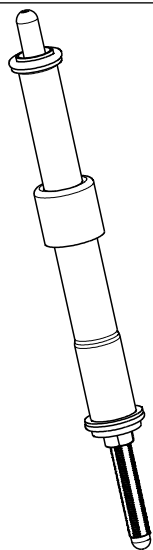
1. Tingnan ang Figura 1. Ikabit ang pump ng langis. Tingnan ang manwal ng serbisyo.
  - a. Tingnan ang Mga Kinakailangan sa Pagkakabit para sa inpormasyon sa oil pump.
2. Inspeksyunin ang mga bahagi ng camshaft at palitan kung kinakailangan. Tingnan ang manwal ng serbisyo.
3. Ikabit ang mga bahagi ng camshaft at camshaft. Tingnan ang manwal ng serbisyo.
4. Tiyakin na ang camshaft ay nakapantay nang maayos sa mga timing mark ng crankshaft.

5. Habang nakakambiyo, gamitin ang likod na gulong upang paandar ang makina hanggang sa mapunta sa pinakamababang punto ang dalawang cylinder tappet sa harap.
6. Tingnan ang Figura 3. Luwagan ang locknut sa lahat ng pushrod at i-adjust ang mga ito sa pinakamaikling haba.



**Figure 3. Naa-adjust na Pushrod**

7. Tingnan ang Figura 4. I-install ang mga intake pushrod sa mga takip ng pushrod.
  - a. Palitan ang mga O-ring, ibaba ang takip ng pushrod at keeper ng takip ng spring gamit ang mga bagong piyesang kasama sa kit.
  - b. Tiyaking nakababa ang adjuster end ng pushrod.



**Figure 4. Nakakabit ang Pushrod sa Takip ng Pushrod**

8. Ipasok ang pushrod (sa loob ng pushrod tube) sa butas ng cylinder head intake pushrod sa harap (sa butas na pinakamalapit sa cylinder) at itulak ang adjuster end ng pushrod sa tappet block.

**TALA**

*Dapat isagawa ang pag-a-adjust ng pushrod kapag malamig ang makina.*

9. I-adjust ang mga pushrod.
  - a. Manu-manong i-adjust ang haba ng pushrod sa zero clearance.
  - b. Habang pinipigilan ang pag-ikot ng pushrod adjusting screw gamit ang isang wrench, dahan-dahang i-ikot ang pushrod tube gamit ang wrench, 2-1/2 kumpletong pag-ikot clockwise (nagpapahaba sa pushrod) gaya ng pagtingin mula sa ibaba. (May tuldok sa mga flat ng pushrod tube na pwedeng gamitin bilang sanggunian.)
  - c. Hawakan ang pang-adjust na turnilyo at higgitan ang locknut gamit ang liyabe sa pushrod tube. Kapag umikot ang pushrod sabay ng locknut, gumamit ng tatlong liyabe na open end, ang isa upang pigilan sa paggalaw ang pushrod tube, ang isa naman para pigilan sa paggalaw ang pang-adjust na turnilyo at ang isa upang ipihit ang locknut.
  - d. Ulitin ang hakbang 5 hanggang hakbang 9C para sa exhaust pushrod.

**TALA**

*Maghintay ng sampung minuto bago paandarin ang makina pagkatapos i-adjust ang mga cylinder pushrod sa harap at likod. Pinapayagan ng paghihintay na ito na mag-bleed down ang mga tappet at pinipigilan nito ang pagbaliko ng mga pushrod o valve. Dapat ay malayang makaikot ang mga pushrod at dapat nakapirmi sa puwesto ng mga ito ang mga valve (nakasara) bago paandarin ang makina.*

- e. Maghintay ng sampung minuto. Habang nakakambiyo, gamitin ang likod na gulong upang paandarin ang makina hanggang sa mapunta sa pinakamababang posisyon ang dalawang cylinder tappet sa likod.
- f. Ulitin ang hakbang 5 hanggang hakbang 9D para sa cylinder sa likod.
- g. Ikabit ang mga pushrod spring cap retainer sa mga takip ng pushrod. Ikabit ang mga spark plug at ibalik ang kambiyong sa nyutral.

10. Ikabit ang takip ng camshaft. Tingnan ang manwal ng serbisyo.
11. Ikabit ang exhaust system. Tingnan ang manwal ng serbisyo.
12. Ikabit ang air cleaner assembly. Tingnan ang instruction sheet na kasama sa hiwalay na binili Screamin' Eagle® (SE) kit ng high flow air cleaner.

## KUMPLETUHIN

### PAUNAWA

**Dapat mong i-recalibrate ang ECM kapag in-install ang kit na ito. Ang hindi maayos na pag-recalibrate ng ECM ay maaaring magresulta sa malubhang pinsala sa makina. (00399b)**

1. Ibaba ang likurang gulong sa lupa. Tingnan ang manwal ng serbisyo.
2. Kung mayroon, i-arm ang sistema ng seguridad. Tingnan ang manwal ng may-ari.
3. Ikabit ang pangunahing fuse. Tingnan ang manwal ng serbisyo.
4. Tiyakin na naka-neutral ang sasakyan.
5. Patakbuhan ang makina. Ulitin nang ilang beses upang tiyakin na tama ang operasyon.
6. Gamit ang espesyal na tool, muling i-calibrate ECM .  
Espesyal na Tool: DIGITAL TECHNICIAN II (HD-48650)
7. Patakbuhan ang makina. Ulitin nang ilang beses upang tiyakin na tama ang operasyon.

## BREAK-IN CAMSHAFT

Sumangguni sa BREAK-IN RIDING RULES sa manwal ng may-ari para sa mga tagubilin sa pag-break-in ng sasakyan.