



SCREAMIN' EAGLE MILWAUKEE-EIGHT, VAIHEEN 2 SARJA

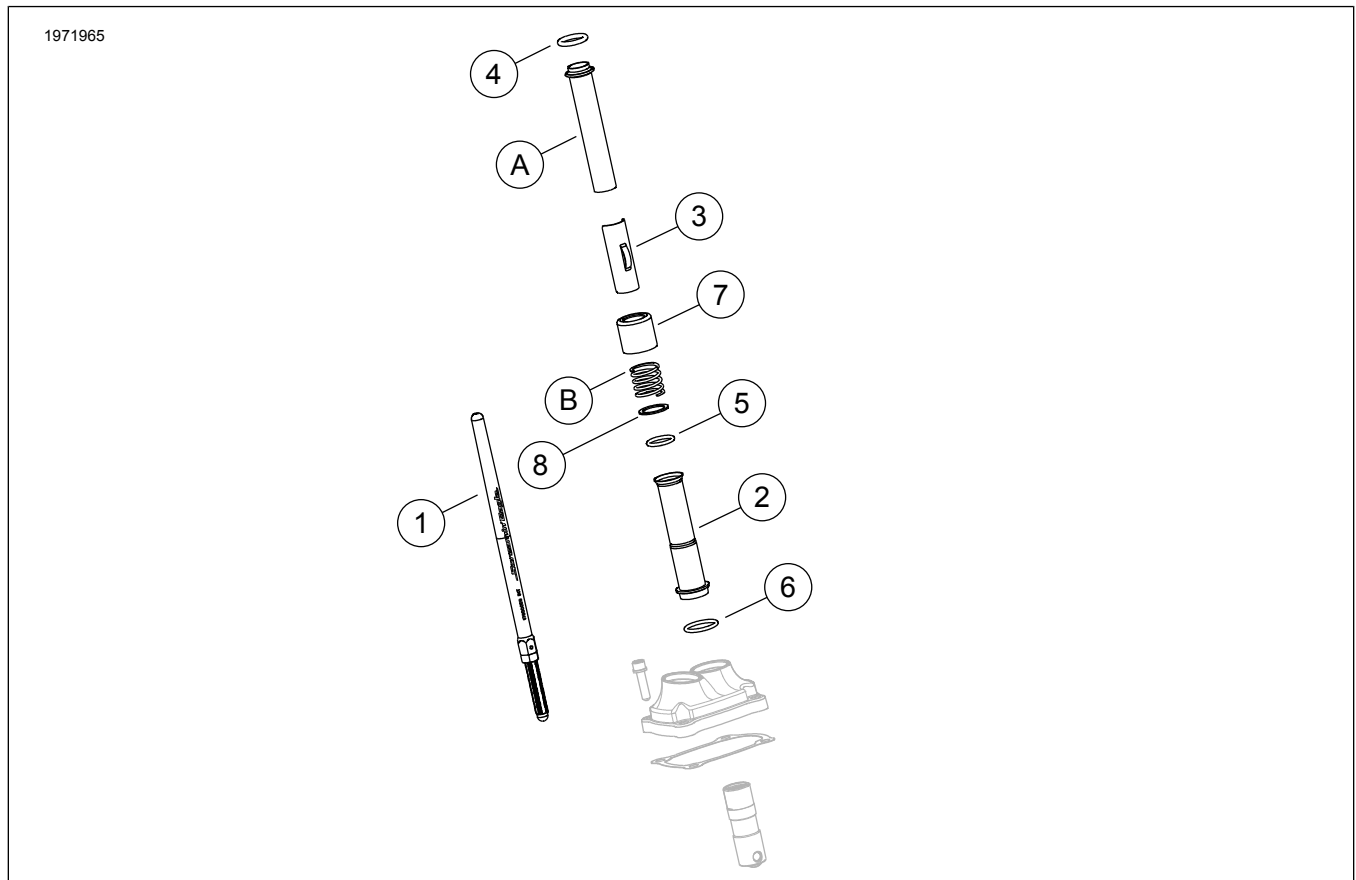
YLEISET TIEDOT

Taulukko 1. Yleistä

Sarjat	Ehdotetut työkalut	Osaamistaso ⁽¹⁾
92500047A, 92500058A, 92500074A, 92500075A	Suojalaseja, momenttiavain	

(1) Kiristäminen kiristysmomentin arvoon tai muita soveltuvia työkaluja tarvitaan

SARJAN SISÄLTÖ



Kuva 1. Sarjan sisältö: Screamin' Eagle Milwaukee-Eight, Stage 2 -sarja

Taulukko 2. Sarjan sisältö: Screamin' Eagle Milwaukee-Eight, Stage 2 -sarja

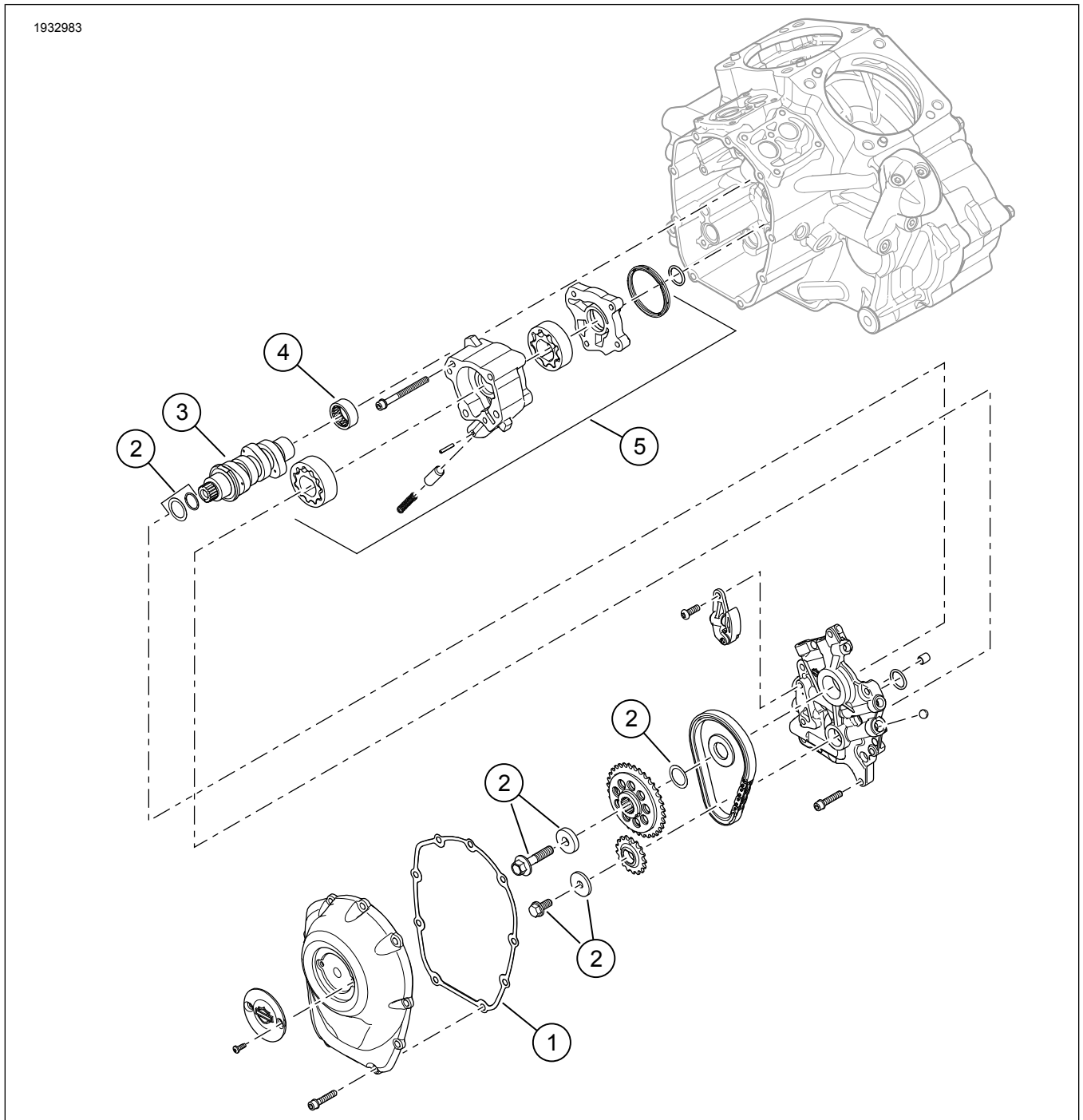
<input checked="" type="checkbox"/>	Tarkista, että kaikki sisältö löytyy sarjasta ennen asentamisen aloittamista ja ennen kuin irrotat osia ajoneuvosta.				
	Kohde	Määrä	Kuvaus	Osanro	Muistiinpanoja
<input type="checkbox"/>	1	2	Pushrod-putken kokoonpano (imu)	Ei myytävänä erikseen	
<input type="checkbox"/>			Pushrod-putken kokoonpano (pakoputki)		
<input type="checkbox"/>	2	4	Pushrod-putken suojus, alempi, kromi	17938-83	
<input type="checkbox"/>			Pushrod-putken suojus, alempi, kiiltävä musta	Ei myytävänä erikseen	
<input type="checkbox"/>	3	4	Pidätin, työntötangon jousikansi, kromi	Ei myytävänä erikseen	
<input type="checkbox"/>			Pidike, pushrod-putken jousisuojaus, kiiltävä musta		
<input type="checkbox"/>	4	4	O-rengas, työntötangon suojus, ylempi	11293	
<input type="checkbox"/>	5	4	O-rengas, työntötangon suojus, alempi	11145A	
<input type="checkbox"/>	6	4	O-rengas, työntötangon suojus, keski	11132A	
<input type="checkbox"/>	7	4	Työntötangon putken rengas, kromi	17945-36B	
<input type="checkbox"/>			Työntötangon putken rengas, kiiltävä musta (neljän sarja)	17900076	
<input type="checkbox"/>	8	2	Aluslevy	6762D	
Alkuperäinen varustelu (OE)-tuotteet ja yllä oleva kohde 7 "Pushrod-putken rengas, kromi" (AINOASTAAN) käytetään uudelleen lopullisessa kokoonpanossa					
<input checked="" type="checkbox"/>	A	2	Ylempi työntötangon kansi		
<input checked="" type="checkbox"/>	B	2	Jousikansi		

HUOMAUTUS

Tarkista, että kaikki sisältö on pakissa ennen asentamisen aloittamista ja ennen kuin poistat osia ajoneuvosta.

SARJAN SISÄLTÖ

1932983



Kuva 2. Huolto-osat: Screamin' Eagle Milwaukee-Eight, vaiheen 2 sarja

Taulukko 3. Sarjan sisältö: Screamin' Eagle Milwaukee-Eight, Stage 2 -sarja

<input checked="" type="checkbox"/>	Tarkista, että kaikki sisältö löytyy sarjasta ennen asentamisen aloittamista ja ennen kuin irrotat osia ajoneuvosta.				
Kohde	Määrä	Kuvaus	Osanro	Muistiinpanoja	
<input type="checkbox"/>	1	1	Tiiviste, nokan kansi	25700370	
<input type="checkbox"/>	2	1	Nokka-akselin vetohammaspyörän kiinnitys-sarja	91800088	
<input type="checkbox"/>	3	1	Nokka-akseli, SE8-447 (Stage 2 -sarja 92500047A, kromi / 92500074A, kiiltävä musta)	25400199	
<input type="checkbox"/>	4	1	Nokka-akseli, SE8-462 (Stage 2 -sarja 92500058A, kromi / 92500075A, kiiltävä musta)	25400200	
<input type="checkbox"/>	5	1	Laakeri, neula (1) (myydään erikseen, tarvittaessa)	9215	
<input type="checkbox"/>	6	1	Öljypumppukokoonpano (myydään erikseen, tarvittaessa)	62400247 tai 62400248	

HUOMAUTUS

Tarkista, että kaikki sisältö on pakissa ennen asentamisen aloittamista ja ennen kuin poistat osia ajoneuvosta.

YLEISTÄ

Käyttöohje on saatavilla myös sähköisesti. Varmistaaksesi, että käytät uusinta saatavilla olevaa versiota, tee yksi seuraavista:

- Siirry kohtaan h-d.com/isheets
- Skannaa ohjelehden vasemmassa yläkulmassa oleva QR-koodi

HUOMAUTUS

Tässä ohjelehtisessä **voi olla lisävideo**, joka auttaa asentajaa selvittämällä tiettyä kokoonpanon osaa. Linkitetty video sijaitsee tämän ohjelehtisen lopussa.

Mallit

Mallien sovitettiedot löytyvät Varaosat ja lisävarusteet (P&A) -vähittäismyyntiluettelosta tai www.harley-davidson.com :n "Parts and Accessories" (osat ja lisävarusteet) -osiosta.

Ota yhteyttä Harley-Davidson asiakastukikeskukseen numerossa 1-800-258-2464 (vain Yhdysvallat) tai 1-414-343-4056.

Asennusvaatimukset

▲ VAROITUS

Kuljettajan ja matkustajan turvallisuus riippuu tämän sarjan oikeasta asennuksesta. Noudata korjaamokäsikirjan menettelyjä. Jos toimenpide on mielestäsi liian vaikea tai sinulla ei ole sen tekemiseen tarvittavia työkaluja, pyydä Harley-Davidson-jälleenmyyjää tekemään asennus. Tämän sarjan virheellinen asennus voi aiheuttaa kuoleman tai vakavan loukkaantumisen. (00333b)

Näitä tuotteita on saatavilla Harley-Davidson-jälleenmyyjältä.

- **2017–2019-mallit:** edellyttävät erillisen öljypumppukokoonpanosarjan hankkimista (osanumero 62400247 – öljyjäähdytteinen) tai (osanumero 62400248 – kaksoisjäähdytteinen).

- Nokka-akselin käyttölaitteen kiinnityssarjan erillinen hankinta (osa nro 91800088).
- Screamin' Eagle High Flow -ilmanpuhdistinsarjan erillinen hankinta.
- Erikseen myytävää nokkavälikesarjaa (osanumero 25928-06) suositellaan. Tämä sarja sisältää viisi erilaista välikettä hammaspyörän asianmukaista kohdistusta varten.
- Digital Technician II (DT II) tarvitaan Sähköinen ohjausmoduuli (ECM) :n kalibrointiin. Ota yhteyttä Harley-Davidson-jälleenmyyjään.

HUOMAUTUS

Tässä ohjelehdessä viitataan korjaamokäsikirjan tietoihin. Tämän asianmukainen asennus vaatii saman vuoden ja mallin moottoripyörän korjaamokäsikirjaa, joka on saatavissa:

- Harley-Davidson-jälleenmyyjältä.
- H-D-palvelun tietoportaaali tarjoaa tilauspohjaisen käyttöoikeuden useimmille vuoden 2001 ja sitä uudemmille malleille. Katso lisätietoja kohdasta usein kysytyä tilauksista

VALMISTELU

▲ VAROITUS

Kun huollat polttoainejärjestelmää, älä tupakoi. Pidä se etäällä avotulesta ja kipinöistä. Bensiini on erittäin helposti syttyvää ja räjähtävää, mikä voi aiheuttaa kuoleman tai vakavan loukkaantumisen. (00330a)

1. Jos varusteena, poista turvajärjestelmä käytöstä. Lisätietoja on käyttöohjekirjassa.
2. Nosta takapyörä irti maasta. Katso korjaamokäsikirjaa
3. Irrota pääsulake. Katso korjaamokäsikirjaa

IRROTA

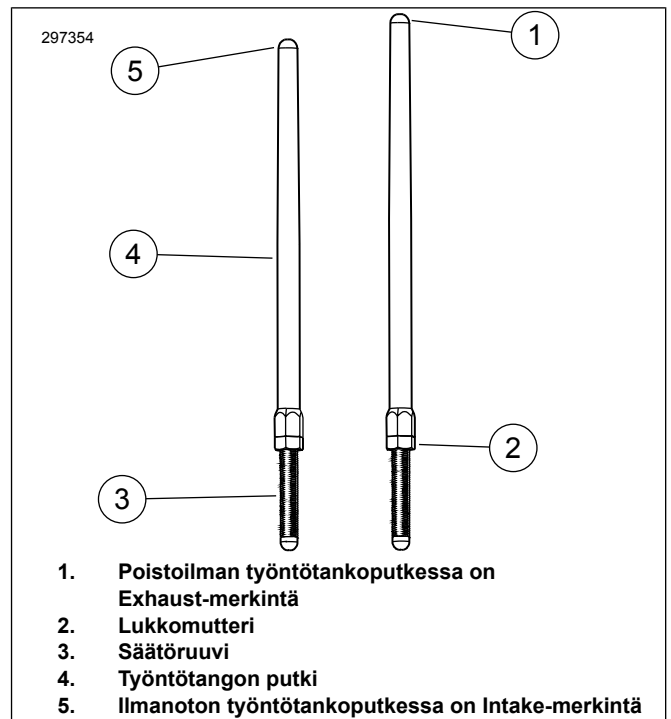
HUOMAUTUS

Kun irrotat alkuperäisiä työntötkanjoja, älä leikkaa työntökantoja menetelmällä, joka synnyttää metallirooskaa (kuten rautasahalla tai laikkahiomakoneella). Moottoriin joutuvat metallirookat aiheuttavat vakavia vaurioita.

1. Irrota ilmanpuhdistinyksikkö. Katso korjaamokäsikirjaa
2. Irrota pakoputkisto. Katso korjaamokäsikirjaa
3. Poista OE työntötangot.
4. Irrota nokan kansi.
5. Irrota etu- ja takasynterisytytystulpat ajoneuvon vasemmalta puolelta.
6. Kun ajoneuvo on kytketty 5. vaihteelle, pyöritä takapyörää moottorin pyörittämiseksi ja kohdista nokka-akselin ja kampiakselin ajoitusmerkinnät.
7. Käyttämällä erityistä työkalua lukitse nokka-akseli ja kampiakseli. Katso korjaamokäsikirjaa
Erikoistyökalu: CRANKSHAFT/CAMSHAFT SPROCKET LOCKING TOOL (kampiakselin/nokka-akselin hammaspyörän lukitustyökalu) (HD-47941)
8. Irrota nokka-akselin osat ja nokka-akseli. Katso korjaamokäsikirjaa
9. Irrota ja tarkasta öljypumppu. Katso korjaamokäsikirjaa
 - a. Tiivisteellä varustetun öljypumpun kotelon (6) asentamista suositellaan, jos sellaista ei ole.

ASENNA

1. Katso Kuva 1. Asenna öljypumppu. Katso korjaamokäsikirjaa
 - a. Katso Asennusvaatimukset, josta löydät öljypumpun tiedot.
2. Tarkista nokka-akselin osat ja vaihda tarvittaessa. Katso korjaamokäsikirjaa
3. Asenna nokka-akseli ja nokka-akselin osat. Katso korjaamokäsikirjaa
4. Varmista, että nokka-akselin ja kampiakselin ajoitusmerkinnät on kohdistettu toisiinsa oikein.
5. Käännä vaihde kytkettynä takapyörää moottorin kääntämiseksi, kunnes kumpikin etusynterisyssäin on alimmassa kohdassaan.
6. Katso Kuva 3. Löysää kaikkien työntötankojen lukkomutterit ja säädä ne lyhyimpään pituuteensa.

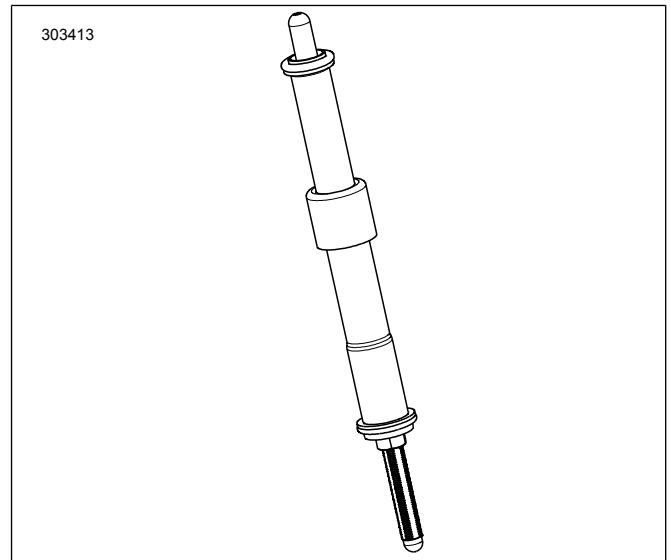


1. Poistoilman työntötankoputkessa on Exhaust-merkintä
2. Lukkomutteri
3. Säätöruuvi
4. Työntötangon putki
5. Ilmanoton työntötankoputkessa on Intake-merkintä

Kuva 3. Säädettävä työntötanko

7. Katso Kuva 4. Asenna imusarjan pushrod-putket suojuksiinsa.

- a. Vaihda O-renkaat, alempi työntötankokansi ja jousikannen pidätin sarjan sisältämiin uusiin osiin.
- b. Varmista, että työntötangon säätöpuoli on alhaalla.



Kuva 4. Työntötanko asennettuna työntötankokanteen

8. Työnnä työntötanko (työntötangon putkessa) etusynterikannen ilmanoton työntötankoaukkoon (sylinteriä lähinnä oleva aukko) ja liu'uta sitten työntötangon säätöpää syssäinlohkoon.

HUOMAUTUS

Työntötangon säätö täytyy suorittaa moottorin ollessa kylmä.

9. Säädä työntötangot.

- a. Säädä työntötangon pituuden vällys nollassi käsin.
- b. Pitämällä työntötangon säätöruuvia pyörimästä jakoavaimella, käännä työntötangon putkea hitaasti jakoavaimella, 2 ja 1/2 täydellistä kierrosta myötöpäivään (pidentäen työntötankoa) alhaalta katsottuna. (Työntötangon putken tasaisissa kohdissa on pisteet, joita voidaan käyttää viitteinä.)
- c. Pidä säätöruuvia ja kiristä lukkomutteri jakoavaimella työntöputkea vasten. Jos työntötanko kääntyy lukkomutterin kanssa, käytä kolmea lenkkiavainta: yhtä työntötangon putken pitelemiseen, toista säätöruuvien pitelemiseen ja kolmatta lukkomutterin kääntämiseen.
- d. Toista vaiheet 5–9C poistoilman työntötangolle.

HUOMAUTUS

Odota kymmenen minuuttia ennen moottorin kääntämistä etu- ja takasyliinterityöntötankojen säätämisen jälkeen. Tämä odotusaika sallii sysäinten ilmaantua ja estää työntötankojen ja venttiilien vääntymisen. Työntötankojen tulisi kääntyä vapaasti ja venttiilien on oltava istukoissaan (kiinni) ennen moottorin kääntämistä.

- e. Odota kymmenen minuuttia. Käännä vaihde kytkettynä takapyörää moottorin kääntämiseksi, kunnes kumpikin takasyliinterisysäin on alimmassa kohdassaan.
- f. Toista vaiheet 5–9D takasyliinterille.
- g. Asenna työntötangon joustohattukiinnikkeet työntötankokansiin. Asenna sytytystulpat ja kytke vaihde takaisin vapaalle.

10. Asenna nokka-akselin kansi. Katso korjaamokäsikirjaa

11. Asenna pakoputkisto. Katso korjaamokäsikirjaa

12. Asenna ilmanpuhdistinyksikkö. Katso erikseen myytävän Screamin' Eagle® (SE) -suurvirtausilmanpuhdistinsarjan mukana toimitettu ohjelehtinen.

VALMIS

HUOMAUTUS

ECM on kalibroitava uudelleen tämän sarjan asennuksen yhteydessä. Jos ECM:ää ei kalibroida asianmukaisesti uudelleen, seurauksena voi olla vakava moottorivaurio. (00399b)

1. Laske takapyörä maahan. Katso korjaamokäsikirjaa
2. Jos varusteena, laita turvajärjestelmä päälle. Lisätietoja on käyttöohjekirjassa.
3. Asenna pääsulake. Katso korjaamokäsikirjaa
4. Varmista, että ajoneuvo on vapaalla.

5. Käynnistä moottori. Toista tämä useita kertoja oikean toiminnan varmistamiseksi.

6. Kalibroi ECM uudelleen erikoistyökälulla.
Erikoistyökälu: DIGITAL TECHNICIAN II (HD-48650)

7. Käynnistä moottori. Toista tämä useita kertoja oikean toiminnan varmistamiseksi.

SISÄÄNAJA NOKKA-AKSELI

Katso ohjeet ajoneuvon sisäänajoon omistajan oppaan SISÄÄNAJO-OHJEET-kohdasta.