



24-01-2025

الإرشادات



94100521

## مجموعة الأدوات SCREAMIN' EAGLE MILWAUKEE-EIGHT STAGE 2 KIT

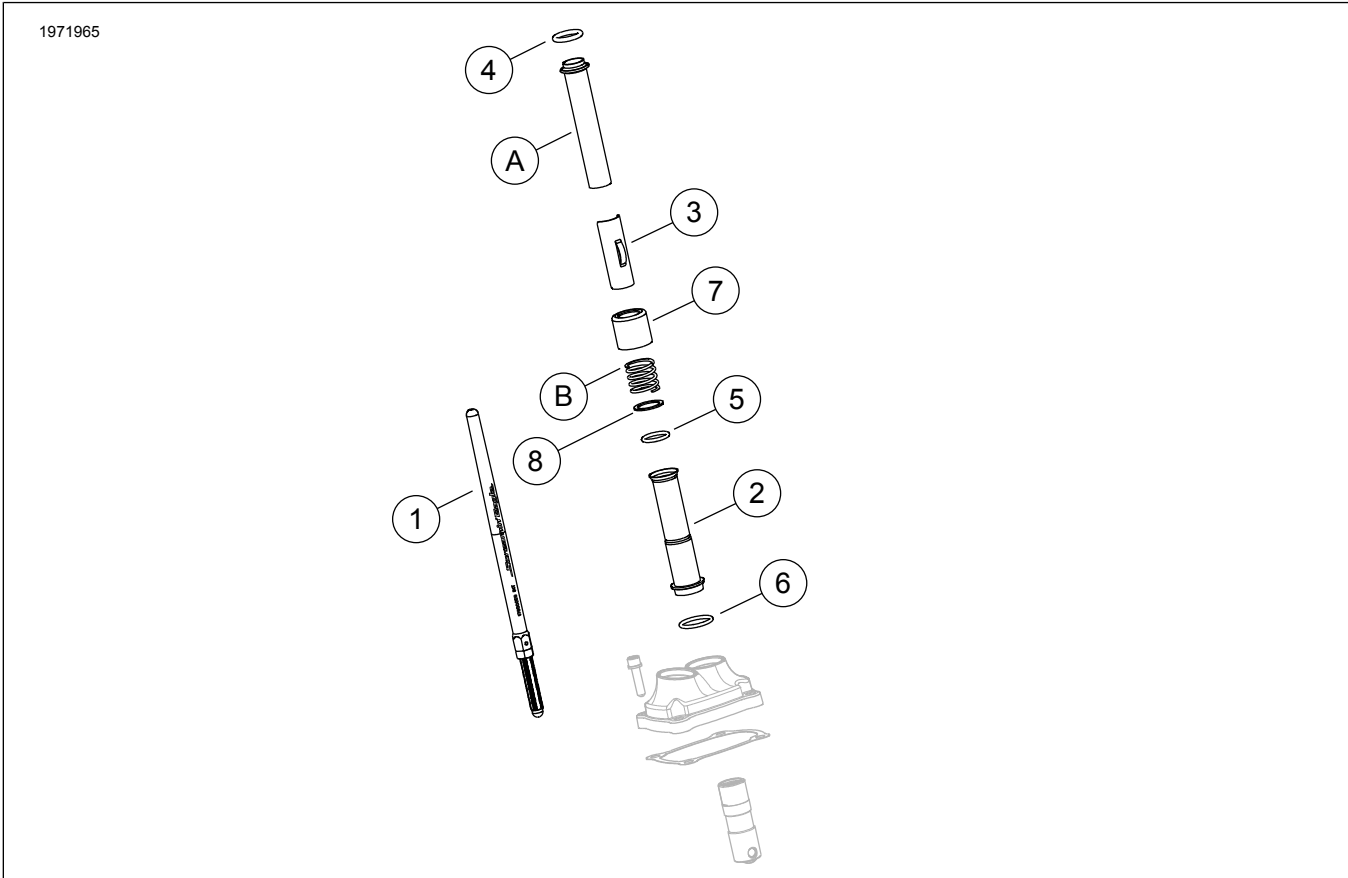
معلومات عامة

الجدول 1. معلومات عامة

مستوى المهارة <sup>(1)</sup>	الأدوات المقترحة	المجموعات
	نظارات واقية، مفتاح الدوران	A، 92500058A، 92500074A، 92500047 92500075A

(1) إحكام الشد إلى قيمة عزم الدوران أو غيرها من الأدوات المتوسطة والتقنيات اللازمة

محتويات مجموعة الأدوات



الشكل 1. محتويات المجموعة: مجموعة الأدوات Screamin' Eagle Milwaukee-Eight stage 2

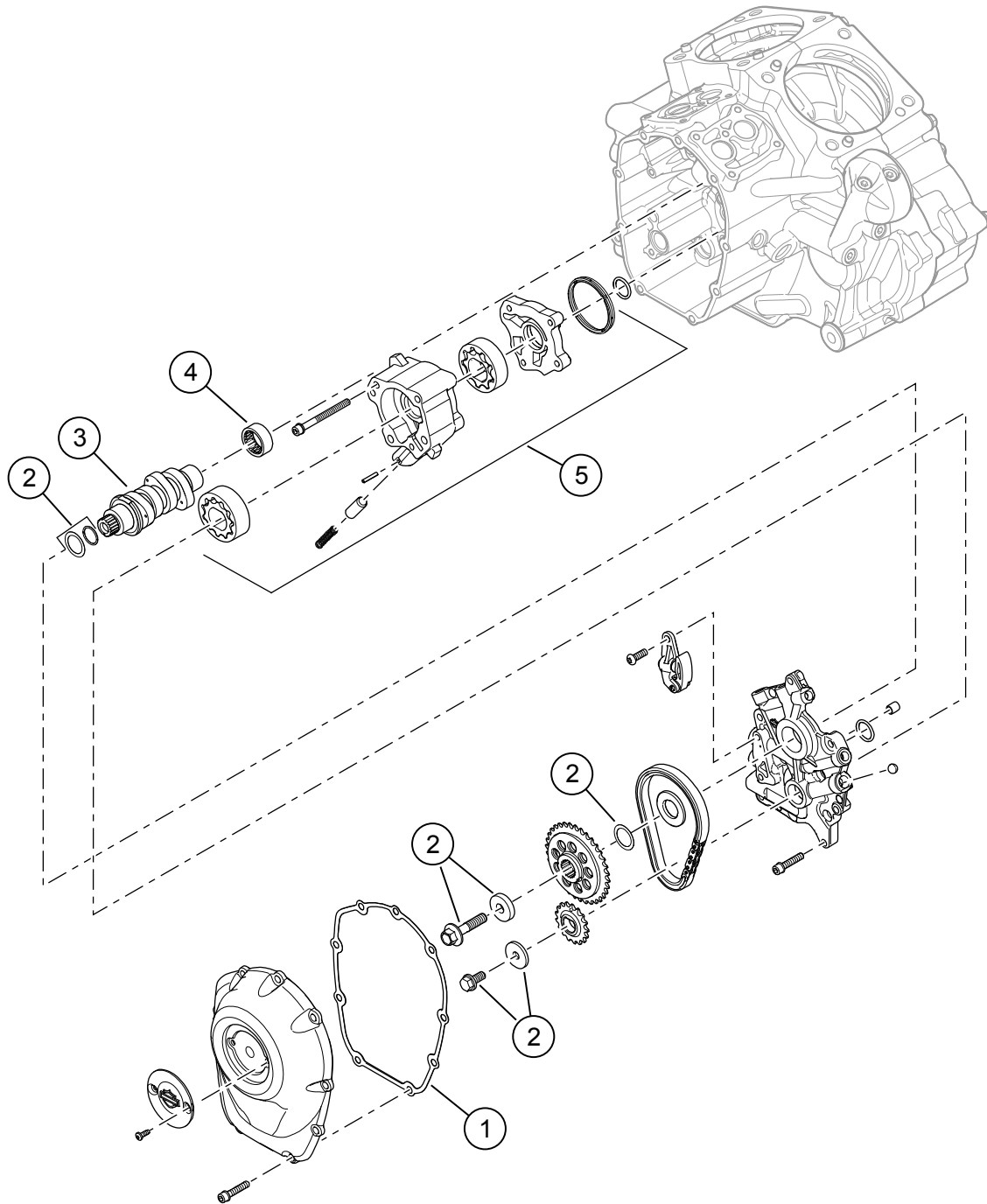
الجدول 2. محتويات المجموعة: مجموعة الأدوات Screamin' Eagle Milwaukee-Eight stage 2

تحقق من أن كافة المحتويات موجودة في مجموعة الأدوات هذه قبل تثبيت عناصر من المركبة أو فكها.				
ملاحظات	قطعة رقم	الوصف	الكمية	العنصر
	لا تُباع بشكل منفصل	مجموعة قضيب الدفع (السحب)	2	1
		مجموعة قضيب الدفع (العام)		
	83-17938	غطاء قضيب الدفع، السفلي، كروم	4	2
	لا تُباع بشكل منفصل	غطاء دفع، السفلي، أسود لامع		
	لا تُباع بشكل منفصل	الواقى، غطاء زنبرك قضيب الدفع، الكروم	4	3
		الواقى، غطاء زنبرك قضيب الدفع، أسود لامع		
	11293	الحلقة المستديرة، غطاء قضيب الدفع، العلوي	4	4
	A11145	الحلقة المستديرة، غطاء قضيب الدفع، السفلي	4	5
	A11132	الحلقة المستديرة، غطاء قضيب الدفع، المنتصف	4	6
	B36-17945	طوق أنبوب قضيب الدفع، الكروم	4	7
	17900076	طوق أنبوب قضيب الدفع، أسوج لامع (مجموعة من 4 عناصر)		
	D6762	فلكة	2	8
يعاد استخدام عناصر المعدات الأصلية (OE) وما فوق البند 7 لطق أنبوب قضيب الدفع، الكروم (فقط) أثناء التجميع النهائي				
		غطاء قضيب الدفع العلوي	2	A
		غطاء زنبرك	2	B

ملاحظة

تحقق من أن كافة المحتويات موجودة في هذه العلبة قبل تثبيت عناصر من المركبة أو فكها.

1932983



الشكل 2. قطع غيار الخدمة: مجموعة الأدوات Screamin' Eagle Milwaukee-eight Stage 2 Kit

### الجدول 3. محتويات المجموعة: مجموعة الأدوات Screamin' Eagle Milwaukee-Eight stage 2

تحقق من أن كافة المحتويات موجودة في مجموعة الأدوات هذه قبل تثبيت عناصر من المركبة أو فكها.	✓	العنصر	الكمية	الوصف	قطعة رقم	ملاحظات
	<input type="checkbox"/>	1	1	حشية، غطاء الكاماة	25700370	
	<input type="checkbox"/>	2	1	مجموعة أدوات أداة تثبيت الدوالب المسنن لمحرك عمود الكاماة	91800088	
	<input type="checkbox"/>	3	1	عمود الكامات، SE8-447 (في مجموعة المرحلة 2 A92500047، كروم / A92500074، أسود لامع)	25400199	
	<input type="checkbox"/>	4	1	عمود الكامات، SE8-462 (في مجموعة المرحلة 2 A92500058، كروم / A92500075، أسود لامع)	25400200	
	<input type="checkbox"/>	5	1	محمل، إبرة (1) (ينبغي شراؤها بشكل منفصل بشكل منفصل عند الحاجة إليها)	9215	
	<input type="checkbox"/>	6	1	مجموعة مضخة الزيت (ينبغي شراؤها بشكل منفصل بشكل منفصل عند الحاجة إليها)	62400247 أو 62400248	

#### ملاحظة

يشير مستند التعليمات هذا إلى المعلومات الواردة في دليل الصيانة. يلزم توافر دليل صيانة لموديل الدراجة النارية هذا العام ليتسنى إجراء عملية التركيب هذه، وهي متاحة لدى:

• وكلاء Harley-Davidson.

• بوابة معلومات الخدمة H-D، الوصول القائم على الاشتراك متاح لمعظم موديلات عام 2001 والموديلات الأحدث. لمزيد من المعلومات، يُرجى الاطلاع على الأسئلة الشائعة حول الاشتراكات.

#### الإعداد

#### ⚠ تحذير

عند خدمة نظام الوقود، لا تدخن ولا تسمح بوجود مصادر لهب مكشوف أو شرر في هذه المنطقة. البنزين مادة سريعة الاشتعال وشديدة الانفجار، وقد يؤدي إلى الوفاة أو حدوث إصابة خطيرة. (a00330)

1. عطل نظام الأمان في حالة توافره. راجع دليل المالك.
2. ارفع العجلة الخلفية عن الأرض. راجع دليل الصيانة.
3. فك المصهر الرئيسي. راجع دليل الصيانة.

#### الإزالة

#### ملاحظة

عند إزالة قضبان الدفع المخزنة، لا تقطعها بطريقة تؤدي إلى تراكم رواسب معدنية (على سبيل المثال، باستخدام منشار معادن أو جلاخة قوالب). فقد تتسبب الرواسب المعدنية الموجودة في المحرك في حدوث تلف بالغ.

1. أزل مجموعة المنظف. راجع دليل الصيانة.
2. فك نظام العادم. راجع دليل الصيانة.
3. أزل قضبان الدفع OE.
4. أزل غطاء الكاماة.
5. أزل شمعات الإشعال الخاصة بالأسطوانة الأمامية والخلفية من الجانب الأيسر من المركبة.
6. مع وجود المركبة في ترس السرعة الخامس، أدر العجلة الخلفية لتدوير المحرك وحاذٍ علامات ضبط توقيت عمود الكامات/العمود المرفقي.
7. باستخدام أداة خاصة، اقل عمود الكامات والعمود المرفقي. راجع دليل الصيانة.

#### ملاحظة

تحقق من أن كافة المحتويات موجودة في هذه العلبة قبل تثبيت عناصر من المركبة أو فكها.

#### عام

تتوفر صحيفة التعليمات أيضاً بصيغة إلكترونية. للتأكد من أنك تستخدم أحدث الإصدارات المتوفرة، يُرجى اتباع أحد الإجراءات التالية:

- انتقل إلى [h-d.com/isheets](http://h-d.com/isheets)
- صور رمز الاستجابة السريعة (QR Code) الموجود في أعلى الزاوية اليسرى لصحيفة التعليمات.

#### ملاحظة

قد تحتوي ورقة التعليمات هذه على مقطع فيديو تكميلي لمساعدة عامل التثبيت في توضيح جزء معين من المجموعة. سيوجد مقطع فيديو مرتبط في نهاية ورقة التعليمات هذه.

#### الموديلات

للحصول على معلومات ملاءمة الموديل، راجع قطع الغيار والملحقات (P&A) كتالوج البيع بالتجزئة لقطع الغيار والملحقات أو قسم قطع الغيار والملحقات في [www.harley-davidson.com](http://www.harley-davidson.com).

اتصل بمركز دعم العملاء لشركة Harley-Davidson على الرقم 1-800-258-2464 (من الولايات المتحدة فقط) أو على رقم 1-414-343-4056.

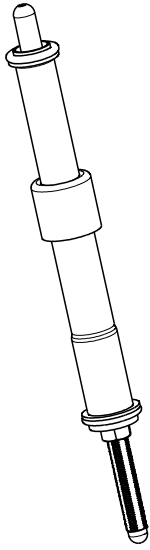
#### متطلبات التركيب

#### ⚠ تحذير

تعتمد سلامة قائد الدراجة والراكب على تركيب هذا الطقم بشكل سليم. استخدم إجراءات دليل الصيانة المناسبة. إذا لم تستطع القيام بهذا الإجراء، أو لم تكن لديك الأدوات المناسبة، فتفضل بزيارة وكيل Harley-Davidson لإجراء عملية التركيب. قد يؤدي تركيب هذا الطقم بشكل غير سليم إلى حدوث وفاة أو إصابة خطيرة. (b00333)

تتوافر العناصر المذكورة لدى أي وكالة من وكالات Harley-Davidson.

- موديلات 2017-2019: يُطلب الشراء المنفصل لمجموعة مضخة الزيت (قطعة رقم 62400247 - التبريد بالزيت) أو (قطعة رقم 62400248 - التبريد المزدوج).
- شراء مجموعة تثبيت جزير الكامات بشكل منفصل (القطعة رقم 91800088).
- يلزم الشراء المنفصل لطقم منظف الهواء عالي التدفق لدراجة Screamin' Eagle.
- يوصى بشراء مجموعة أدوات مبادئ الكاماة (قطعة رقم 06-25928) بشكل منفصل. تتضمن مجموعات الأدوات هذه خمسة مبادعات مختلفة لتحقيق المحاذاة الصحيحة للدوالب المسنن.
- (Digital Technician II (DT II) مطلوب لمعايرة وحدة التحكم الإلكتروني (ECM). واتصل بوكيل Harley-Davidson.



الشكل 4. قضيب الدفع مركب في غطاء قضيب الدفع

8. أدخل قضيب الدفع (داخل أنبوب قضيب الدفع) في فتحة قضيب الدفع بمدخل رأس الأسطوانة الأمامية (الفتحة الأقرب من الأسطوانة)، ثم حرك طرف أداة ضبط قضيب الدفع نحو مجموعة العماز.

#### ملاحظة

يجب القيام بضبط قضيب الدفع عندما يكون المحرك بارداً.

9. اضبط قضبان الدفع.

a. اضبط طول قضيب الدفع على الخلوص الصفري الربط باليد.

b. مع منع دوران برغي ضبط قضيب الدفع باستخدام مفتاح ربط، أدر أنبوب قضيب الدفع ببطء باستخدام مفتاح ربط، لفات كاملة قدرها 2-1/2 في اتجاه حركة عقارب الساعة (إطالة قضيب الدفع) كما هو موضح من الأسفل. (توجد نقطة على أسطح أنبوب قضيب الدفع يمكن استخدامها كمرجع.)

c. تثبت برغي الضبط وأحكام ربط صامولة الزنق باستخدام مفتاح ربط على أنبوب الدفع. في حالة دوران قضيب الدفع مع صامولة الزنق، استخدم ثلاثة مفاتيح ربط مفتوحة الطرف، بحيث يُستخدم المفتاح الأول لتثبيت أنبوب قضيب الدفع والثاني لتثبيت برغي الضبط والثالث لتدوير صامولة الزنق.

d. كرر الخطوات من 5 إلى C9 بالنسبة لقضيب دفع نظام العادم.

#### ملاحظة

انتظر عشر دقائق قبل قلب المحرك بعد ضبط قضبان دفع الأسطوانة الأمامية أو الخلفية. يتيح ذلك استخراج العمازات ومنع انثناء قضبان الدفع أو الصمامات. ينبغي أن تدور قضبان الدفع دون إعاقة ويجب أن تكون الصمامات في المقاعد (مثبتة) قبل قلب المحرك.

e. انتظر عشر دقائق. مع وجود ناقل الحركة في غيار سرعة، استخدم العجلة الخلفية لتدوير المحرك حتى يصل إصبعي العماز بالأسطوانة الخلفية إلى أقصر نقطة.

f. كرر الخطوات من 5 إلى D9 بالنسبة للأسطوانة الخلفية.

g. ركب أدوات تثبيت غطاء زنبرك قضيب الدفع على أغطية قضيب الدفع. ركب شمعات الإشعال وأعد ناقل الحركة إلى الوضع المحايد.

10. ركب غطاء عمود الكامات. راجع دليل الصيانة.

11. ركب نظام العادم. راجع دليل الصيانة.

12. ركب مجموعة منظف الهواء. راجع صفحة التعليمات المضمنة مع مجموعة أدوات منظف الهواء عالي التدفق (SE® Screamin' Eagle) التي تُباع بشكل منفصل.

## أداة خاصة: CRANKSHAFT/CAMSHAFT SPROCKET LOCKING TOOL (أداة قفل العمود المسنن للعمود الكامات/العمود المرفقي) (HD-47941)

8. أزل عمود الكامات ومكوناته. راجع دليل الصيانة.

9. أزل مضخة الزيت وافحصها. راجع دليل الصيانة.

a. يوصى بتركيب غطاء مضخة الزيت المزودة بسدادة (6)، في حالة عدم توفرها.

## تركيب

1. انظر الشكل قم بتركيب مضخة الزيت. راجع دليل الصيانة.

a. راجع متطلبات التركيب للحصول على معلومات بخصوص مضخة الزيت.

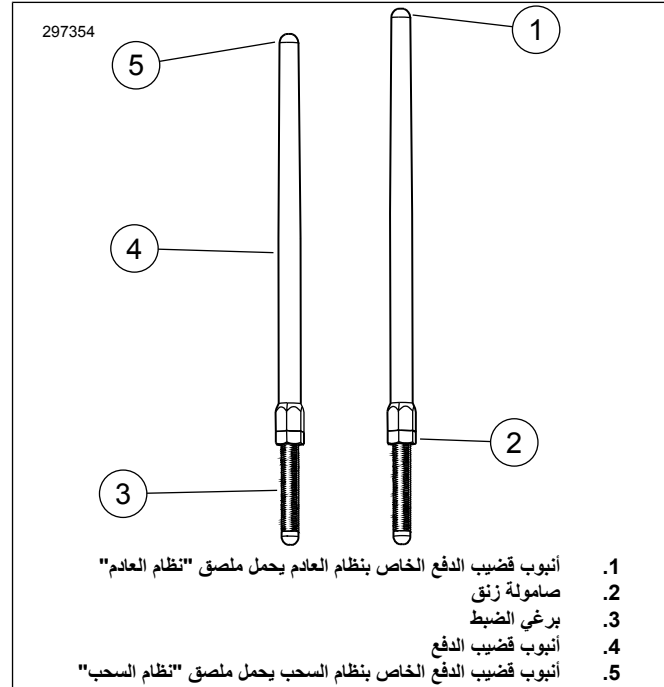
2. افحص مكونات عمود الكامات واستبدلها عند الضرورة. راجع دليل الصيانة.

3. ركب عمود الكامات ومكوناته. راجع دليل الصيانة.

4. تأكد من محاذاة عمود الكامات مع علامات ضبط توقيت العمود المرفقي بشكل سليم.

5. مع وجود ناقل الحركة في غيار سرعة، استخدم العجلة الخلفية لتدوير المحرك حتى يصل إصبعي العماز بالأسطوانة الأمامية إلى أقصر نقطة.

6. انظر الشكل أرخ صامولة الزنق على جميع قضبان الدفع واضبطها على الطول الأقصر.



1. أنبوب قضيب الدفع الخاص بنظام العادم يحمل ملصق "نظام العادم"
2. صامولة زنق
3. برغي الضبط
4. أنبوب قضيب الدفع
5. أنبوب قضيب الدفع الخاص بنظام السحب يحمل ملصق "نظام السحب"

الشكل 3. قضيب الدفع القابل للضبط

7. انظر الشكل ركب قضبان الدفع الخاصة بالسحب في أغطية قضبان الدفع.

a. استبدل الحلقات التي على شكل O وغطاء قضيب الدفع السفلي وواقى غطاء الزنبرك بالمكونات الجديدة المتوفرة في مجموعة الأدوات.

b. تأكد من توجيه طرف أداة الضبط للأسفل.

تجب إعادة معايرة ECM عند تركيب هذه العلبة. قد تؤدي عدم إعادة معايرة ECM بشكل سليم إلى تلف المحرك بشدة. (b00399)

1. اخفض العجلة الخلفية على الأرض. راجع دليل الصيانة.
2. شغل نظام الأمان في حالة توافره. راجع دليل المالك.
3. قم بتركيب المنصهر الرئيسي. راجع دليل الصيانة.
4. تحقق من ضبط المركبة في الوضع المحايد.
5. قم بتشغيل المحرك. كرر ذلك عدة مرات للتأكد من التركيب بطريقة صحيحة.
6. أعد معايرة ECM باستخدام أداة خاصة.  
أداة خاصة: أداة (HD-48650) (DIGITAL TECHNICIAN II)
7. قم بتشغيل المحرك. كرر ذلك عدة مرات للتأكد من التركيب بطريقة صحيحة.

### تليين عمود الكامات

ارجع إلى قواعد القيادة بغرض التليين في دليل المالك للتعرف على تعليمات التليين المتعلقة بالمركبة.