



24-01-2025

הוראות

94100521



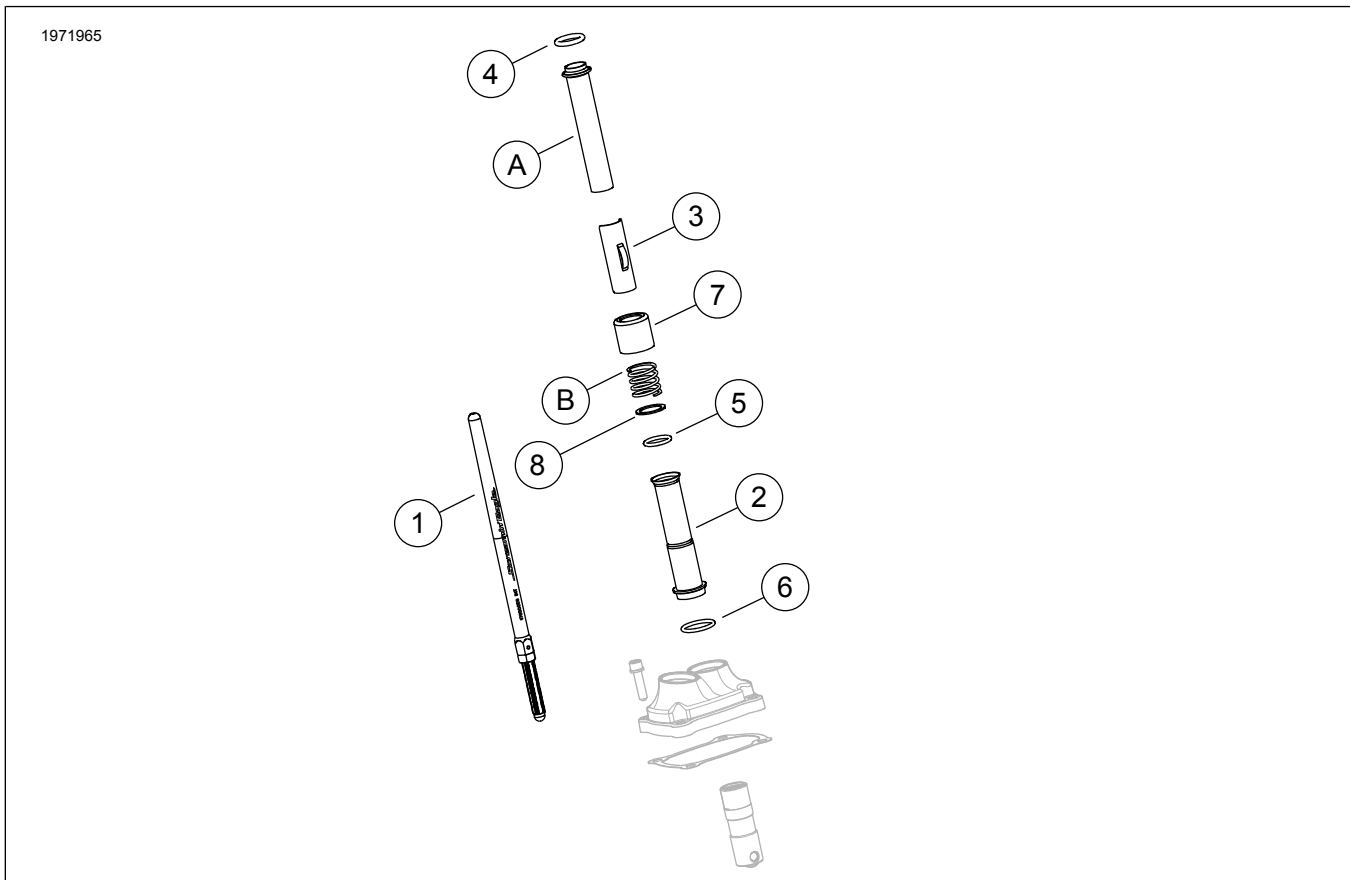
# ערכת SCREAMIN' EAGLE MILWAUKEE-EIGHT™ STAGE 2

מידע כללי

טבלה 1. מידע כללי

רמת המיומנות <sup>(1)</sup>	כלים מוצעים	ערכות
	משקפי בטיחות, מפתח מומנט	A, 92500058A, 92500074A, 92500047 92500075A
(1) נדרש הידוק עד לערך המומנט או כלים וטכניקות מתונים אחרים		

תכולת הערכה



תרשים 1. תכולת הערכה: ערכה שלב 2 של Screamin' Eagle Milwaukee-Eight

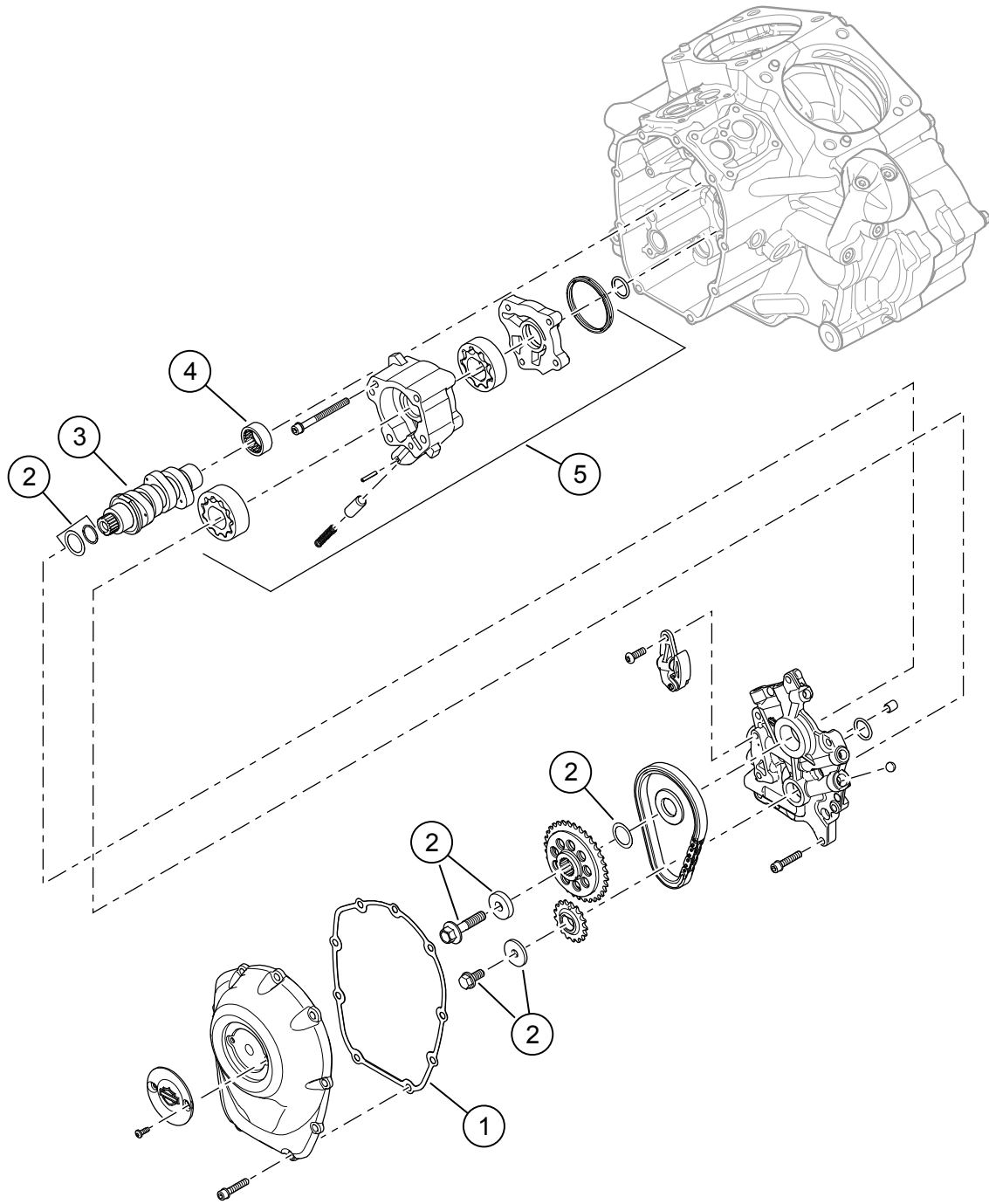
טבלה 2. תכולת הערכה: ערכה שלב 2 של Screamin' Eagle Milwaukee-Eight

יש לוודא שכל התכולה נמצאת בערכה לפני שמתקינים אותה או שמסירים פריטים מכלי הרכב.					<input checked="" type="checkbox"/>
הערות	מספר חלק	תיאור	כמות	פריט	
	לא נמכר בנפרד	מכלול מוט דחוף (כניסה)	2	1	<input type="checkbox"/>
		מכלול מוט דחוף (פליטה)			<input type="checkbox"/>
	83-17938	כיסוי מוט דחוף, תחתון, כרום	4	2	<input type="checkbox"/>
	לא נמכר בנפרד	כיסוי מוט דחוף, תחתון, שחור מבריק			<input type="checkbox"/>
	לא נמכר בנפרד	מגן, כיסוי קפיץ המוט הדחוף, כרום	4	3	<input type="checkbox"/>
		Keeper, כיסוי קפיץ מוט דחוף, שחור מבריק			<input type="checkbox"/>
	11293	טבעת O, כיסוי מוט דחוף, עליון	4	4	<input type="checkbox"/>
	A11145	טבעת O, כיסוי מוט דחוף, תחתון	4	5	<input type="checkbox"/>
	A11132	טבעת O, כיסוי מוט דחוף, אמצעי	4	6	<input type="checkbox"/>
	B36-17945	טבעת גליל המוט הדחוף, כרום	4	7	<input type="checkbox"/>
	17900076	צוואר גליל מוט דחיפה, שחור מבריק (סט של 4)			<input type="checkbox"/>
	D6762	דיסקית	2	8	<input type="checkbox"/>
פריטים ציוד מקורי (OE) ומעלה פריט 7 צווארון צינור מוט דחוף, כרום (בלבד) בשימוש חוזר במהלך ההרכבה הסופית					
		כיסוי מוט דחוף עליון	2	A	<input checked="" type="checkbox"/>
		קפיץ כיסוי	2	B	<input checked="" type="checkbox"/>

הערה

יש לוודא שכל התכולה נמצאת בערכה לפני שמתקינים אותה או שמסירים פריטים מכלי הרכב.

1932983



תרשים 2. חלקי שירות: ערכת SCREAMIN' EAGLE MILWAUKEE-EIGHT™ STAGE 2

### טבלה 3. תכולת הערכה: ערכה שלב 2 של Screamin' Eagle Milwaukee-Eight

יש לוודא שכל התכולה נמצאת בערכה לפני שמתקינים אותה או שמסירים פריטים מכלי הרכב.					
✓	פריט	כמות	תיאור	מספר חלק	הערות
<input type="checkbox"/>	1	1	אטם, כיסוי cam	25700370	
<input type="checkbox"/>	2	1	ערכת חיבור של גלגל שיניים הנעה לגל זיזים	91800088	
<input type="checkbox"/>	3	1	גל זיזים, SE8-447 (בערכת שלב 2 A92500047, כרום / A92500074, שחור מבריק)	25400199	
<input type="checkbox"/>	4	1	גל זיזים, SE8-462 (בערכת שלב 2 A92500058, כרום / A92500075, שחור מבריק)	25400200	
<input type="checkbox"/>	5	1	מיסב, מחט (1) (חייב להירכש בנפרד, אם יש צורך)	9215	
<input type="checkbox"/>	6	1	מכלול משאבת שמן (חייב להירכש בנפרד, במידת הצורך)	62400247 או 62400248	

• יש צורך ב- טכנאי דיגיטלי (DT II) עבור הכיול של מודול בקרה אלקטרוני (ECM). פנה לסוכן של Harley-Davidson.

#### הערה

גיליון הנחיות זה מתייחס למידע במדריך השירות. יש צורך במדריך הטיפוליים לאופנועים מהשנה ומהדגם המסוימים לצורך ההתקנה הזו. ניתן לקבל אותו דרך:

- סוכנות של Harley-Davidson.
- פורטל המידע על תיקונים של Harley-Davidson (H-D Service Information Portal): הגישה היא למנויים; מכיל מידע עבור רוב דגמי שנת 2001 והדגמים החדשים יותר. למידע נוסף ראה את השאלות הנפוצות על מנויים.

#### הכנה

##### ▲ אזהרה

בעת הטיפול במערכת הדלק, אסור לעשן או לאפשר הימצאות להבה פתוחה או ניצוצות בסביבה. בנזין הוא חומר דליק ונפיץ מאוד, העלול לגרום למוות או פגיעה חמורה. (a00330)

1. שחרר את דריכת מערכת האבטחה, אם קיימת. ראה מדריך למשתמש.
2. הרם את הגלגל האחורי מעל הקרקע. עיין במדריך הטיפוליים.
3. הסר את הנתוך הראשי. עיין במדריך הטיפוליים.

#### הסר

##### הערה

כאשר מסירים את המוטות הדחפים המקוריים, אין לחתוך את המוטות הדחפים באמצעות שיטה שיוצרת פסולת מתכת (כגון שימוש במסור או משייפת). פסולת מתכת במנוע גורמת לנזקים חמורים.

1. הסר את מכלול מסנן האוויר. עיין במדריך הטיפוליים.
2. הסר את מערכת הפליטה. עיין במדריך הטיפוליים.
3. הסר את המוטות הדחפים OE.
4. הסר כיסוי cam
5. הסר את מצתי הצילינדר הקדמי והאחורי מהצד השמאלי של הרכב.

#### הערה

יש לוודא שכל התכולה נמצאת בערכה לפני שמתקינים אותה או שמסירים פריטים מכלי הרכב.

#### כללי

דף הוראות זמין גם באופן אלקטרוני. כדי לוודא שאתה משתמש בגירסה העדכנית ביותר הזמינה, בצע אחת מהפעולות הבאות:

- עבור אל [h-d.com/isheets](http://h-d.com/isheets)
- סרוק קוד QR בפינה השמאלית העליונה של גיליון ההוראות

#### הערה

**ייתכן שסרטון עזר כלול** בגיליון הוראות זה על מנת לסייע למתקין ולהראות בבירור חלק מסוים בהרכבה. ניתן לאתר קישור לסרטון בסופו של גיליון הוראות זה.

#### דגמים

למידע על ההתאמה לדגמים ניתן לעיין בקטלוג הקמעונאי של חלקים ואביזרים (P&A) (Parts and Accessories) או בדף "Parts and Accessories" (חלקים ואביזרים) באתר [www.harley-davidson.com](http://www.harley-davidson.com).

יש ליצור קשר עם מרכז התמיכה ללקוחות של Harley-Davidson בטלפון 1-800-258-2464 (ארה"ב בלבד) או 1-414-343-4056.

#### דרישות התקנה

##### ▲ אזהרה

הבטיחות של הרוכב והנוסע תלויה בהתקנה נכונה של הערכה הזאת. השתמש בהליכי הטיפול המתאימים שבמדריך. אם אינך מסוגל לבצע את הנוהל או אם אין לך הכלים הנכונים, בצע את ההתקנה בסוכנות Harley-Davidson. התקנה לא נאותה של הערכה הזאת עלולה לגרום למוות או פגיעה חמורה. (b00333)

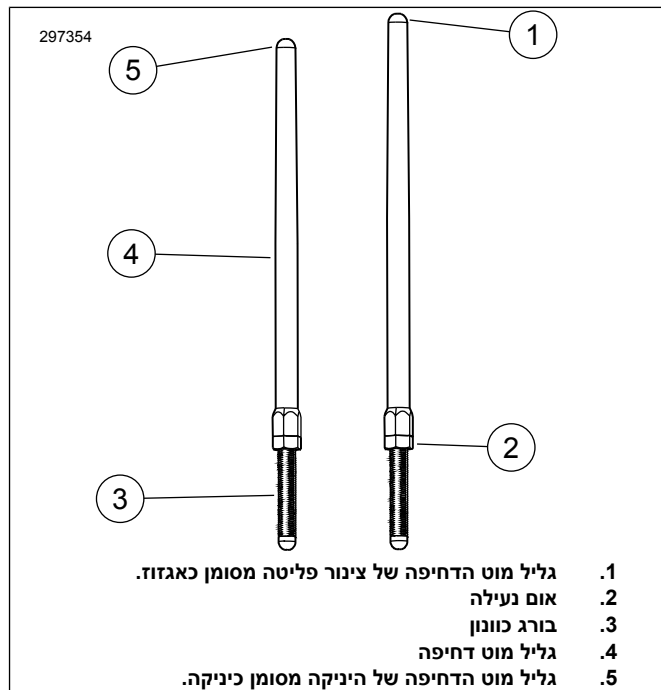
ניתן למצוא את פריטים אלה אצל סוכן Harley-Davidson.

- **דגמי 2017-2019:** נדרשת רכישה בנפרד של ערכת מכלול משאבת שמן (מס' חלק 62400247 - קירור בשמן) או (מס' חלק 62400248 - קירור כפול).
- רכישה בנפרד של ערכת נעילה לגל הזיזים (מק"ט 9180088).
- רכישה בנפרד של ערכת מסנן אוויר לספיקה גבוהה של Screamin' Eagle.
- מומלץ לרכוש בנפרד ערכת תותבי מרווח לגל הזיזים (מס' חלק 06-25928). ערכה זו מכילה חמישה מפרידים שונים כדי להשיג יישור נכון של גלגל השרשרת.

6. כאשר הרכב בהילוך החמישי, סובב את הגלגל האחורי כדי לסובב מנוע ולהציב את סימוני התזמון של גל הארכובה וגל הזיזים אלו מול אלו.
7. השתמש בכלי ייעודי כדי לנעול את גל הזיזים וגל הארכובה. עיין במדריך הטיפוליים.
- כלי עבודה מיוחד: כלי נעילה לגלגל שרשרת של גל ארכובה/גלגל שיניים (HD-47941)
8. הסר את רכיבי גל הזיזים ואת גל הזיזים. עיין במדריך הטיפוליים.
9. הסר את משאבת השמן ובדוק אותה. עיין במדריך הטיפוליים.
- a. מומלץ להתקין מכסה משאבת שמן עם אטם (6) אם לא קיים.

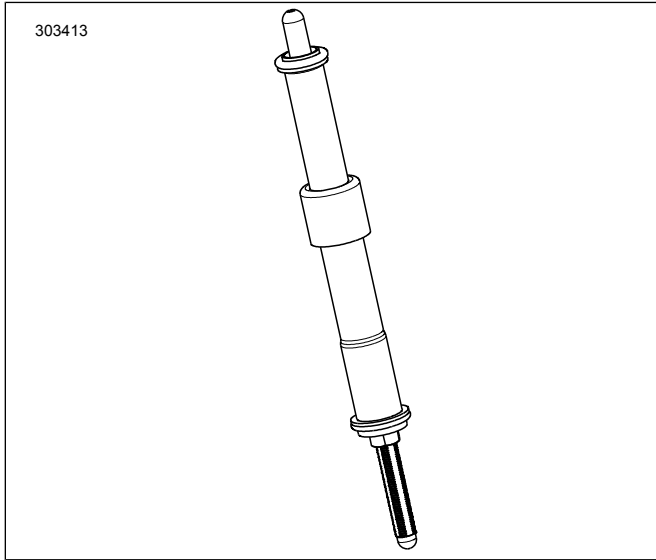
## התקנה

1. ראה איור 1. התקן משאבת שמן. עיין במדריך הטיפוליים.
- a. למידע נוסף על משאבת השמן, ראה דרישות התקנה.
2. בדוק את רכיבי גל הזיזים והחלף במידת הצורך. עיין במדריך הטיפוליים.
3. התקן את גל הזיזים ואת רכיבי גל הזיזים. עיין במדריך הטיפוליים.
4. ודא שסימני הטיימינג של גל הזיזים וגל הארכובה מיושרים כהלכה.
5. כאשר משולב הילוך השתמש בגלגל האחורי כדי לסובב מנוע עד ששני ה-tappets של הצילינדר הקדמי נמצאים בנקודה הנמוכה ביותר שלהם.
6. ראה איור 3. שחרר את האום על כל המוטות הדחפים והתאם אותם לאורך הקצר ביותר שלהם.



תרשים 3. מוט דחפיה מתכוונן

7. ראה איור 4. התקן מוטות יניקה בתוך כיסוי המוטות הדחפים.
- a. החלף טבעות O, כיסוי מוט דחפיה תחתון ואת מגן כיסוי הקפיץ ברכיבים חדשים המסופקים בערכה.
- b. ודא שקצה המתאם של מוט הדחפיה למטה.



תרשים 4. מוט הדחפיה מותקן בכיסוי מוט הדחפיה

8. הכנס את המוט הדחפיה (הנתון בתוך גליל המוט הדחפיה) לתוך קדח המוט הדחפיה הקדמי בצד היניקה של ראש הצילינדר (הקדח הקרוב ביותר לצילינדר) ולאחר מכן החלק את קצה המתאם של מוט הדחפיה לתוך בלוק הדחפים.

### הערה

התאמת מוט הדחפיה חייבת להיעשות עם מנוע קר.

9. התאם את מוטות הדחפיה.

- a. התאם את אורך מוט הדחפיה לטווח אפס ביד.
- b. החזק את בורג כוונן המוט הדחפיה בעזרת מפתח ברגים כדי למנוע ממנו להסתובב, ובזמנית סובב את גליל המוט הדחפיה בעזרת מפתח ברגים 2 וחצי סיבובים בכיוון השעון (להארכת המוט הדחפיה) כפי שמוצג מכיוון הצד התחתון. (ישנה נקודה על החלק השטוח של גליל מוט הדחפיה היכולה לשמש כסימן.)
- c. אחוז את בורג הכוונן והדק את אום הנעילה בעזרת מפתח ברגים כנגד גליל המוט הדחפיה. אם המוט הדחפיה מסתובב עם האום השתמש בשלושה מפתחות ברגים פתוחים, אחד כדי להחזיק את גליל המוט הדחפיה, אחד כדי להחזיק את בורג הכוונן ואחד כדי לסובב את האום.

- d. חזור על שלבים 5 עד C9 עבור המוט הדחפיה בצד הפליטה.

### הערה

המתן עשר דקות לפני סיבוב המנוע לאחר כיוון מוטות הדחפיה הקדמי והאחורי של הצילינדר. המתנה זו מאפשרת ל-tappets להתרוקן ומונעת כיפוף מוטות הדחפיה או שסתומים. מוטות הדחפיה צריכים להסתובב בחופשיות והסתומים חייבים להיות בתושבת שלהם (סגורים) לפני סיבוב המנוע.

- e. חכה 10 דקות. כאשר משולב הילוך, השתמש בגלגל האחורי כדי לסובב מנוע עד ששני ה-tappets של הצילינדר האחורי נמצאים בנקודה הנמוכה ביותר שלהם.
- f. חזור על שלבים 5 עד D9 עבור הצילינדר האחורי.

g. התקן את מחברי כיסוי הקפיץ של מוט הדחיפה על כיסויי מוט הדחיפה. התקן מצתים והחזר להילוך נייטרלי.

10. התקן כיסוי גל זיזים. עיין במדריך הטיפולים.

11. התקן את מערכת הפליטה. עיין במדריך הטיפולים.

12. התקן מכלול מנקה האוויר עיין בגיליון ההוראות הכלול בערכת מסנן האוויר לספיקה גבוהה של (SE) (Screamin' Eagle®) שנרכשה בנפרד.

## סיום

התראה
-------

יש לכייל מחדש את ה-ECM בעת התקנת ערכה זו. כיול לא נכון של ה-ECM עלול לגרום נזק חמור למנוע. (b00399)

1. הורד את הגלגל האחורי אל הקרקע. עיין במדריך הטיפולים.

2. דרוך את מערכת האבטחה, אם קיימת. ראה מדריך למשתמש.

3. התקן את הנתיך הראשי. עיין במדריך הטיפולים.

4. ודא שהרכב בהילוך סרק.

5. הפעל מנוע. חזור מספר פעמים כדי לוודא פעולה תקינה.

6. באמצעות כלי ייעודי, בצע כיול של ECM. כלי עבודה מיוחד: (DIGITAL TECHNICIAN II (HD-48650

7. הפעל מנוע. חזור מספר פעמים כדי לוודא פעולה תקינה.

## הרצה של גל הזיזים

עיין בנושא "כללי רכיבה בעת הרצה" במדריך למשתמש לקבלת הנחיות להרצת הרכב.