



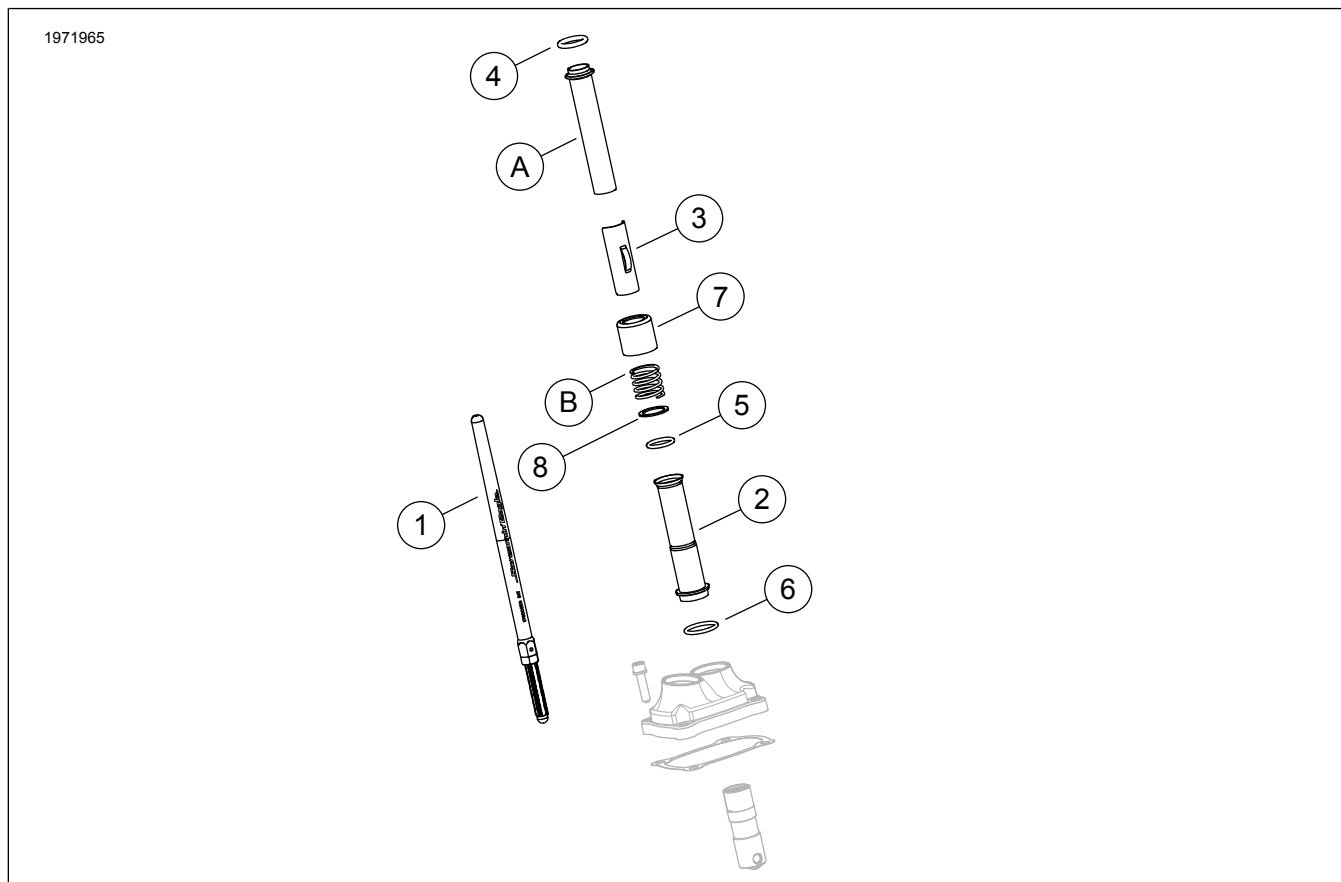
КОМПЛЕКТ SCREAMIN' EAGLE MILWAUKEE-EIGHT STAGE 2

ОБЩА ИНФОРМАЦИЯ

Таблица 1. Обща информация

Комплекти	Предложени инструменти	Ниво на умения ⁽¹⁾
92500047A, 92500058A, 92500074A, 92500075A	Защитни очила, динамометричен гаечен ключ	
<i>(1) Необходимо е затягане до стойността на въртящия момент или други обикновени инструменти или техники</i>		

СЪДЪРЖАНИЕ НА КОМПЛЕКТА



Фигура 1. Съдържание на комплекта: Комплект Screamin' Eagle Milwaukee-Eight Stage 2

Таблица 2. Съдържание на комплекта: Комплект Screamin' Eagle Milwaukee-Eight Stage 2

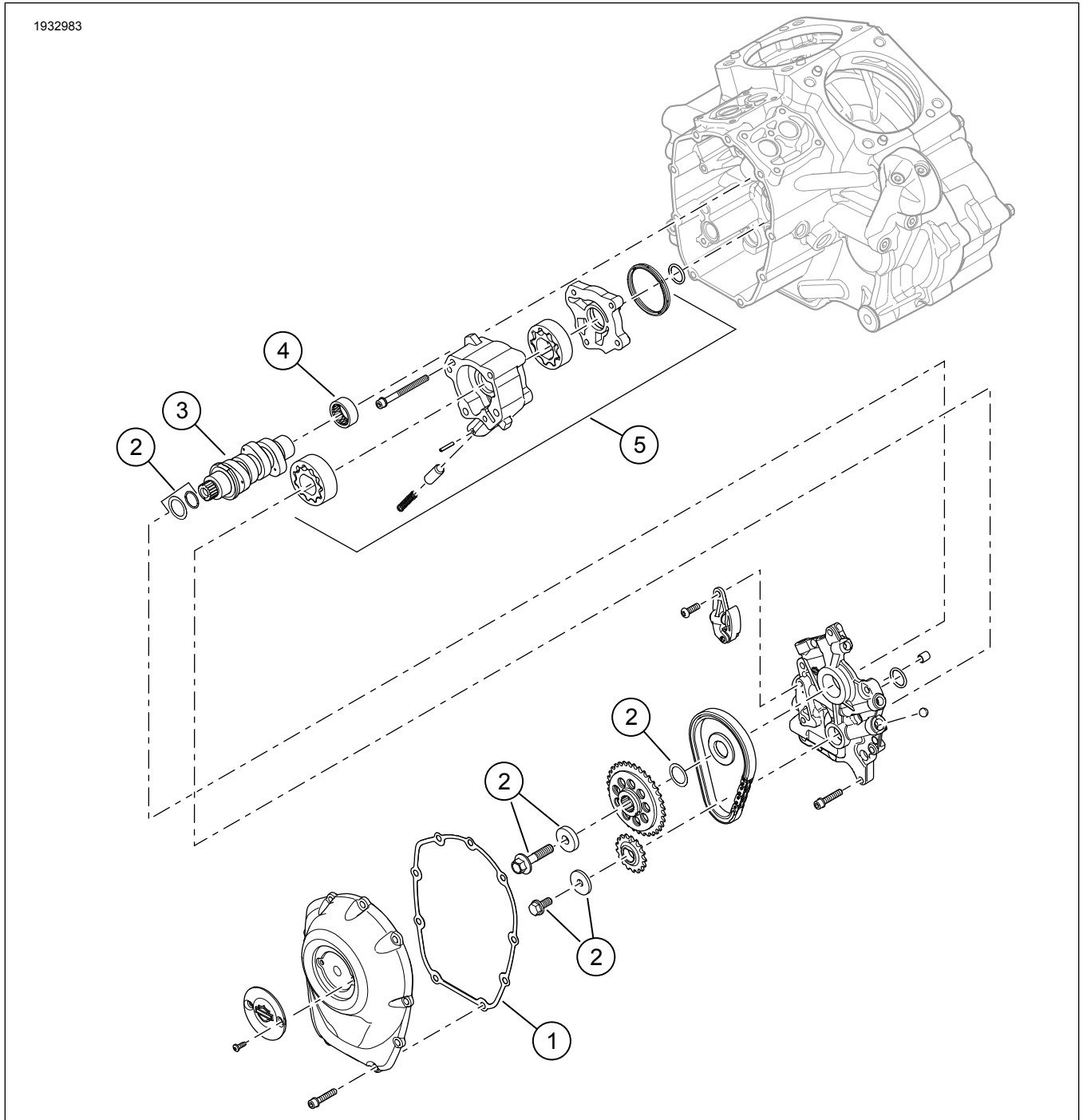
<input checked="" type="checkbox"/> Уверете се, че всички части са налични в комплекта, преди да монтирате или отстранявате елементи от превозното средство.					
Брой	Код	Описание	Част №	Бележки	
<input type="checkbox"/>	1	2	Тласкач (всмукателен)	Не се продава отделно	
<input type="checkbox"/>			Тласкач (изпускателен)		
<input type="checkbox"/>	2	4	Капак на тласкача, долен, хромиран	17938-83	
<input type="checkbox"/>			Капак на тласкача, долен, гланцово черно	Не се продава отделно	
<input type="checkbox"/>	3	4	Държач, капак на пружината на тласкача, хром	Не се продава отделно	
<input type="checkbox"/>			Държач, капак на пружината на тласкача, гланцово черно		
<input type="checkbox"/>	4	4	О-пръстен, капак на тласкача, горен	11293	
<input type="checkbox"/>	5	4	О-пръстен, капак на тласкача, долен	11145A	
<input type="checkbox"/>	6	4	О-пръстен, капак на тласкача, среден	11132A	
<input type="checkbox"/>	7	4	Тръбна яка за тласкач, хром	17945-36B	
<input type="checkbox"/>			Яка на тръбата за водача на клапани, черен гланц (набор от 4)	17900076	
<input type="checkbox"/>	8	2	Шайба	6762D	
Оригинално оборудване (ОЕ) елемента и над елемент 7 Тръбна яка на тласкача, хромирана (САМО), повторно използван по време на окончателното сглобяване					
<input checked="" type="checkbox"/>	A	2	Капак на горен тласкач		
<input checked="" type="checkbox"/>	B	2	Покривна пружина		

NOTE

Уверете се, че всички части са налични в комплекта, преди да монтирате или отстранявате елементи от превозното средство.

СЪДЪРЖАНИЕ НА КОМПЛЕКТА

1932983



Фигура 2. Части за обслужване: Комплект Screamin' Eagle Milwaukee-eight Stage 2

Таблица 3. Съдържание на комплекта: Комплект Screamin' Eagle Milwaukee-Eight Stage 2

Уверете се, че всички части са налични в комплекта, преди да монтирате или отстранявате елементи от превозното средство.					
<input checked="" type="checkbox"/>	Брой	Код	Описание	Част №	Бележки
<input type="checkbox"/>	1	1	Уплътнител, капак за разпределителен механизъм	25700370	
<input type="checkbox"/>	2	1	Комплект за задържане на задвижващо верижно зъбно колело на разпределителен вал	91800088	
<input type="checkbox"/>	3	1	Разпределителен вал, SE8-447 (в комплект Stage 2 92500047A, хром/92500074A, гланцово черно)	25400199	
<input type="checkbox"/>	4	1	Разпределителен вал, SE8-462 (в комплект Stage 2 92500058A, хром/92500075A, гланцово черно)	25400200	
<input type="checkbox"/>	5	1	Лагер, иглен (1) (трябва да бъде закупен отделно, ако е необходимо)	9215	
<input type="checkbox"/>	6	1	Маслена помпа (трябва да бъде закупен отделно, ако е необходимо)	62400247 или 62400248	

NOTE

Уверете се, че всички части са налични в комплекта, преди да монтирате или отстранявате елементи от превозното средство.

ОБЩИ

Листът с инструкции е достъпен и в електронен вид. За да потвърдите, че използвате най-новата налична версия, направете едно от следните неща:

- Отидете на h-d.com/isheets
- Сканирайте QR кода в горния ляв ъгъл на листа с инструкции

NOTE

Този списък с инструкции **може да има допълнително видео**, за да помогне на монтажа да изясни определена част от монтажа. Свързан видеоклип ще бъде разположен в края на този списък с инструкции.

Модели

За информация за съответствие с модела, моля, вижте Части и аксесоари (P&A) каталога за части и аксесоари, раздел www.harley-davidson.com.

Свържете се с центъра за поддръжка на клиенти на Harley-Davidson на 1-800-258-2464 (само за САЩ) или на 1-414-343-4056.

Изисквания за монтаж

▲ ПРЕДУПРЕЖДЕНИЕ

Безопасността на водача и пътника зависи от правилното поставяне на този комплект. Следвайте съответните процедури в наръчника за обслужване. Ако сметнете, че не можете да извършите процедурата или не разполагате с правилните инструменти, свържете се с дилър на Harley-Davidson да извърши инсталирането. Неправилното поставяне на този комплект би могло да предизвика смърт или сериозно нараняване. (00333b)

Тези елементи са налични при търговец на Harley-Davidson.

- **Модели 2017-2019 г.:** Изисква се отделно закупуване на комплект за сглобяване на маслена помпа (№ част 62400247-Маслено охлаждае) или (№ част 62400248-Двойно охлаждае).
- Отделно закупуване на комплект за задържане на задвижването на разпределителния вал (№ част 91800088).
- Отделно закупуване на комплект въздушен филтър Screamin' Eagle.
- Препоръчва се отделно закупуване на комплект разделител за разпределителен вал (№ част 25928-06). Този комплект съдържа пет различни разделителя за постигане на правилното подравняване на верижното зъбно колело.
- Digital Technician II (DT II) е необходимо за калибриране на Електронен контролен модул (ECM). Свържете се с дилър на Harley-Davidson.

NOTE

Тези инструкции се отнасят до информацията в сервисното ръководство. За този монтаж е необходимо сервисно ръководство за мотоциклет от този модел и година и е наличен от:

- Дилър на Harley-Davidson.
- Порталът с информация за обслужване на H-D, базиран на абонамент достъп за повечето модели от 2001 г. и по-нови. За повече информация вижте често задаваните въпроси за абонаментите.

ПРИГОТВЕТЕ СЕ

▲ ПРЕДУПРЕЖДЕНИЕ

При извършване на техническо обслужване не пушете и не използвайте открит пламък или искри наблизо. Бензинът е лесно възпламеним и силно взривоопасен, което от своя страна би могло да доведе до смърт или сериозно нараняване. (00330a)

1. Ако е оборудвана, дезактивирайте системата за сигурност. Вижте ръководството на собственика.
2. Повдигнете задното колело от земята. Вижте сервизното ръководство.
3. Свалете главния предпазител. Вижте сервизното ръководство.
3. Инсталирайте компонентите на разпределителния вал и разпределителния вал. Вижте сервизното ръководство.
4. Уверете се, че маркерите за синхронизиране на разпределителния вал спрямо колянвия вал са правилно подравнени.
5. Когато трансмисията е с включена предавка, използвайте задното колело, за да завъртите двигателя над двата предни тласкача на цилиндъра в най-ниската им точка.

СВАЛЯНЕ

NOTE

Когато премахвате стандартните тласкачи, не режете тласкачите по метод, който създава метални отломки (като използване на ножовка или шлифовъчна машина). Металните отломки в двигателя причиняват сериозни щети.

1. Отстранете модула за почистване. Вижте сервизното ръководство.
2. Отстранете системата за отработени газове. Вижте сервизното ръководство.
3. Отстранете ОЕ тласкачите.
4. Свалете капака на разпределителния вал.
5. Свалете предните и задните запалителни свещи на цилиндъра от лявата страна на превозното средство.
6. Когато автомобилът е на 5-та предавка, завъртете задното колело, за да завъртите двигателя и да подравните маркировките за синхронизация на разпределителния вал/колянвия вал.

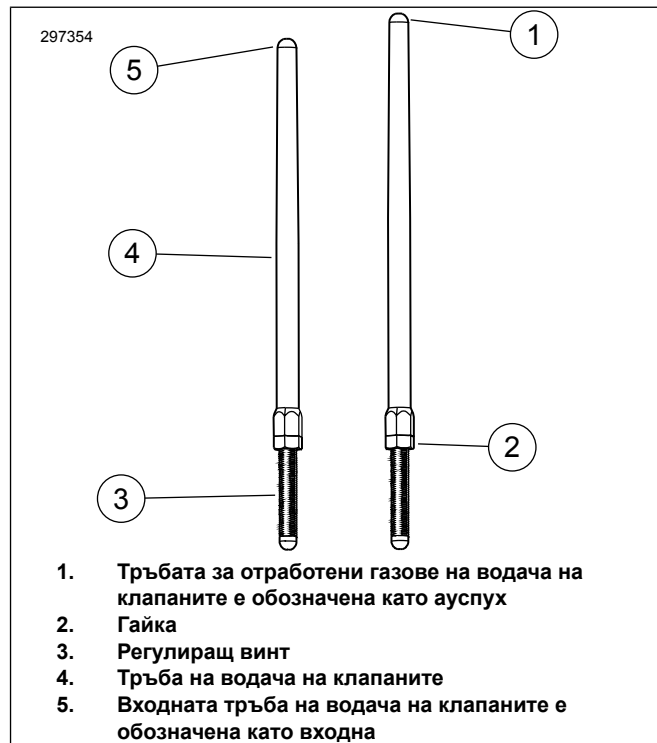
7. Използване на специален инструмент за заключване на разпределителния вал и колянвия вал. Вижте сервизното ръководство.

Специален инструмент: ИНСТРУМЕНТ ЗА ЗАКЛЮЧВАНЕ НА ВЕРИЖНОТО КОЛЕЛО НА КОЛЯНОВИЯ ВАЛ/РАЗПРЕДЕЛИТЕЛНИЯ ВАЛ (HD-47941)

8. Отстранете компонентите на разпределителния вал и разпределителния вал. Вижте сервизното ръководство.
9. Извадете и проверете маслената помпа. Вижте сервизното ръководство.
 - a. Препоръчително е да монтирате капак с уплътнение за маслената помпа (6), ако не е налице.

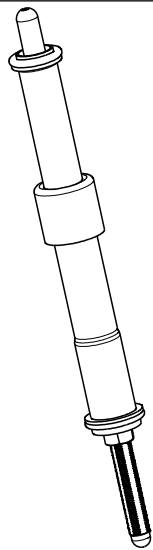
МОНТИРАНЕ

1. Вижте фигура 1. Монтирайте маслената помпа. Вижте сервизното ръководство.
 - a. Вижте Изисквания за монтаж за информация за маслената помпа.
2. Инспектирайте компонентите на разпределителния вал и ги заменете, ако е необходимо. Вижте сервизното ръководство.



Фигура 3. Регулируеми водачи на клапани

7. Вижте фигура 4. Монтирайте всмукателните тласкачи в капациите на тласкачите.
 - a. Подменете О-пръстените, долния капак на водача на клапан и държача на пружинния капак с нови компоненти, предоставени в комплекта.
 - b. Уверете се, че краят на регулатора на водача на клапан е надолу.



Фигура 4. Водач на клапан, монтиран в капака за водач на клапан

8. Поставете тласкача (в тръбата на тласкача) в отвора на всмукателния тласкач на предната глава на цилиндъра (отвор, който е най-близо до цилиндъра), след което вкарайте края на регулатора на тласкача в блока на крача.

NOTE

Регулирането на водача на клапана трябва да се извърши, когато двигателят е студен.

9. Регулирайте водачите на клапани.
- Регулирайте ръчно дължината на водачите на клапани, докато няма никакъв луфт.
 - С регулиращ винт на тласкача, който не се върти с гаечен ключ, бавно завъртете тръбата на тласкача с гаечен ключ, 2-1/2 пълни завъртания по посока на часовниковата стрелка (удължаване на тласкача), както се гледа отдолу. (Има една точка на плоскостите на тръбата на водача на клапани, която може да се използва като отправна точка.)
 - Хванете регулиращия винт и затегнете контрагайката с гаечен ключ към тръбата на тласкача. Ако тласкачът се завърти с контрагайка, използвайте три гаечни ключа с отворен край, един за задържане на тръбата на тласкача, един за задържане на регулиращия винт и един за завъртане на контрагайката.
 - Повторете стъпки от 5 до стъпка 9C за изпускателния тласкач.

NOTE

Изчакайте десет минути преди да завъртите двигателя след регулирането на предните или задните водачи на клапани на цилиндъра. Това изчакване позволява на тласкачите да се обезвъздушат и предотвратява огъването на водачите на клапани или клапаните. Водачите на клапани трябва да се въртят свободно и

клапаните трябва да бъдат на местата си (затворени) преди завъртането на двигателя.

- Изчакайте десет минути. Когато трансмисията е с включена предавка, използвайте задното колело, за да завъртите двигателя, докато двата задни тласкача на цилиндъра са в най-ниската си точка.
 - Повторете стъпки от 5 до стъпка 9D за задния цилиндър.
 - Монтирайте държачите на пружинната капачка за водача на клапани върху капаците на водачите на клапани. Монтирайте запалителните свещи и върнете предавателната кутия в неутрално положение.
10. Монтирайте капака на разпределителния вал. Вижте сервизното ръководство.
11. Монтирайте системата за отработени газове. Вижте сервизното ръководство.
12. Монтирайте въздушния филтър. Вижте листа с инструкции, включени в отделно закупения комплект за пречистване на въздуха Screamin' Eagle® (SE) висок поток.

ЗАВЪРШЕНО

ИЗВЕСТИЕ

Трябва да прекалибрирате ЕСМ при поставянето на този комплект. Неправилното прекалибриране на ЕСМ може да доведе до сериозна повреда на двигателя. (00399b)

- Спуснете задното колело от земята. Вижте сервизното ръководство.
- Ако е оборудвана, задействайте системата. Вижте ръководството на собственика.
- Поставете главния предпазител. Вижте сервизното ръководство.
- Проверете дали автомобилът е в неутрално положение.
- Стартирайте двигателя. Повторете няколко пъти, за да се уверите в правилното функциониране.
- С помощта на специален инструмент калибрирайте отново ЕСМ.
Специален инструмент: DIGITAL TECHNICIAN II (HD-48650)
- Стартирайте двигателя. Повторете няколко пъти, за да се уверите в правилното функциониране.

РАЗРАБОТКА НА РАЗПРЕДЕЛИТЕЛЕН ВАЛ

Вижте ПРАВИЛА ЗА ШОФИРАНЕ ЗА РАЗРАБОТКА в ръководството на собственика за инструкции за разработване на превозното средство.