



INSTRUCȚIUNI

94100521

2025-01-24



KIT SCREAMIN' EAGLE MILWAUKEE-EIGHT STAGE 2

INFORMAȚII GENERALE

Tabelul 1. Informații generale

| Kituri | Instrumente propuse | Nivelul de calificare ⁽¹⁾ |
|---|--|--------------------------------------|
| 92500047A, 92500058A, 92500074A, 92500075A | Ochelari de protecție, cheie dinamometrică | |

(1) Strângere la valoarea cuplului sau alte instrumente moderate și tehnicile necesare

CONȚINUTUL KITULUI

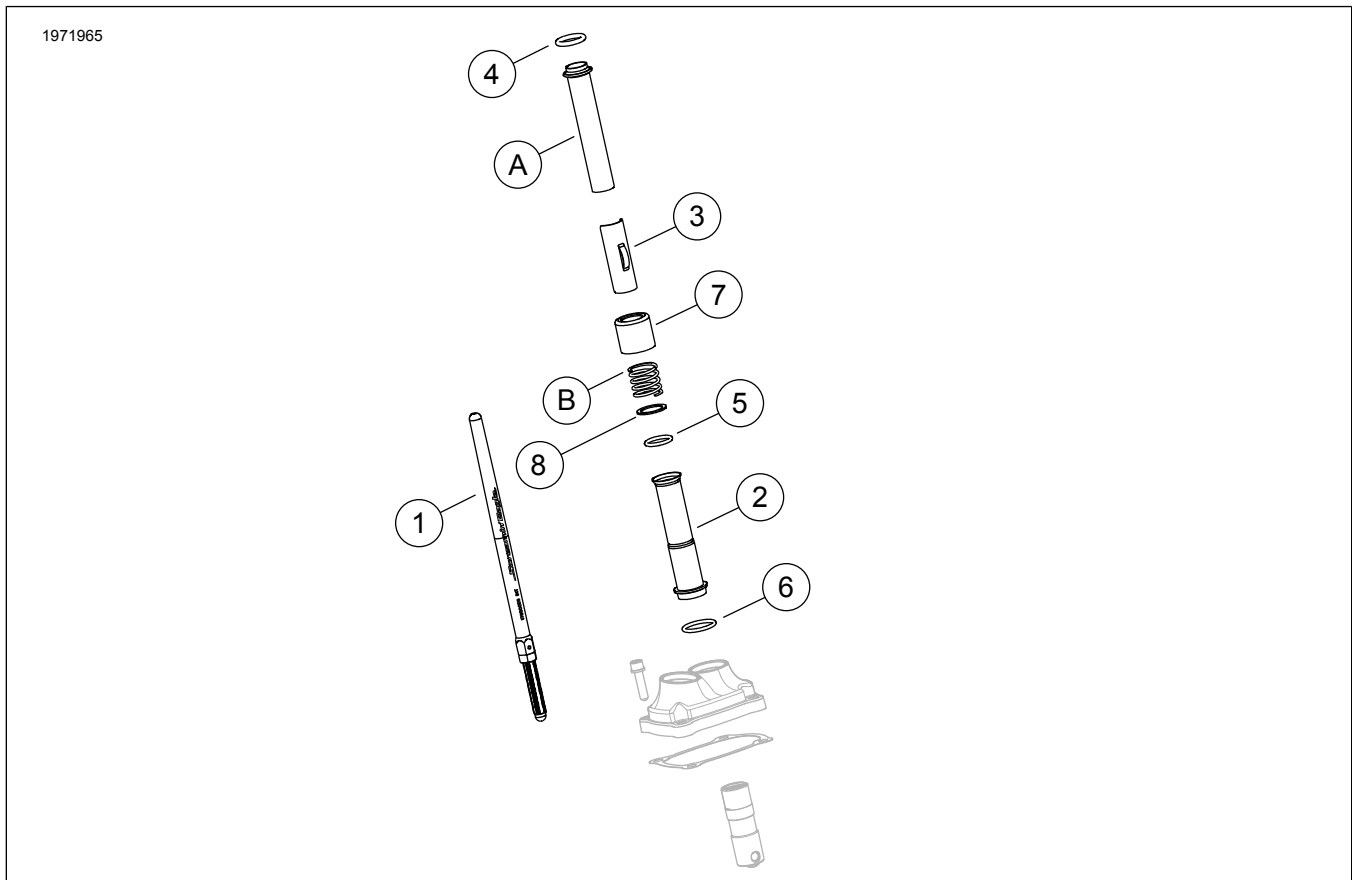


Figura 1. Conținut kit: Kit Screamin' Eagle Milwaukee-eight Etapa 2



Tabelul 2. Conținut kit: Kit Screamin' Eagle Milwaukee-eight Etapa 2

| <input checked="" type="checkbox"/> | Verificați dacă toate articolele sunt prezente în Kit înainte de instalarea sau eliminarea de elemente din vehicul. | | | | |
|---|--|--------------|---|----------------------|-------------------|
| <input type="checkbox"/> | Articol | Cant. | Descriere | Cod de produs | Observații |
| <input type="checkbox"/> | 1 | 2 | Ansamblu tijă de împingere (tachet) (admisie) | Nu se vinde separat | |
| <input type="checkbox"/> | | | Ansamblu tijă de împingere (tachet) (evacuare) | | |
| <input type="checkbox"/> | 2 | 4 | Capac tachet, inferior, cromat | 17938-83 | |
| <input type="checkbox"/> | | | Capac tachet, inferior, negru lucios | Nu se vinde separat | |
| <input type="checkbox"/> | 3 | 4 | Dispozitiv de fixare a capacului arcului tachetului, crom | Nu se vinde separat | |
| <input type="checkbox"/> | | | Dispozitiv de fixare, capac arc tachet, negru lucios | | |
| <input type="checkbox"/> | 4 | 4 | Inel de etanșare, capac tachet, superior | 11293 | |
| <input type="checkbox"/> | 5 | 4 | Inel de etanșare, capac tachet, inferior | 11145A | |
| <input type="checkbox"/> | 6 | 4 | Inel de etanșare, capac tachet, mijloc | 11132A | |
| <input type="checkbox"/> | 7 | 4 | Colier tub tachet, crom | 17945-36B | |
| <input type="checkbox"/> | | | Colier tub tachet, negru lucios (set de 4) | 17900076 | |
| <input type="checkbox"/> | 8 | 2 | Șaibă | 6762D | |
| Articolele Echipament original (OE) și articolul 7 Guler tub tachet de mai sus (NUMAI) cromat, reutilizat în timpul asamblării finale | | | | | |
| <input checked="" type="checkbox"/> | A | 2 | Capac superior tachet | | |
| <input checked="" type="checkbox"/> | B | 2 | Capac arc | | |

OBSERVAȚIE

Verificați dacă toate articolele sunt prezente în Kit înainte de instalarea sau eliminarea de elemente din vehicul.

CONȚINUTUL KITULUI

1932983

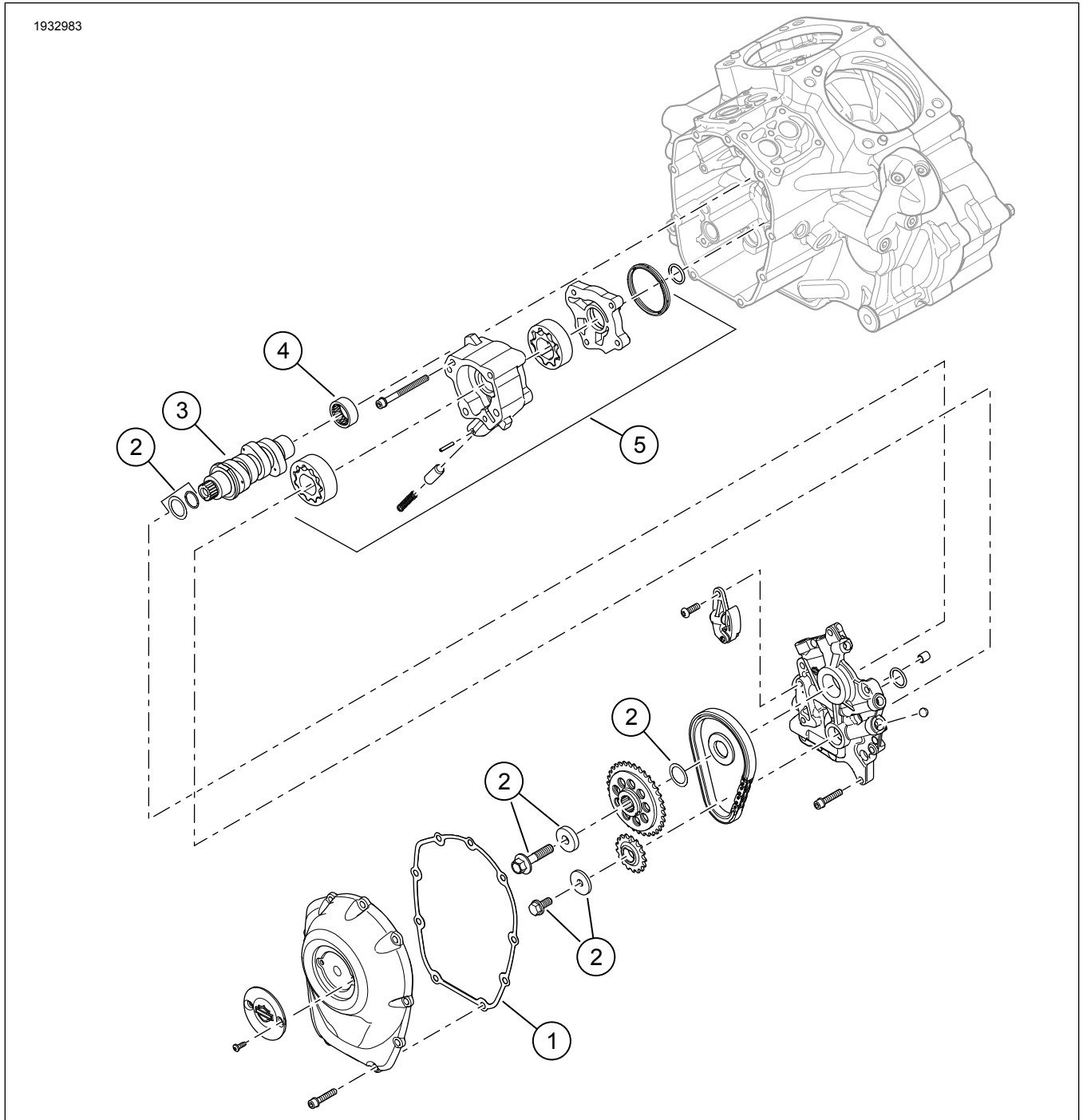


Figura 2. Componente de service: Kit Screamin' Eagle Milwaukee-eight Stage 2

Tabelul 3. Conținut kit: Kit Screamin' Eagle Milwaukee-eight Etapa 2

| <input checked="" type="checkbox"/> | Verificați dacă toate articolele sunt prezente în Kit înainte de instalarea sau eliminarea de elemente din vehicul. | | | | |
|-------------------------------------|---|-------|--|--------------------------|------------|
| | Articol | Cant. | Descriere | Cod de produs | Observații |
| <input type="checkbox"/> | 1 | 1 | Garnitură pentru capacul camelor | 25700370 | |
| <input type="checkbox"/> | 2 | 1 | Kit de fixare a pinionului de transmisie a arborelui cu came | 91800088 | |
| <input type="checkbox"/> | 3 | 1 | Arbore cu came, SE8-447 (în Kit Etapa 2 92500047A, crom/92500074A, negru lucios) | 25400199 | |
| <input type="checkbox"/> | 4 | 1 | Arbore cu came, SE8-462 (în Kit Etapa 2 92500058A, crom/92500075A, negru lucios) | 25400200 | |
| <input type="checkbox"/> | 5 | 1 | Rulment cu ace (1) (trebuie să fie achiziționat separat, dacă este necesar) | 9215 | |
| <input type="checkbox"/> | 6 | 1 | Ansamblu pompă de ulei (trebuie să fie achiziționat separat, dacă este necesar) | 62400247 sau 62400248 | |

OBSERVAȚIE

Verificați dacă toate articolele sunt prezente în Kit înainte de instalarea sau eliminarea de elemente din vehicul.

GENERAL

Fișa de instrucțiuni este disponibilă și în format electronic. Pentru a verifica dacă utilizați cea mai recentă versiune disponibilă, efectuați una dintre următoarele acțiuni:

- Mergeți la h-d.com/isheets
- Scanați codul QR aflat în colțul din stânga sus al foii de instrucțiuni

OBSERVAȚIE

Această foaie de instrucțiuni **poate avea un videoclip suplimentar** pentru a ajuta instalatorul să clarifice o anumită parte a asamblării. Un link video se va afla la sfârșitul acestei foi de instrucțiuni.

Modele

Pentru informații privind montarea pe anumite modele, consultați catalogul Piese și accesorii (P&A) de vânzare cu amănuntul sau secțiunea Piese și accesorii de pe www.harley-davidson.com.

Contactați Harley-Davidson Customer Support Center (Centrul de asistență pentru clienți) la 1-800-258-2464 (numai SUA) sau 1-414-343-4056.

Cerințe pentru montare

▲ AVERTISMENT

Siguranța motociclistului și a pasagerului depinde de instalarea corectă a acestui kit. Utilizați procedurile corespunzătoare din manualul de service. Dacă nu aveți capacitatea de a efectua procedura sau dacă nu aveți instrumentele corecte, lăsați un dealer Harley-Davidson să efectueze instalarea. Instalarea necorespunzătoare a acestui kit ar putea conduce la deces sau la vătămări grave. (00333b)

Aceste articole sunt disponibile la un dealer Harley-Davidson.

- **Modelele 2017-2019:** Este necesară achiziționarea separată a kit-ului ansamblu pompă de ulei (piesa nr. 62400247 - răcire cu ulei) sau (piesa nr. 62400248 - răcire dublă).

- Achiziționare separată a kitului de retenție pentru transmisie cu came (piesa nr. 91800088).
- Achiziționarea separată a kitului filtru de aer cu debit mare Screamin' Eagle.
- Se recomandă și achiziționarea separată a kitului Cam Spacer (cod produs 25928-06). Acest kit conține cinci distanțiere diferite pentru a obține o aliniere corespunzătoare a pinioanelor.
- Digital Technician II (DT II) este necesară pentru Modulul de control electronic (ECM) calibrare. Contactați un dealer Harley-Davidson.

OBSERVAȚIE

Această fișă de instrucțiuni se referă la informațiile din manualul de service. Pentru montare, este necesar un manual de service pentru anul/modelul acestei motociclete și care se procură de la:

- Un dealer Harley-Davidson.
- La Portalul informațiilor de service H-D accesul este disponibil pe bază de abonament pentru majoritatea modelelor din 2001 și modelele mai noi. Pentru mai multe informații consultați *Întrebări frecvente despre abonamente*.

PREGĂTIRE

▲ AVERTISMENT

Când depanezi sistemul de combustibil, nu fumați și nu permiteți flacără deschisă sau scânteii în apropiere. Benzina este extrem de inflamabilă și explozivă, fapt care ar putea conduce la deces sau la vătămări grave. (00330a)

1. Dezarmați sistemul de securitate, dacă este echipat. Consultați manualul proprietarului.
2. Ridicați roata din spate de la sol. Consultați manualul de service.
3. Scoateți siguranța principală. Consultați manualul de service.

DEMONTAȚI

OBSERVAȚIE

Când demontați tacheții stoc, nu tăiați tijele acestora printr-o metodă care generează resturi metalice (cu un ferăstrău sau

cu un polizor). Prezența resturilor metalice în motor provoacă defecțiuni grave.

1. Îndepărtați ansamblul filtrului de aer. Consultați manualul de service.
2. Demontați sistemul de eșapament. Consultați manualul de service.
3. Îndepărtați tacheții OE .
4. Scoateți capacul camelor.
5. Demontați bujiile cilindrilor din față și din spate de pe partea stângă a vehiculului.
6. Cu vehiculul în viteză a 5-a, învârtiți roata din spate pentru a se roti motorul și a alinia marcajele de temporizare pentru arborele cu came/arborele cotit.
7. Blocați arborele cu came și arborele cotit cu ajutorul instrumentului special. Consultați manualul de service.
Unealtă specială: INSTRUMENT DE BLOCARE A ROȚII DINȚATE A ARBORELUI COTIT/CU CAME (HD-47941)
8. Îndepărtați componentele camelor și arborele cu came. Consultați manualul de service.
9. Demontați și inspectați pompa de ulei. Consultați manualul de service.
 - a. Se recomandă să montați capacul etanș pentru pompa de ulei (6), dacă nu este prezent.

MONTAȚI

1. A se vedea figura 1. Montați pompa de ulei. Consultați manualul de service.
 - a. Consultați Cerințe pentru montare pentru informații privind pompa de ulei.
2. Inspectați componentele arborelui cu came și înlocuiți-le dacă este necesar. Consultați manualul de service.
3. Montați arborele cu came și componentele camelor. Consultați manualul de service.
4. Verificați dacă sunt aliniate corect marcajele de temporizare a arborelui cu came cu arborele cotit.
5. Cu transmisia în viteză, folosiți roata din spate pentru a învârti motorul până când tacheții ambilor cilindri din față ajung în punctul lor cel mai de jos.
6. A se vedea figura 3. Slăbiți contrapiulițele de la toți tacheții și reglați-i la lungimea lor cea mai scurtă.

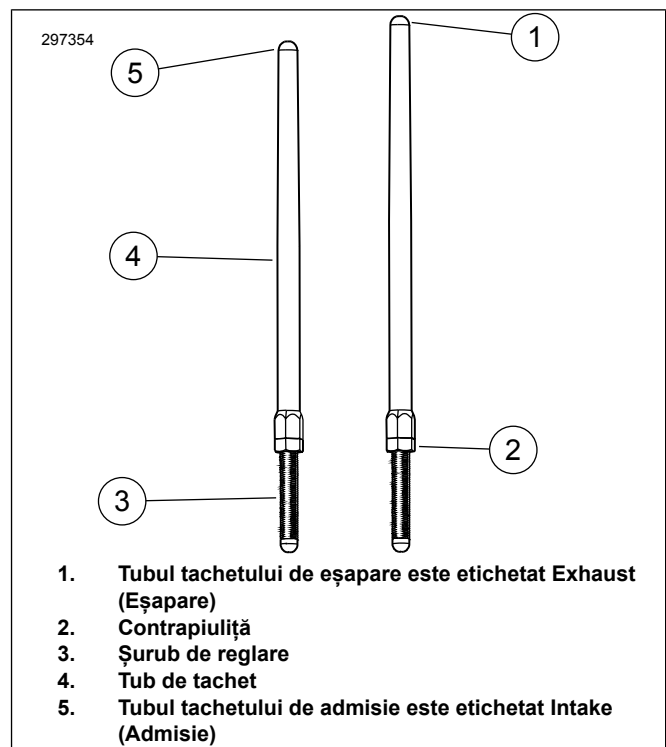


Figura 3. Tchet reglabil

7. A se vedea figura 4. Instalați tacheții de admisie în capacele tacheților.
 - a. Înlocuiți inelele de etanșare, capacele inferioare al tacheților și dispozitivele de fixare a capacelor arcurilor cu noile componente furnizate în kit.
 - b. Capetele reglabile ale tacheților trebuie să fie coborâte.

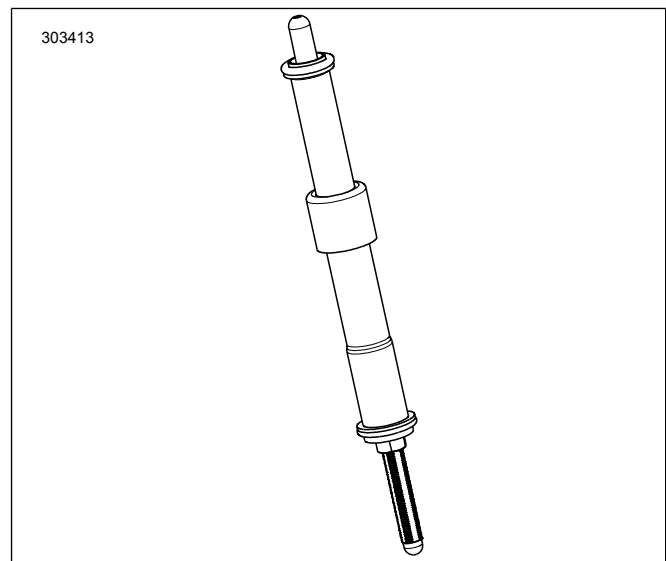


Figura 4. Tchet montat în capacul tchetului

8. Introduceți tchetul (din tubul tchetului) în orificiul pentru tchetul de admisie al chiulasei din față (orificiul cel mai apropiat de cilindru), apoi lăsați să alunece capătul reglabil al tchetului în blocul pentru tacheți.

OBSERVAȚIE

Reglarea tacheților trebuie efectuată cu motorul rece.

9. Reglați tacheții.

- a. Reglați manual lungimea tacheților la toleranță zero.
- b. Folosind o cheie, mențineți nemișcat șurubul de reglare a tachelului, rotiți încet tubul tachelului cu o cheie, cu 2-1/2 rotiri complete în sens orar (lungind tachelul) așa cum se vede privit de jos. (Există un punct pe părțile plate ale tubului de tachel, care poate fi utilizat ca referință.)
- c. Țineți șurubul de reglare și strângeți contrapiulița cu cheia pe tubul tachelului. Dacă tachelul se rotește împreună cu contrapiulița, folosiți trei chei cu capăt deschis, una pentru a ține fix tubul tachelului, una pentru a ține fix șurubul de reglare și una pentru a roti contrapiulița.
- d. Repetați pașii 5 până la pasul 9C pentru tachelul de eșapament.

OBSERVAȚIE

Așteptați zece minute înainte de a porni motorul după reglarea tacheților cilindrilor din față sau din spate. Această perioadă de așteptare le permite tacheților să se scurgă și împiedică îndoirea tijelor sau a supapelor. Tacheții trebuie să se rotească liber, iar supapele trebuie să fie la locurile lor (închise) înainte de a porni motorul.

- e. Așteptați zece minute. Cu transmisia în viteză, folosiți roata din spate pentru a învârti motorul până când tacheții ambilor cilindri din spate ajung în poziția lor cea mai de jos.
 - f. Repetați pașii 5 până la pasul 9D pentru cilindrul din spate.
 - g. Montați dispozitivele de fixare a capacelor arcurilor tacheților pe capacele tacheților. Montați bujiile și readuceți transmisia în poziția neutră.
10. Montați capacul arborelui cu came. Consultați manualul de service.
 11. Montați sistemul de eșapament. Consultați manualul de service.
 12. Montați ansamblul de filtrare a aerului. Consultați foaia cu instrucțiuni inclusă în kitul de filtrare a aerului cu debit mare Screamin' Eagle® (SE) , achiziționat separat.

FINALIZAT

NOTIFICARE

Când instalați acest kit, trebuie să recalibrați modulul ECM. Dacă nu recalibrați corespunzător modulul ECM, motorul poate fi grav avariat. (00399b)

1. Coborâți roata din spate pe sol. Consultați manualul de service.

2. Armați sistemul de securitate, dacă este echipat. Consultați manualul proprietarului.
3. Montați siguranța principală. Consultați manualul de service.
4. Verificați dacă vehiculul este în poziția neutră.
5. Puneți motorul în funcțiune. Repetați procedura de câteva ori pentru a vă asigura că funcționează corect.
6. Recalibrați ECM folosind instrumentul special.
Unealtă specială: DIGITAL TECHNICIAN II (HD-48650)
7. Puneți motorul în funcțiune. Repetați procedura de câteva ori pentru a vă asigura că funcționează corect.

RODAJUL ARBORELUI CU CAME

Consultați secțiunea REGULI DE CONDUS ÎN TIMPUL RODAJULUI din manualul proprietarului pentru instrucțiuni privind rodajul vehiculului.