



INSTRUKCIJAS

94100521

2025-01-24



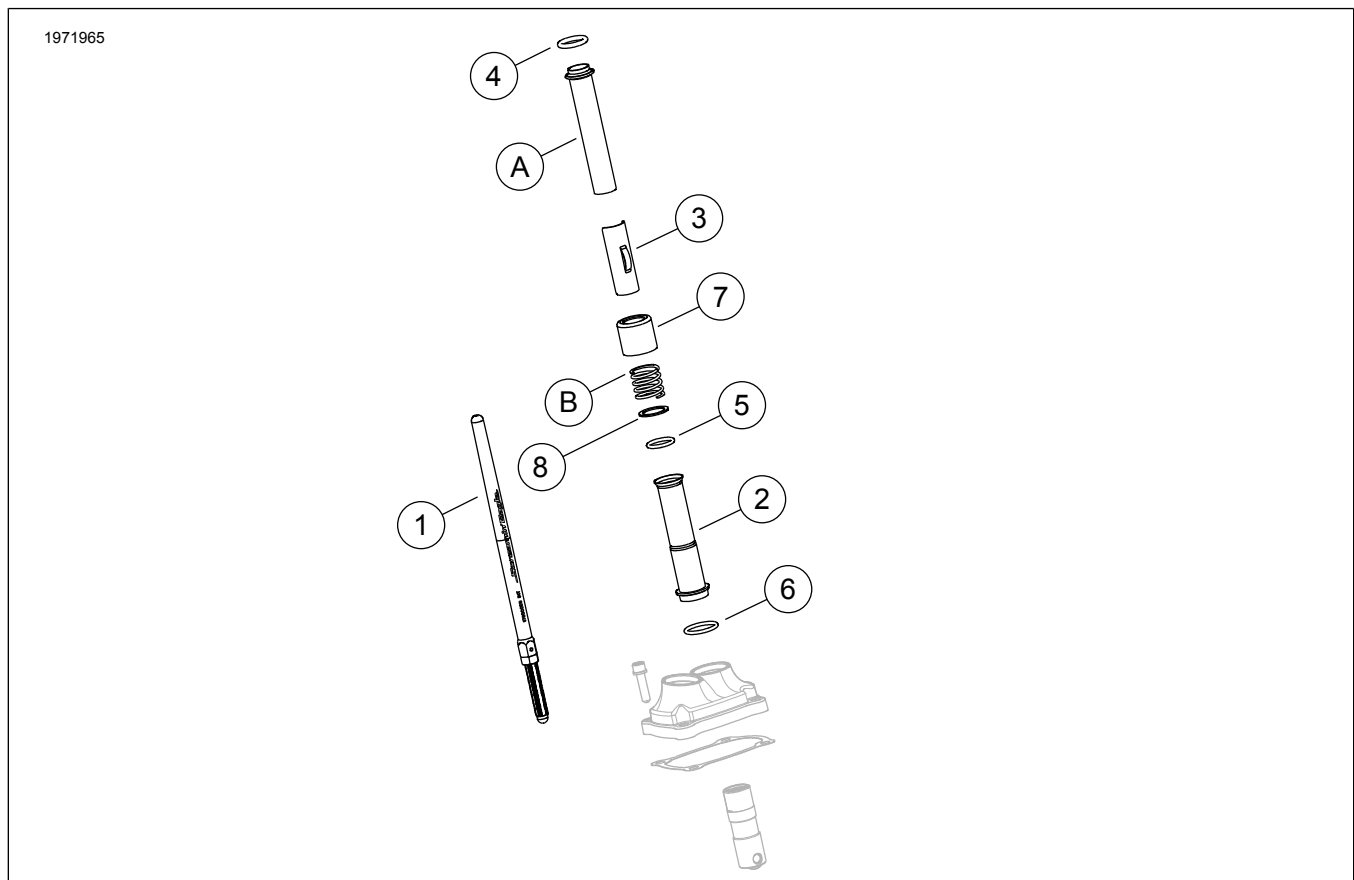
SCREAMIN' EAGLE MILWAUKEE-EIGHT STAGE 2 KOMPLEKTS

VISPĀRĪGA INFORMĀCIJA

Tabula 1. Vispārīga informācija

Komplekti	Ieteicamie instrumenti	Prasmju līmenis ⁽¹⁾
92500047A, 92500058A, 92500074A, 92500075A	Aizsargbrilles, dinamometriskā atslēga	
<i>(1) Griezes momenta spriegošana vai citas nepieciešamās vidēji sarežģītas tehnikas un rīki</i>		

KOMPLEKTA SATURS



Attēls 1 Komplekta saturs: Screamin' Eagle Milwaukee-Eight 2. pakāpes komplekts

Tabula 2. Komplekta saturs: Screamin' Eagle Milwaukee-Eight 2. pakāpes komplekts

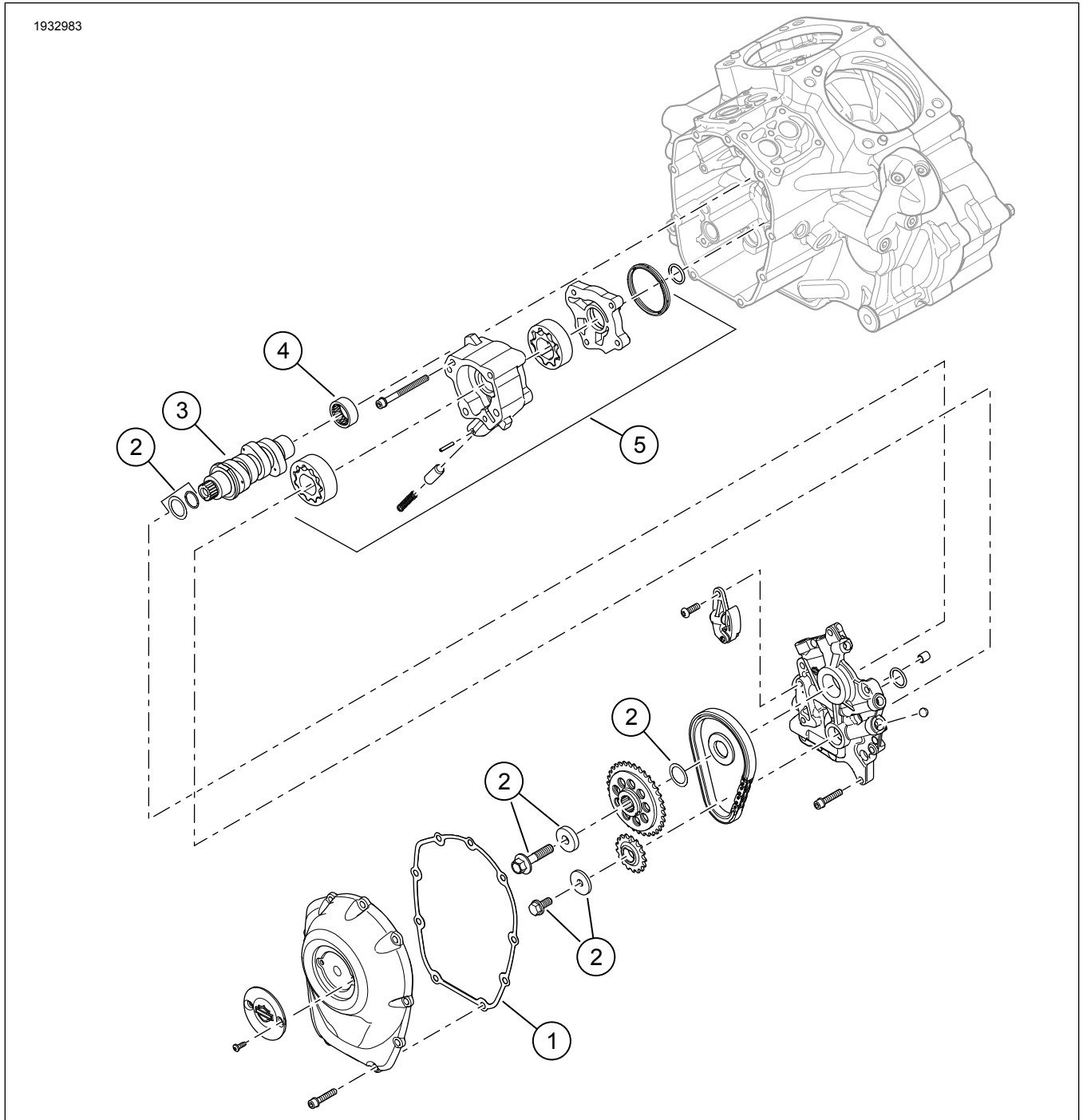
<input checked="" type="checkbox"/>	Pirms detaļu uzstādīšanas vai noņemšanas no transportlīdzekļa pārbaudiet, vai komplektā ir visas sastāvdaļas.			
Partijas Nr.	QTY	APRAKSTS	Partijas Nr.	Piezīmes
<input type="checkbox"/>	1	2	Bīdītāja mehānisms (Ieplūde)	Netiek pārdots atsevišķi
<input type="checkbox"/>			Bīdītāja mehānisms (Izplūde)	
<input type="checkbox"/>	2	4	Bīdītāju pārsegs, apakšējais, hromēts	17938-83
<input type="checkbox"/>			Bīdītāju pārsegs, apakšējais, spīdīgs melns	
<input type="checkbox"/>	3	4	Turētājs, bīdītāja atsperu pārsegs, hromēts	Netiek pārdots atsevišķi
<input type="checkbox"/>			Turētājs, bīdītāja atsperu pārsegs, spīdīgs melns	
<input type="checkbox"/>	4	4	Blīvgredzens, bīdītāju pārsegs, augšējais	11293
<input type="checkbox"/>	5	4	Blīvgredzens, bīdītāju pārsegs, apakšējais	11145A
<input type="checkbox"/>	6	4	Blīvgredzens, bīdītāju pārsegs, vidējais	11132A
<input type="checkbox"/>	7	4	Bīdītāju caurules gredzens, hromēts	17945-36B
<input type="checkbox"/>			Bīdītāju caurules gredzens, spīdīgs melns (4 gab. komplekts)	17900076
<input type="checkbox"/>	8	2	Paplāksne	6762D
Oriģinālais aprīkojums (OE) elementi un augstāk minētais 7. Elements— bīdītāju caurules gredzens, hromēts (TIKAI), atkārtoti izmantojams salikšanas laikā				
<input checked="" type="checkbox"/>	A	2	Augšējais bīdītāju pārsegs	
<input checked="" type="checkbox"/>	B	2	Pārsega atsperē	

PIEZĪME

Pirms detaļu uzstādīšanas vai noņemšanas no transportlīdzekļa pārbaudiet, vai komplektā ir visas sastāvdaļas.

KOMPLEKTA SATURS

1932983



Attēls 2 Apkopes daļas: Screamin' Eagle Milwaukee-eight Stage 2 komplekts

Tabula 3. Komplekta saturs: Screamin' Eagle Milwaukee-Eight 2. pakāpes komplekts

<input checked="" type="checkbox"/>	Pirms detaļu uzstādīšanas vai noņemšanas no transportlīdzekļa pārbaudiet, vai komplektā ir visas sastāvdaļas.				
<input type="checkbox"/>	№	QTY	APRAKSTS	Partijas Nr.	Piezīmes
<input type="checkbox"/>	1	1	Blīve, sadales pārsegs	25700370	
<input type="checkbox"/>	2	1	Sadales vārpstas piedziņas mehānisma fiksācijas komplekts	91800088	
<input type="checkbox"/>	3	1	Sadales vārpsta, SE8-447 (2. posma komplektā 92500047A, hroms / 92500074A, spīdīgs melns)	25400199	
<input type="checkbox"/>	4	1	Sadales vārpsta, SE8-462 (2. posma komplektā 92500058A, hroms / 92500075A, spīdīgs melns)	25400200	
<input type="checkbox"/>	5	1	Gultnis, adata (1) (jāiegādājas atsevišķi, ja nepieciešams)	9215	
<input type="checkbox"/>	6	1	Eļļas sūkņa mezgls (jāiegādājas atsevišķi, ja nepieciešams)	62400247 vai 62400248	

PIEZĪME

Pirms detaļu uzstādīšanas vai noņemšanas no transportlīdzekļa pārbaudiet, vai komplektā ir visas sastāvdaļas.

VISPĀRĪGI

Instrukciju lapa ir pieejama arī elektroniski. Lai pārbaudītu, vai izmantojat visjaunāko pieejamo versiju, veiciet kādu no šīm darbībām:

- Dodieties uz h-d.com/isheets
- Skenējiet QR kodu instrukciju lapas augšējā kreisajā stūrī

PIEZĪME

Šajā instrukciju lapā var būt papildu video, lai palīdzētu uzstādītājam precīzēt noteiktu mezgla daļu. Saistītais video atradīsies šīs instrukciju lapas beigās.

Modeļi

Informāciju par modeļu atbilstību skatiet detaļas un piederumi (P&A) Mazumtirdzniecības katalogā vai www.harley-davidson.com sadaļā Daļas un piederumi.

Sazinieties ar Harley-Davidson klientu atbalsta centru (tikai ASV) 1-800-258-2464 vai 1-414-343-4056.

Uzstādīšanas prasības

▲ BRĪDINĀJUMS

Braucēja un pasažiera drošība ir atkarīga no šī komplekta pareizās uzstādīšanas. Izmantojiet atbilstošas procedūras no apkopes rokasgrāmatas. Ja jums nav vajadzīgo prasmju vai instrumentu darba veikšanai, uzticiet uzstādīšanu Harley-Davidson® izplatītājam. Šī komplekta nepareiza uzstādīšana var izraisīt nāvi vai smagas traumas. (00333b)

Šīs preces ir pieejamas pie Harley-Davidson izplatītāja.

- **2017.-2019.g. modeļi:** Nepieciešama atsevišķa eļļas sūkņa mezgla komplekta (daļa Nr. 62400247-ar eļļas dzesēšanu) vai (daļas Nr. 62400248-ar dubultu dzesēšanu) iegāde.
- Nepieciešama sadales vārpstas piedziņas fiksēšanas komplekta (daļas Nr. 91800088) atsevišķa iegāde.
- Nepieciešama Screamin Eagle augstas caurlaidības gaisa tīrītāja komplekta iegāde.

- Nepieciešama atsevišķa Sadales vārpstas starplikas komplekta (daļas Nr. 25928-06) iegāde. Šis komplekts satur piecas dažādas starplikas, lai nodrošinātu atbilstošu zobratu novietojumu.

- Digital Technician II (DT II) ir nepieciešama Elektroniskās vadības modulis (ECM) kalibrēšanai. Sazinieties ar Harley-Davidson izplatītāju.

PIEZĪME

Šī instrukciju lapa atspoguļo apkopes rokasgrāmatas informāciju. Lai veiktu uzstādīšanu, ir nepieciešama šī gada un modeļa motocikla apkopes rokasgrāmata, kuru var saņemt no:

- Harley-Davidson dīlera.
- H-D pakalpojumu informācijas portāls, abonēšanas pieeja, kas pieejama lielākajai daļai 2001. gada un jaunāku modeļu. Lai iegūtu papildus informāciju, skatiet Bieži uzdotos jautājumus par abonēšanu.

SAGATAVOŠANĀS

▲ BRĪDINĀJUMS

Veicot degvielas sistēmas apkopi, nesmēķējiet un nepieļaujiet atklātas liesmas vai dzirksteļu rašanos darbu veikšanas tuvumā. Benzīns ir ļoti viegli uzliesmojošs un sprādzienbīstams - tas var izraisīt nāves gadījumus vai nopietnus miesas bojājumus. (00330a)

1. Ja tāda ir, atbrūņojiet drošības sistēmu. Skatiet īpašnieka rokasgrāmatu.
2. Paceliet aizmugurējo riteni no zemes. Skatiet apkopes rokasgrāmatu.
3. Izņemiet galveno drošinātāju. Skatiet apkopes rokasgrāmatu.

NOŅEMŠANA

PIEZĪME

Noņemot standarta bīdītājus, negrieziet bīdītājus ar tādu metodi, kas rada metāla gružus (piemēram, ar zāģi vai slīpmašīnu). Metāla gruži motorā rada nopietnus bojājumus.

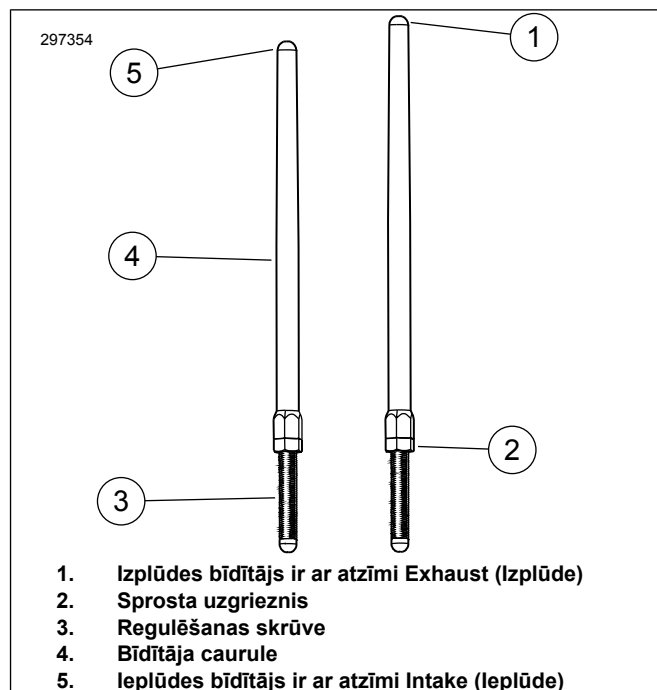
1. Noņemiet gaisa tīrītāja mezglu. Skatiet apkopes rokasgrāmatu.
2. Noņemiet izplūdes sistēmu. Skatiet apkopes rokasgrāmatu.
3. Noņemiet OE bīdītājus.
4. Noņemiet sadales pārsegu.
5. Noņemiet priekšējā un aizmugurējā kreisās puses cilindru svečvadus.
6. Transportlīdzeklim esot 5. pārnesumā, pagrieziet aizmugurējo riteni, lai pagrieztu dzinēju un sinhronizētu sadales vārpstas un kloķvārpstas marķējumus.
7. Izmantojot īpašu instrumentu, nobloķējiet sadales vārpstu un kloķvārpstu. Skatiet apkopes rokasgrāmatu.

Īpašs instruments: CRANKSHAFT/CAMSHAFT SPROCKET LOCKING TOOL (KLOĶVĀRPSTAS/IZCILŅVĀRPSTAS ĶĒDESRATA FIKSĀCIJAS RĪKS) (HD-47941)

8. Noņemiet sadales komponentes un sadales vārpstu. Skatiet apkopes rokasgrāmatu.
9. Noņemiet un pārbaudiet eļļas sūkni. Skatiet apkopes rokasgrāmatu.
 - a. Ir ieteicams uzstādīt eļļas sūkni ar blīvējumu, (6) ja tāds nav uzstādīts.

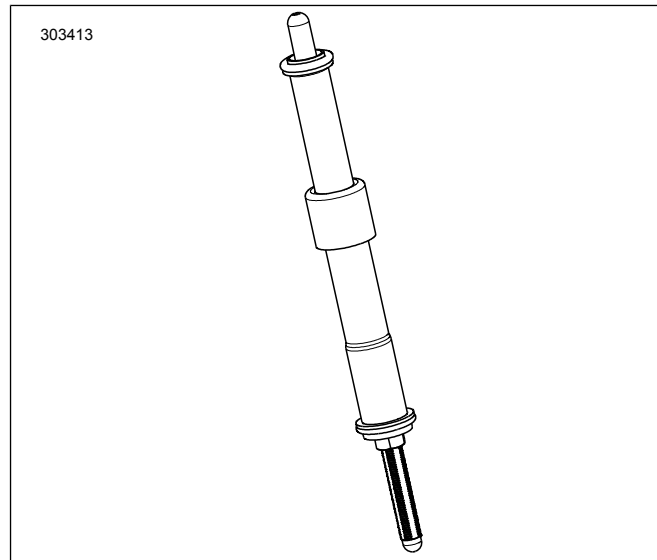
UZSTĀDĪŠANA

1. Skatīt figūru 1. Uzstādiet eļļas sūkni. Skatiet apkopes rokasgrāmatu.
 - a. Informāciju par eļļas sūkni skatiet Uzstādīšanas prasības.
2. Pārbaudiet sadales vārpstas komponentes un nomainiet tās, ja nepieciešams. Skatiet apkopes rokasgrāmatu.
3. Uzstādiet sadales vārpstu un sadales komponentes. Skatiet apkopes rokasgrāmatu.
4. Pārliecinieties vai sadales vārpsta ir pareizi novietota attiecībā pret sinhronizācijas atzīmēm.
5. Transmisijai atrodoties pārnesumā, pagrieziet aizmugurējo riteni, lai pagrieztu dzinēju līdz abu priekšējo cilindru bīdītāji ir zemākajā punktā.
6. Skatīt figūru 3. Atskrūvējiet uzgriezni visiem bīdītājiem un noregulējiet tos uz īsāko garumu.



Attēls 3 Regulējams bīdītājs

7. Skatīt figūru 4. Uzstādiet ieplūdes bīdītājus bīdītāju pārsegos.
 - a. Nomainiet blīvgredzenus, apakšējo bīdītāju pārsegu un atsperu pārsega turētāju ar jaunajām komponentēm, kas iekļautas komplektā.
 - b. Pārliecinieties vai bīdītāja regulatora gals ir lejā.



Attēls 4 Bīdītājs ievietots bīdītāju pārsegā

8. Ievietojiet bīdītāju (tam esot bīdītāja caurulē) priekšējā cilindra galvas ieplūdes bīdītāja caurumā (cilindram tuvākais caurums) un tad ieslidiniet bīdītāja regulējamo galu bīdītāju blokā.

PIEZĪME

Bīdītāju regulēšana ir jāveic ar aukstu dzinēju.

9. Noregulējiet bīdītājus.
 - a. Noregulējiet bīdītāju augstumu ar roku līdz tas sasniedz nulles līmeni.
 - b. Ar uzgriežņu atslēgu noturot vietā bīdītāja regulēšanas skrūvi, lēnām pagrieziet bīdītāja cauruli ar uzgriežņu atslēgu, 2-1/2 pilnus pagriezienus pulksteņrādītāja virzienā (pagarinot bīdītāju), skatoties no apakšas. (Uz bīdītāja caurules iedobes ir punkts, ko var izmantot kā atsauci.)
 - c. Turiet regulēšanas skrūvi un pievelciet bloķēšanas uzgriezni ar uzgriežņu atslēgu pret bīdītāja cauruli. Ja bīdītājs griežas kopā ar bloķēšanas uzgriezni, izmantojiet trīs atvērtas gala uzgriežņu atslēgas, vienu, lai turētu bīdītāja cauruli, vienu, lai turētu regulēšanas skrūvi, un vienu, lai pagrieztu bloķēšanas uzgriezni.
 - d. Atkārtojiet 5. līdz 9C darbībai arī izplūdes bīdītājam.
4. Pārliecinieties, ka transportlīdzeklis ir neitrālajā pārnēsumā.
5. Iedarbiniet dzinēju. Atkārtojiet vairākas reizes, lai apstiprinātu atbilstošu darbību.
6. Izmantojot īpašu rīku, pārkalibrējiet ECM.
Īpašs instruments: DIGITAL TECHNICIAN II (DIGITĀLAIS TEHNIĶIS II) (HD-48650)
7. Iedarbiniet dzinēju. Atkārtojiet vairākas reizes, lai apstiprinātu atbilstošu darbību.

SADALES VĀRPSTAS PIESTRĀDE

Skatiet sadaļu BRAUKŠANAS NOTEIKUMI PIESTRĀDES LAIKĀ lietotāja rokasgrāmatā, lai redzētu noteikumus, kas jāievēro transportlīdzekļa piestrādes laikā.

PIEZĪME

Uzgaidiet desmit minūtes pirms dzinēja pagriešanas un priekšējo vai aizmugurējo cilindru bīdītāju regulēšanas. Šī gaidīšana ļauj bīdītājiem izspiest gaisu un novērst bīdītāju vai vārstu saliekšanos. Bīdītājiem ir jāgriežas brīvi un vārstiem ir jābūt aizvērtiem pirms dzinēja pagriešanas.

- e. Uzgaidiet desmit minūtes. Transmisijai atrodies pārnēsumā, pagrieziet aizmugurējo riteni, lai pagrieztu dzinēju līdz abu aizmugurējo cilindru bīdītāji ir zemākajā punktā.
 - f. Atkārtojiet 5. līdz 9.D darbību aizmugurējam cilindram.
 - g. Uzstādiet bīdītāju atsperu vāciņu turētājus uz bīdītāju vāciņiem. Uzstādiet svečvadus un pārslēdziet transmisiju neitrālajā pārnēsumā.
10. Uzstādiet sadales vārpstas pārsegu. Skatiet apkopes rokasgrāmatu.
 11. Uzstādiet izplūdes sistēmu. Skatiet apkopes rokasgrāmatu.
 12. Uzstādiet gaisa tīrītāja bloku. Skatiet instrukciju lapu, kura pievienota atsevišķi iegādātajam Screamin' Eagle® (SE) augstas plūsmas gaisa tīrītāja komplektam.

GATAVS

PAZIŅOJUMS

Uzstādot šo komplektu, ir jāveic atkārtota ECM kalibrēšana. Neveicot pareizu atkārtotu ECM kalibrēšanu, var izraisīt nopietnus dzinēja bojājumus. (00399b)

1. Nolaidiet aizmugurējo ritenis uz zemes. Skatiet apkopes rokasgrāmatu.
2. Ja tāda ir, bruņojiet drošības sistēmu. Skatiet īpašnieka rokasgrāmatu.
3. Uzstādīt galveno drošinātāju. Skatiet apkopes rokasgrāmatu.