



INSTRUCCIONES

94100521

2025-01-24



KIT SCREAMIN' EAGLE MILWAUKEE-EIGHT STAGE 2

INFORMACIÓN GENERAL

Tabla 1. Información general

Kits	Herramientas sugeridas	Nivel de habilidad ⁽¹⁾
92500047A, 92500058A, 92500074A, 92500075A	Gafas de seguridad, llave dinamométrica	
<i>(1) Es necesario apretar al valor del par de apriete u otras herramientas moderadas y técnicas</i>		

CONTENIDOS DEL KIT

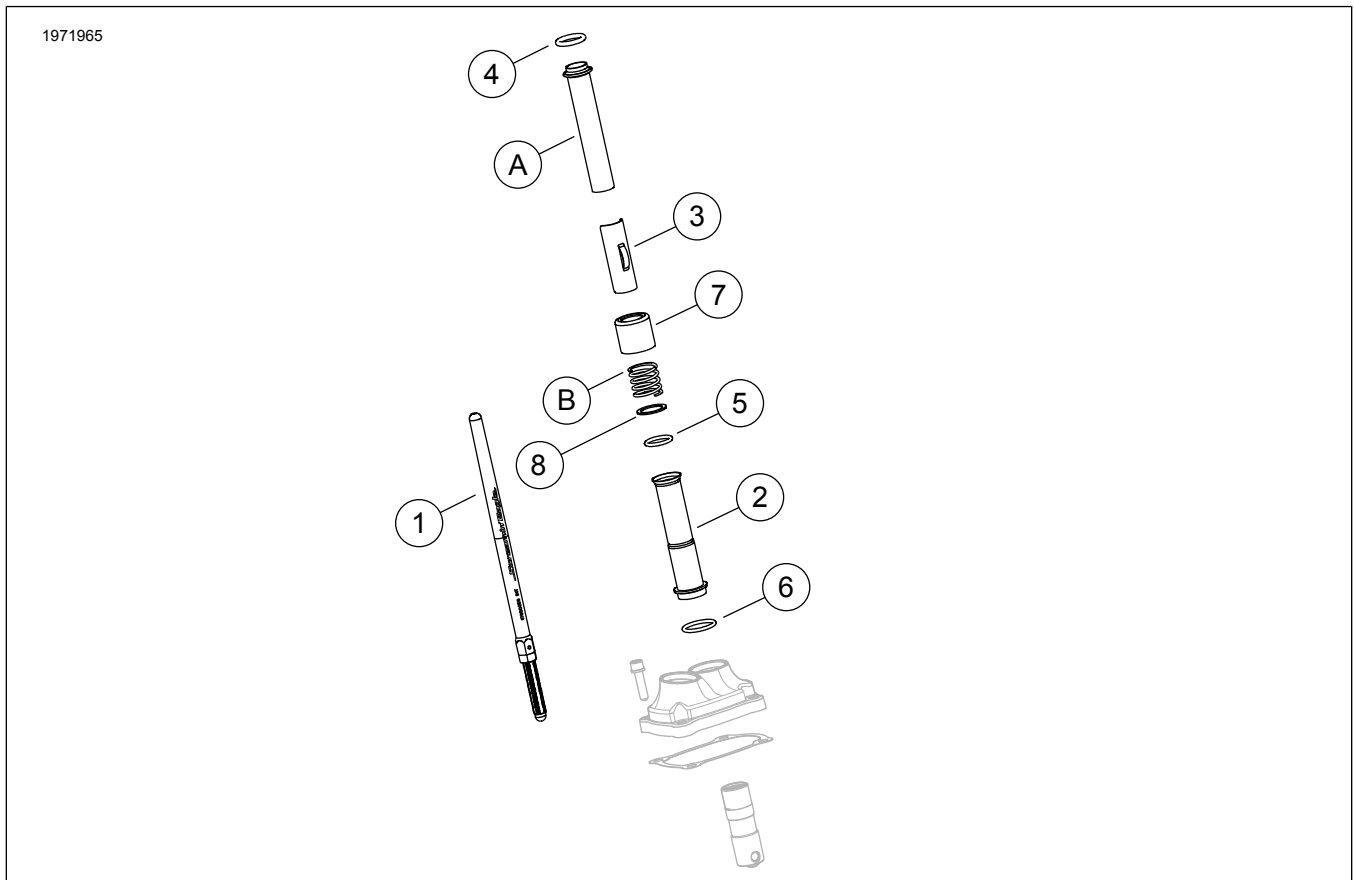


Figura 1. Contenido del kit: Kit Screamin' Eagle Milwaukee-Eight Stage 2

Tabla 2. Contenido del kit: Kit Screamin' Eagle Milwaukee-Eight Stage 2

Verifique que todos los contenidos estén presentes en el equipo antes de instalar o quitar elementos del vehículo.					
<input checked="" type="checkbox"/>	Ar-tículo	Canti-dad	Descripción	N.º de pieza	Notas
<input type="checkbox"/>	1	2	Conjunto de varilla de bieleta (admisión)	No se vende por separado	
<input type="checkbox"/>			Conjunto de varilla de bieleta (escape)		
<input type="checkbox"/>	2	4	Cubierta de la bieleta, inferior, cromada	17938-83	
<input type="checkbox"/>			Tapa de la bieleta, inferior, negro brillante	No se vende por separado	
<input type="checkbox"/>	3	4	Fijador, cubierta del resorte de la bieleta, cromado	No se vende por separado	
<input type="checkbox"/>			Fijador, cubierta de resorte de la bieleta, negro brillante		
<input type="checkbox"/>	4	4	O-ring, cubierta de la bieleta, superior	11293	
<input type="checkbox"/>	5	4	O-ring, cubierta de la bieleta, inferior	11145A	
<input type="checkbox"/>	6	4	O-ring, cubierta de la bieleta, medio	11132A	
<input type="checkbox"/>	7	4	Collarín para tubos de la bieleta, cromado	17945-36B	
<input type="checkbox"/>			Collarín para tubos de la varilla de empuje, negro brillante (juego de 4 piezas)	17900076	
<input type="checkbox"/>	8	2	Arandela	6762D	
Artículos Equipo original (OE) y el artículo 7 anterior collarines para tubos de la bieleta, cromados (SOLAMENTE) se reutilizan durante el ensamblaje final					
<input checked="" type="checkbox"/>	A	2	Cubierta superior de la varilla de empuje		
<input checked="" type="checkbox"/>	B	2	Resorte de cubierta		

NOTA

Verifique que todos los contenidos estén presentes en el equipo antes de instalar o quitar elementos del vehículo.

CONTENIDO DEL KIT

1932983

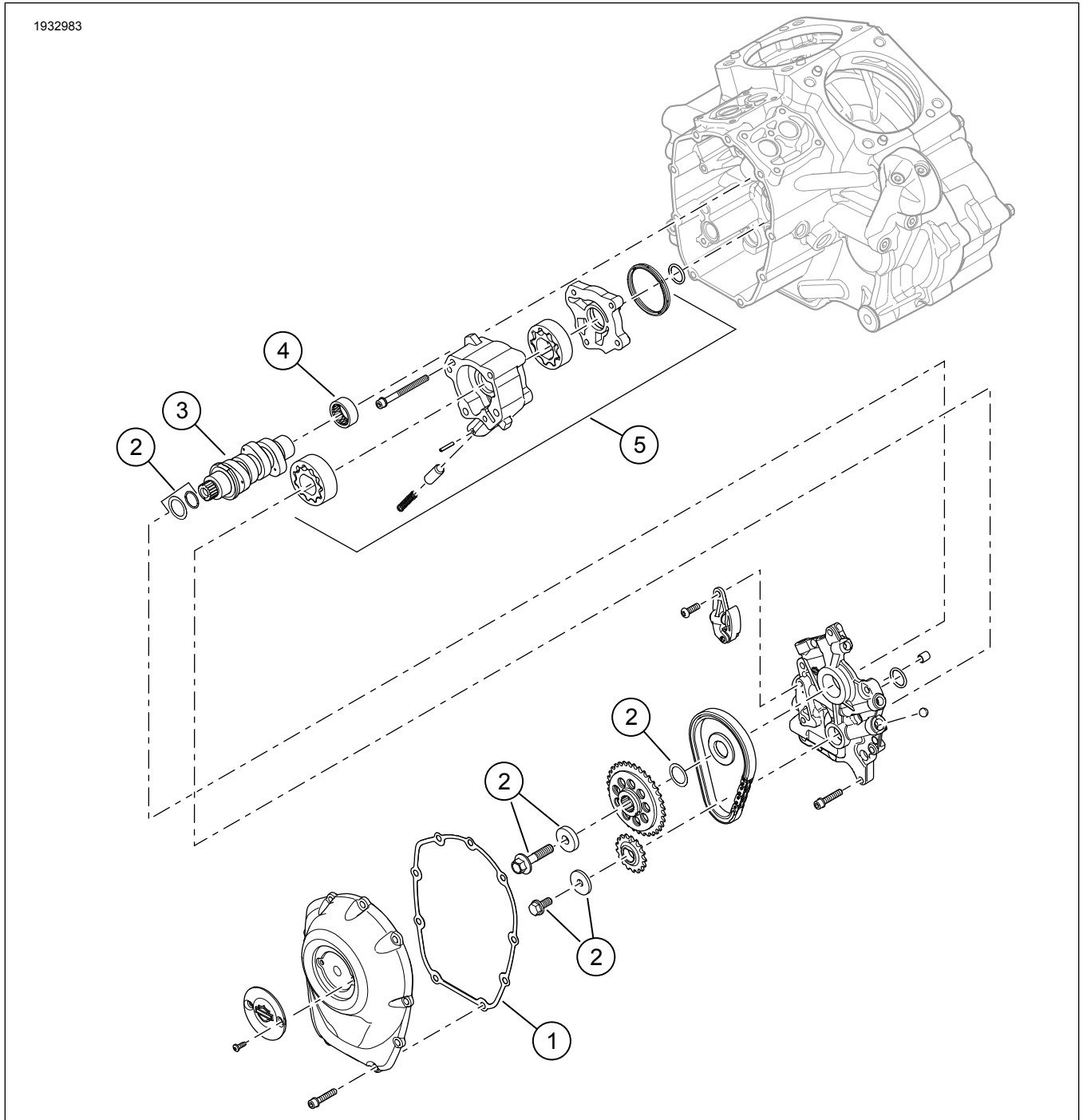


Figura 2. Piezas de servicio: Kit Screamin' Eagle Milwaukee-Eight Stage 2

Tabla 3. Contenido del kit: Kit Screamin' Eagle Milwaukee-Eight Stage 2

Verifique que todos los contenidos estén presentes en el equipo antes de instalar o quitar elementos del vehículo.					
<input checked="" type="checkbox"/>	Artículo	Cantidad	Descripción	N.º de pieza	Notas
<input type="checkbox"/>	1	1	Junta, cubierta de levas	25700370	
<input type="checkbox"/>	2	1	Kit de retención de la rueda dentada de la propulsión del árbol de levas	91800088	
<input type="checkbox"/>	3	1	Árbol de levas, SE8-447 (en el kit de Stage 2 92500047A, cromado/92500074A, negro brillante)	25400199	
<input type="checkbox"/>	4	1	Árbol de levas, SE8-462 (en el kit de Stage 2 92500058A, cromado/92500075A, negro brillante)	25400200	
<input type="checkbox"/>	5	1	Cojinete, aguja (1) (debe comprarse por separado, si es necesario),	9215	
<input type="checkbox"/>	6	1	Conjunto de la bomba de aceite (debe comprarse por separado, si es necesario)	62400247 o 62400248	

NOTA

Verifique que todos los contenidos estén presentes en el equipo antes de instalar o quitar elementos del vehículo.

GENERALIDADES

La hoja de instrucciones también está disponible electrónicamente. Para comprobar que está utilizando la versión más reciente disponible, realice una de las siguientes acciones:

- Vaya a h-d.com/isheets.
- Escanee el código QR en la esquina superior izquierda de la hoja de instrucciones

NOTA

Esta hoja de instrucciones **puede tener un video suplementario** para ayudar al instalador a aclarar una determinada parte del montaje. Hay un enlace con video al final de esta hoja de instrucciones.

Modelos

Para obtener información sobre la compatibilidad de los modelos, vea el catálogo de venta al detalle de Piezas y accesorios (Piezas y accesorios) (piezas y accesorios) o la sección Piezas y accesorios en www.harley-davidson.com.

Contacte con el Centro de soporte para clientes de Harley-Davidson al 1-800-258-2464 (solamente EE. UU.) o al 1-414-343-4056.

Requisitos de instalación

⚠ ¡ADVERTENCIA

La seguridad del motociclista y del pasajero dependen de la instalación correcta de este kit. Use los procedimientos correspondiente del Manual de servicio. Si el procedimiento no está dentro de sus capacidades o si no tiene las herramientas correctas, pida a un concesionario Harley-Davidson que realice la instalación. La instalación incorrecta de este kit podría resultar en lesiones graves o la muerte. (00333b)

Estos artículos se encuentran disponibles en un concesionario de Harley-Davidson.

- **Modelos de 2017-2019:** es obligatoria la compra por separado del kit conjunto de bomba de aceite (n.º de pieza 62400247-Refrigerado por aceite) o (n.º de pieza 62400248-Twin Cooled).
- Compra por separado del kit de retención de la transmisión de levas (n.º de pieza 91800088).
- Compra por separado del kit del depurador de aire de flujo alto Screamin' Eagle.
- Se recomienda la compra por separado del kit de espaciadores de levas (Pieza n.º 25928-06). Este kit contiene cinco espaciadores diferentes para lograr la alineación adecuada de la rueda dentada.
- Digital Technician II (DT II) es necesario para la calibración de Módulo de control electrónico (ECM) . Consulte un concesionario Harley-Davidson.

NOTA

Esta hoja de instrucciones hace referencia a la información del Manual de servicio. Para esta instalación, se requiere un Manual de servicio para la motocicleta de este modelo del año y modelo y está disponible en:

- Un concesionario Harley-Davidson.
- El Portal de información de H-D Service, un acceso por suscripción disponible para la mayoría de los modelos de 2001 y posteriores. Para obtener más información, consulte Preguntas frecuentes sobre suscripciones .

PREPARACIÓN

⚠ ¡ADVERTENCIA

Cuando se realice alguna reparación en el sistema de combustible, no fume ni permita la cercanía de llamas descubiertas o chispas. La gasolina es extremadamente inflamable y muy explosiva, por lo que puede provocar lesiones graves o incluso la muerte. (00330a)

1. Si está equipado, desactive el sistema de seguridad. Vea el Manual del propietario.
2. Levante la rueda trasera. Vea el manual de servicio.
3. Quite el fusible principal. Vea el manual de servicio.

EXTRACCIÓN

NOTA

Al quitar las varillas de empuje del inventario, no corte las varillas de empuje con un método que cree desechos metálicos (como el uso de una sierra para metales o una amoladora). Los desechos metálicos en el motor causan graves daños.

1. Quite el conjunto del depurador. Vea el manual de servicio.
2. Extraiga el sistema de escape. Vea el manual de servicio.
3. Quite las varillas de empuje de OE.
4. Elimine la cubierta de levas.
5. Elimine las bujías del cilindro delantero y trasero del lado izquierdo del vehículo.
6. Con el vehículo en engranaje de 5ª, gire la rueda trasera para girar el motor y alinear las marcas de sincronización del cigüeñal/árbol de levas.

Herramienta especial : HERRAMIENTA PARA BLOQUEO DE RUEDAS DENTADAS DE CIGÜEÑAL/ÁRBOL DE LEVAS (HD-47941)

7. Uso del bloqueo del árbol de levas y cigüeñal de la herramienta especial. Vea el manual de servicio.
8. Extraiga los componentes de leva y árbol de levas. Vea el manual de servicio.
9. Extraiga e inspeccione la bomba de aceite. Vea el manual de servicio.
 - a. Se recomienda instalar la tapa de la bomba de aceite con el sello (6) si no está presente.

INSTALACIÓN

1. Vea la Figura 1. Instale la bomba de aceite. Vea el manual de servicio.
 - a. Consulte Requisitos de instalación para conseguir información sobre la bomba de aceite.
2. Inspeccione los componentes del árbol de levas y reemplácelos de ser necesario. Vea el manual de servicio.
3. Instale los componentes del árbol de levas y levas. Vea el manual de servicio.
4. Verifique que las marcas de sincronización del árbol de levas hasta el cigüeñal estén alineadas correctamente.
5. Con la transmisión de engranajes use la rueda trasera para girar el motor hasta que los dos levantaválvulas del cilindro frontal estén en su punto más bajo.
6. Vea la Figura 3. Afloje la tuerca de seguridad en todas las varillas de empuje y ajústelas en su longitud más corta.

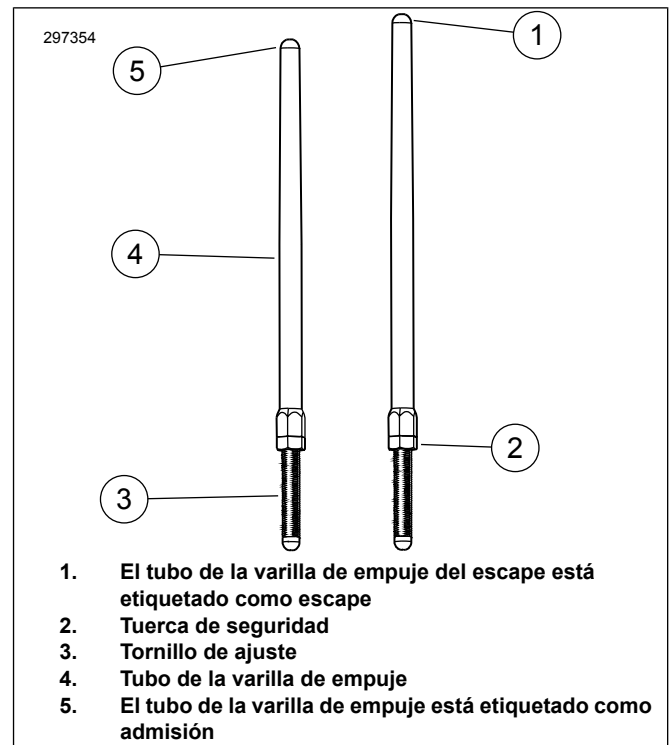


Figura 3. Varilla ajustable

7. Vea la Figura 4. Instale las bieletas de admisión en las cubiertas de las bieletas.
 - a. Reemplace los O-rings, cubierta inferior de la varilla de empuje y fijador de la tapa del resorte con los nuevos componentes suministrados en el kit.
 - b. Asegúrese de que el extremo del tensor de la varilla de empuje esté desplegado.

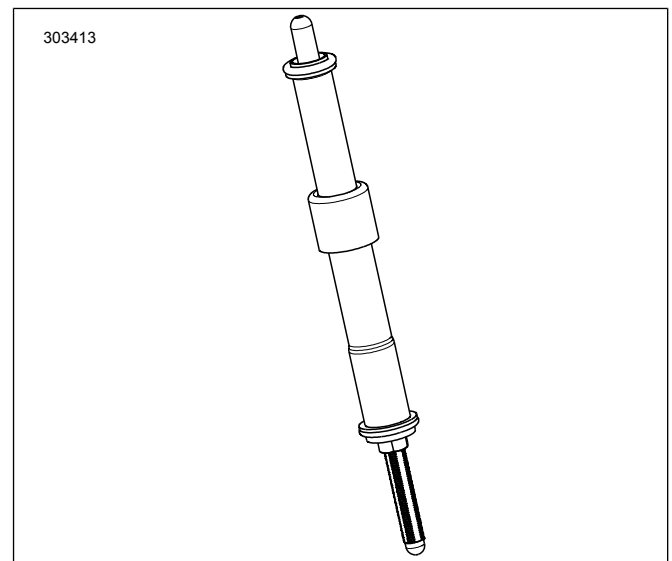


Figura 4. Varilla de empuje instalada en la tapa de la varilla de empuje

8. Inserte la varilla de empuje (dentro del tubo de la varilla de empuje) en el orificio del tubo de la varilla de empuje (orificio más cercano al cilindro) y luego deslice el extremo ajustador de la varilla de empuje en el bloque del levantaválvulas.

NOTA

El ajuste de la varilla de empuje debe hacerse con el motor frío.

9. Ajuste las varillas de empuje.
 - a. Ajuste la longitud de la varilla de empuje a cero holgura manualmente.
 - b. Con el tornillo de ajuste de la varilla de empuje que no gira con una llave, gire lentamente el tubo de la varilla de empuje con una llave, 2-1/2 giros completos en el sentido de las agujas del reloj (alargando la varilla de empuje), como se ve desde abajo. (Hay un punto en las superficies planas del tubo de la varilla de empuje que pueden usarse como referencia).
 - c. Sostenga el tornillo de ajuste y apriete la contratuerca con un tubo de la varilla de empuje de la llave. Si la varilla de empuje se gira con una tuerca de seguridad, use tres llaves de extremo abierto, una para sujetar el tubo de la varilla de empuje, una para sujetar el tornillo de ajuste y otra para girar la tuerca de fijación.
 - d. Repita del paso 5 al paso 9C para la varilla de empuje del escape.

NOTA

Espere diez minutos antes de girar el motor después de ajustar la varilla de empuje del cilindro trasero o frontal. Esta espera permite que los levantaválvulas se purgue y evita doblar las varillas de empuje o válvulas. Las varillas de empuje deben girar libremente y las válvulas deben estar en sus asientos (cerrados) antes de encender el motor.

- e. Espere diez minutos. Con la transmisión de engranajes use la rueda trasera para girar el motor hasta que los dos levantaválvulas del cilindro trasero estén en su punto más bajo.
 - f. Repita del paso 5 al paso 9D para el cilindro trasero.
 - g. Instale los retenedores de la tapa del resorte de la varilla de empuje que están en las cubiertas de la varilla de empuje. Instale las bujías y regrese la transmisión a punto muerto.
10. Instale la cubierta del árbol de levas. Vea el manual de servicio.
 11. Instale el sistema de escape. Vea el manual de servicio.
 12. Instale el conjunto del depurador de aire. Vea la hoja de instrucciones incluida con el kit de depurador de aire de flujo alto Screamin' Eagle® (SE) que se compra por separado.

Finalización

AVISO

Debe calibrar el ECM al instalar este kit. Si no se calibra correctamente el ECM, esto podría ocasionar daños graves al motor. (00399b)

1. Baje la rueda trasera. Vea el manual de servicio.
2. Si está equipado, active el sistema de seguridad. Vea el Manual del propietario.
3. Instale el fusible principal. Vea el manual de servicio.
4. Verifique que el vehículo esté en neutro.
5. Haga funcionar el motor. Repita varias veces para verificar su operación adecuada.
6. Con la herramienta especial, recalibre ECM .
Herramienta especial : DIGITAL TECHNICIAN II (HD-48650)
7. Haga funcionar el motor. Repita varias veces para verificar su operación adecuada.

ÁRBOL DE LEVAS DE ASENTAMIENTO

Para conocer las instrucciones sobre el asentamiento de la motocicleta, consulte REGLAS DE CONDUCCIÓN DURANTE EL ASENTAMIENTO en el Manual del propietario.