



SÚPRAVA SCREAMIN' EAGLE MILWAUKEE-EIGHT STAGE 2

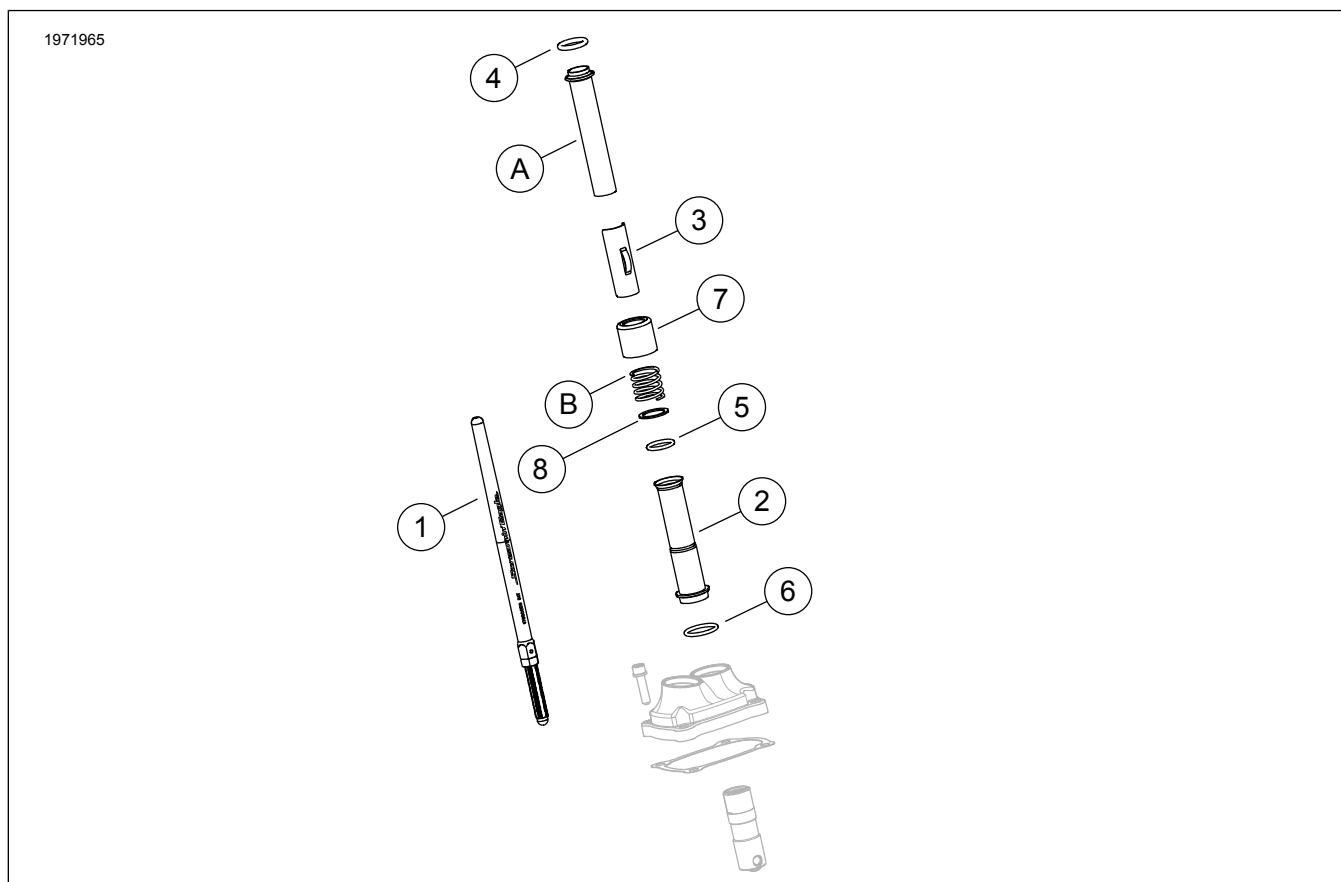
VŠEOBECNÉ INFORMÁCIE

Tabuľka 1. Všeobecné informácie

Súpravy	Navrhované nástroje	Úroveň obtiažnosti ⁽¹⁾
92500047A, 92500058A, 92500074A, 92500075A	Ochranné okuliare, Momentový kľúč	

(1) Je potrebné utiahnutie na konkrétnu hodnotu ťahovacieho momentu alebo iné stredne pokročilé nástroje a postupy

OBSAH SÚPRAVY



Obrázok 1. Obsah súpravy: Súprava Screamin' Eagle Milwaukee-Eight Stage 2



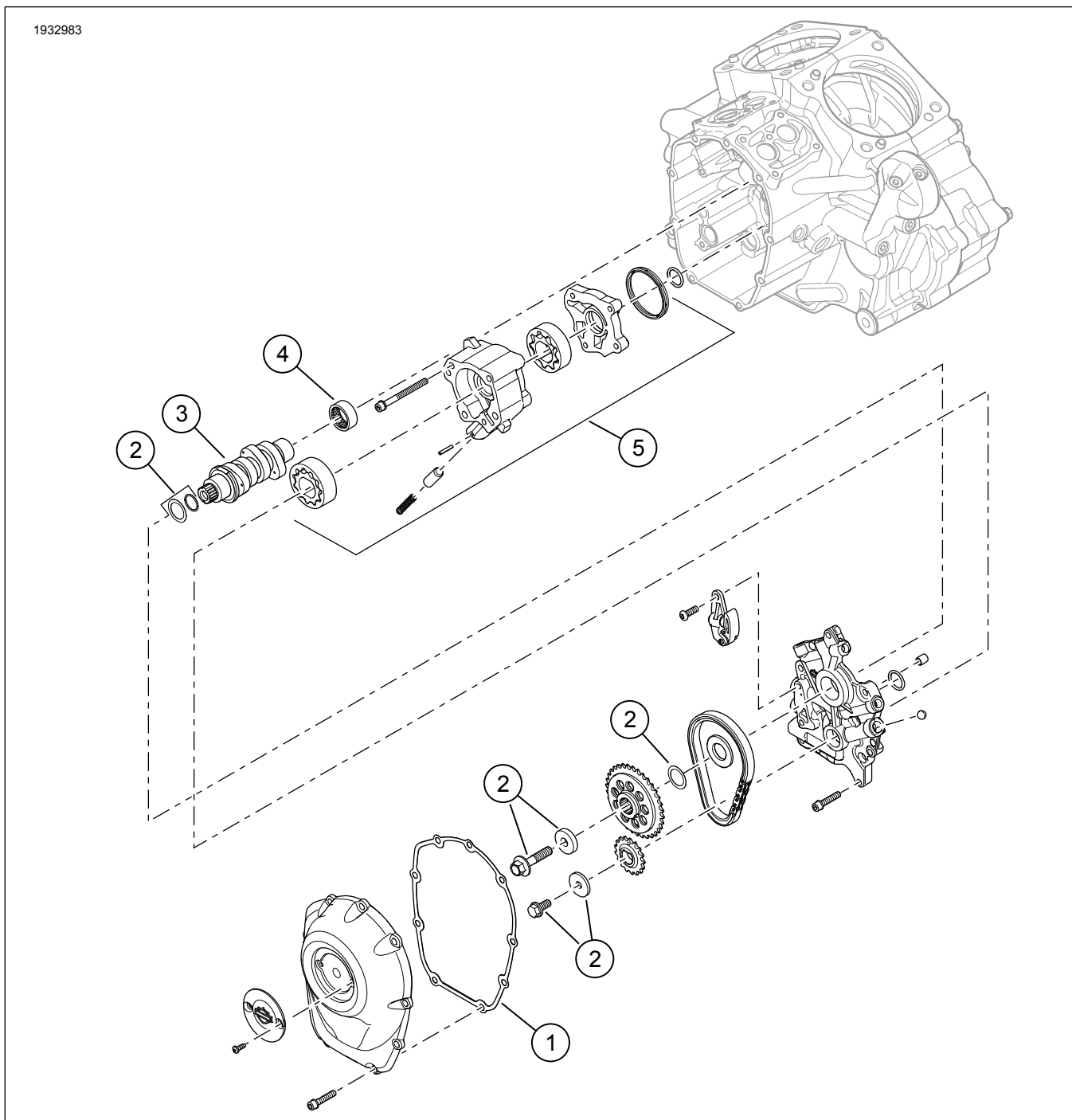
Tabuľka 2. Obsah súpravy: Súprava Screamin' Eagle Milwaukee-Eight Stage 2

<input checked="" type="checkbox"/>	Pred inštaláciou alebo odstraňovaním položiek z vozidla si overte, či sa v súprave nachádzajú všetky súčasti.				
	Položka	Množstvo	Popis	Part No.	Poznámky
<input type="checkbox"/>	1	2	Zostava zdvíhacej tyčky (nasávanie)	Nepredáva sa samostatne	
<input type="checkbox"/>			Zostava zdvíhacej tyčky (výfuk)		
<input type="checkbox"/>	2	4	Kryt zdvíhacej tyčky, dolný, pochrómovaný	17938-83	
<input type="checkbox"/>			Kryt zdvíhacej tyčky, dolný, lesklý čierny	Nepredáva sa samostatne	
<input type="checkbox"/>	3	4	Prídružný diel, kryt pružiny zdvíhacej tyčky, pochrómovaný	Nepredáva sa samostatne	
<input type="checkbox"/>			Prídružný diel, kryt pružiny zdvíhacej tyčky, lesklý čierny		
<input type="checkbox"/>	4	4	O-krúžok, kryt zdvíhacej tyčky, horný	11293	
<input type="checkbox"/>	5	4	O-krúžok, kryt zdvíhacej tyčky, dolný	11145A	
<input type="checkbox"/>	6	4	O-krúžok, kryt zdvíhacej tyčky, stredný	11132A	
<input type="checkbox"/>	7	4	Objímka trúbky zdvíhacej tyčky, pochrómovaná	17945-36B	
<input type="checkbox"/>			Objímka trúbky zdvíhacej tyčky, lesklá čierna (súprava 4 ks)	17900076	
<input type="checkbox"/>	8	2	Podložka	6762D	
Diely Originálna výbava (OE) a položka 7 uvedená vyššie, pochrómovaná (IBA TATO) objímka trúbky zdvíhacej tyčky, opätovne použité počas konečného zostavenia					
<input checked="" type="checkbox"/>	A	2	Horný kryt zdvíhacej tyčky		
<input checked="" type="checkbox"/>	B	2	Pružina krytu		

POZNÁMKA

Pred inštaláciou alebo odstraňovaním položiek z vozidla overte, či sa v súprave nachádzajú všetky položky.

1932983



Obrázok 2. Servisné diely: Súprava Screamin' Eagle Milwaukee-eight Stage 2

Tabuľka 3. Obsah súpravy: Súprava Screamin' Eagle Milwaukee-Eight Stage 2

<input checked="" type="checkbox"/>	Pred inštaláciou alebo odstraňovaním položiek z vozidla si overte, či sa v súprave nachádzajú všetky súčasti.				
	Pořad. číslo	Množstvo	Popis	Part No.	Poznámky
<input type="checkbox"/>	1	1	Ploché tesnenie, kryt vačkového mechanizmu	25700370	
<input type="checkbox"/>	2	1	Súprava na pridrżanie ozubeného kolesa vačkového hriadeľa	91800088	
<input type="checkbox"/>	3	1	Vačkový hriadeľ, SE8-447 (v súprave Stage 2 92500047A, chróm/ 92500074A, lesklá čierna)	25400199	
<input type="checkbox"/>	4	1	Vačkový hriadeľ, SE8-462 (v súprave Stage 2 92500058A, chróm / 92500075A, lesklá čierna)	25400200	
<input type="checkbox"/>	5	1	Ložisko ihlové (1) (musí sa v prípade potreby zakúpiť samostatne)	9215	
<input type="checkbox"/>	6	1	Zostava olejového čerpadla (podľa potreby musí byť zakúpená samostatne)	62400247 alebo 62400248	

POZNÁMKA

Pred inštaláciou alebo odstraňovaním položiek z vozidla overte, či sa v súprave nachádzajú všetky položky.

VŠEOBECNÉ INFORMÁCIE

Návod je k dispozícii aj elektronicky. Ak chcete skontrolovať, či používate najaktuálnejšiu dostupnú verziu, použite niektorý z nasledujúcich postupov:

- Prejdite na h-d.com/isheets.
- Naskenujte QR kód v ľavom hornom rohu návodu.

POZNÁMKA

Tento inštruktážny hárok **môže obsahovať doplnkové video** na pomoc pri montáži vysvetlením niektorých krokov inštalácie. Odkaz na video by sa nachádzalo na konci tohto inštruktážneho listu.

Modely

Informácie o vhodnosti pre jednotlivé modely nájdete v maloobchodnom katalógu diely a príslušenstvo (P&A), v časti www.harley-davidson.com.

Obráťte sa na oddelenie podpory zákazníkov spoločnosti Harley-Davidson na čísle 1-800-258-2464 (len USA) alebo 1-414-343-4056.

Požiadavky na montáž

▲ VÝSTRAHA

Na správnej inštalácii tejto súpravy závisí bezpečnosť vodiča a spolujazdca. Použite zodpovedajúce postupy uvedené v servisnej príručke. Ak daný postup presahuje vaše schopnosti alebo nemáte potrebné nástroje, zverte inštaláciu predajcovi motocyklov Harley-Davidson. Nesprávna inštalácia tejto súpravy môže mať za následok smrť alebo ťažké zranenie. (00333b)

Tieto položky sú k dispozícii u vášho predajcu motocyklov Harley-Davidson.

- **Modely 2017 – 2019:** Vyžaduje sa samostatné zakúpenie súpravy zostavy olejového čerpadla (č. dielu 62400247 – chladenie olejom) alebo (č. dielu 62400248 – Twin Cooled).

- Samostatné zakúpenie súpravy upevnenia kľukového hnacieho systému (č. dielu 91800088).
- Samostatné zakúpenie súpravy vysokoprietokového vzduchového filtra Screamin' Eagle.
- Odporúča sa samostatné zakúpenie súpravy vymedzovacích podložiek vačkového mechanizmu (č. dielu 25928-06). Táto súprava obsahuje päť rôznych vymedzovacích podložiek na zaistenie správneho zarovnanie ozubeného kolesa.
- Vyžaduje sa Digital Technician II (DT II) na kalibráciu Riadiaca jednotka elektroniky (ECM). Obráťte sa na predajcu motocyklov Harley-Davidson.

POZNÁMKA

Tento návod odkazuje na informácie v servisnej príručke. Na túto montáž je potrebná servisná príručka pre tento model a modelový rok motocykla, ktorá je dostupná u:

- Predajcu motocyklov Harley-Davidson.
- Servisný informačný portál H-D je dostupný vo forme predplatného pre väčšinu modelov z roku 2001 a novších. Ďalšie informácie nájdete v sekcii Často kladené otázky týkajúce sa predplatného.

PRÍPRAVA

▲ VÝSTRAHA

Počas servisných prác na palivovom systéme nefajčite a nepracujte v blízkosti otvoreného ohňa alebo iskiev. Benzin je extrémne horľavý a výbušný a môže spôsobiť smrť alebo ťažké zranenie. (00330a)

1. Deaktivujte systém zabezpečenia, ak je súčasťou výbavy. Informácie nájdete v príručke majiteľa.
2. Nadvihnite zadné koleso od zeme. Pozrite si servisnú príručku.
3. Vyberte hlavnú poistku. Pozrite si servisnú príručku.

DEMONTÁŽ

POZNÁMKA

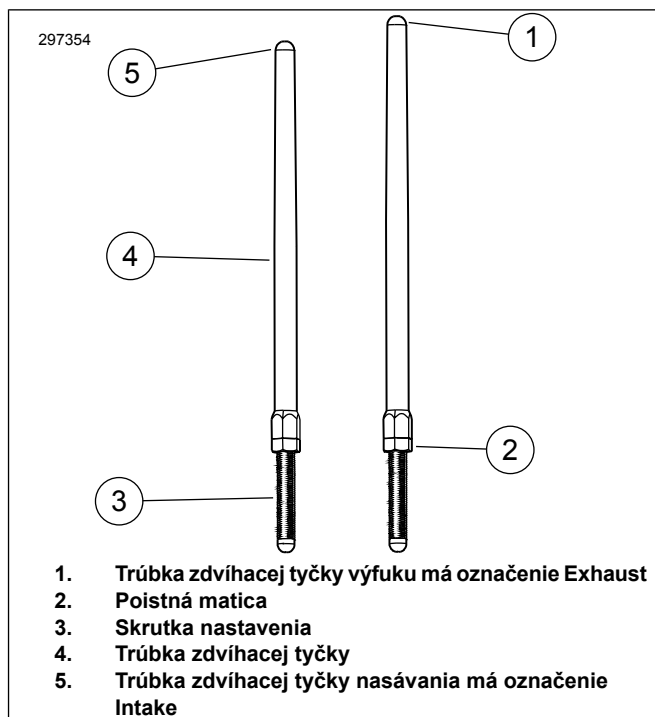
Pri demontáži štandardných zdvíhacích tyčiek zdvíhacie tyčky nerežte spôsobom, pri ktorom vznikajú kovové nečistoty (napr.

použitím rámovej píly alebo ručnej brúsky). Kovové nečistoty spôsobujú vážne poškodenie motora.

1. Demontujte zostavu vzduchového filtra. Pozrite si servisnú príručku.
2. Demontujte výfukovú sústavu. Pozrite si servisnú príručku.
3. Demontujte OE zdvíhacie tyčky.
4. Odmontujte kryt vačkového mechanizmu.
5. Odmontujte zapalovacie sviečky predného a zadného valca z ľavej strany motocykla.
6. Zaradíte na motocykli 5. prevodový stupeň a pomocou zadného kolesa otáčajte motorom tak, aby ste zarovnali časovacie značky vačkového/kľukového hriadeľa.
7. Pomocou špeciálneho nástroja zamknite vačkový a kľukový hriadeľ. Pozrite si servisnú príručku.
Špeciálne náradie: NÁSTROJ NA UZAMKNUTIE KĽUKOVÉHO HRIADEĽA / OZUBENEJ REMENICE VAČKOVÉHO HRIADEĽA (HD-47941)
8. Odmontujte súčasti vačkového mechanizmu a vačkový hriadeľ. Pozrite si servisnú príručku.
9. Odmontujte a skontrolujte olejové čerpadlo. Pozrite si servisnú príručku.
 - a. Ak nie je namontovaný kryt olejového čerpadla s tesnením (6), odporúča sa jeho montáž.

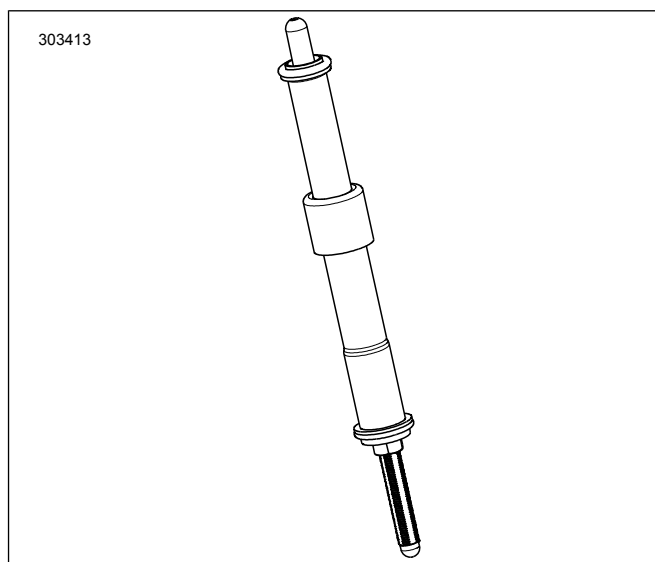
MONTÁŽ

1. Pozrite údaj 1. Namontujte olejové čerpadlo. Pozrite si servisnú príručku.
 - a. Pozrite si Požiadavky na montáž pre informácie o olejovom čerpadle.
2. Skontrolujte súčasti vačkového hriadeľa a prípadne ich vymeňte. Pozrite si servisnú príručku.
3. Namontujte vačkový hriadeľ a jeho súčasti. Pozrite si servisnú príručku.
4. Skontrolujte, či sú časovacie značky medzi vačkovým a kľukovým hriadeľom správne zarovnané.
5. Zaradíte na prevodovke prevodový stupeň a zadným kolesom otáčajte motorom, kým obidve zdvíhadlá predného valca nedosiahnu najnižšiu polohu.
6. Pozrite údaj 3. Povoľte poistné matice na všetkých zdvíhacích tyčkách a nastavte ich na najkratšiu dĺžku.



Obrázok 3. Nastaviteľná zdvíhacia tyčka

7. Pozrite údaj 4. Namontujte zdvíhacie tyčky nasávania do krytov zdvíhacích tyčiek.
 - a. Vymeňte O-krúžky, dolný kryt zdvíhacej tyčky a prídružný diel krytu pružiny za nové súčasti zo súpravy.
 - b. Koniec zdvíhacej tyčky s mechanizmom nastavenia musí byť dole.



Obrázok 4. Zdvíhacia tyčka namontovaná v kryte zdvíhacej tyčky

8. Zasuňte zdvíhaciu tyčku (v trúbke zdvíhacej tyčky) do otvoru pre zdvíhaciu tyčku v nasávaní prednej hlavy valca (otvor najbližšie k valcu) a potom posuňte koniec zdvíhacej tyčky s mechanizmom nastavenia do bloku zdvíhadiel.

POZNÁMKA

Nastavenie zdvíhacích tyčiek sa musí vykonávať so studeným motorom.

9. Nastavte zdvíhacie tyčky.
 - a. Rukou nastavte dĺžku zdvíhacej tyčky na nulovú vzdialenosť.
 - b. Počas toho ako pridriavate kľúčom nastavovaciu skrutku zdvíhacej tyčky pomaly otáčajte trúbkou zdvíhacej tyčky pomocou kľúča o 2-1/2 celých otáčok v smere hodinových ručičiek (predlžujúc tak tyčku) tak, ako je to zobrazené zo spodnej strany. (Na plochách trúbky zdvíhacej tyčky je bodka, ktorú je možné použiť ako referenčný bod.)
 - c. Pridržte skrutku nastavenia a utiahnite poistnú maticu kľúčom proti trúbke zdvíhacej tyčky. Ak sa zdvíhacia tyčka otáča s poistnou maticou, použite tri otvorené kľúče – jeden na držanie trúbky zdvíhacej tyčky, jeden na držanie skrutky nastavenia a jeden na otáčanie poistnej matice.
 - d. Opakujte kroky 5 až 9C pre zdvíhaciu tyčku výfuku.

POZNÁMKA

Po nastavení zdvíhacích tyčiek predného a zadného valca počkajte desať minút, než motorom otočíte. Počas tohto čakania dôjde k odvzdušneniu zdvíhadiel, čo zabráni ohnutiu zdvíhacích tyčiek alebo ventilov. Pred otočením motorom by sa mali zdvíhacie tyčky voľne otáčať a ventily by mali byť vo svojich sedlách (zatvorené).

- e. Počkajte desať minút. Zarádte na prevodovke prevodový stupeň a zadným kolesom otáčajte motor, kým obidve zdvíhadlá zadného valca nedosiahnu najnižší bod.
 - f. Opakujte kroky 5 až 9D pre zadný valec.
 - g. Namontujte príchytky veka pružiny zdvíhacej tyčky na kryty zdvíhacích tyčiek. Namontujte zapaľovacie sviečky a zarádte neutrál.
10. Nasadte kryt vačkového hriadeľa. Pozrite si servisnú príručku.
11. Namontujte výfukovú sústavu. Pozrite si servisnú príručku.
12. Namontujte zostavu vzduchového filtra. Pozrite si návod dodaný so samostatne zakúpenou súpravou vysokoprietokového vzduchového filtra Screamin' Eagle® (SE).

DOKONČENIE

UPOZORNENIE

Po montáži tejto zostavy je treba znova kalibrovať jednotku ECM. Ak nie je vykonaná správna kalibrácia jednotky ECM, môže dôjsť k vážnemu poškodeniu motora. (00399b)

1. Znížte zadné koleso na zem. Pozrite si servisnú príručku.

2. Aktivujte systém zabezpečenia, ak je súčasťou výbavy. Informácie nájdete v príručke majiteľa.
3. Namontujte hlavnú poistku. Pozrite si servisnú príručku.
4. Skontrolujte, či je na motocykli zaradený neutrál.
5. Naštartujte motor. Tento postup niekoľkokrát zopakujte, aby ste skontrolovali jeho správne fungovanie.
6. Kalibrujte ECM pomocou špeciálneho nástroja.
Špeciálne náradie: SOFTVÉR DIGITAL TECHNICIAN II (HD-48650)
7. Naštartujte motor. Tento postup niekoľkokrát zopakujte, aby ste skontrolovali jeho správne fungovanie.

ZABEHNUTIE VAČKOVÉHO HRIADEĽA

Návod na zabehnutie motocykla nájdete v časti ZÁSADY ZÁBEHU príručky majiteľa.