



## ZESTAW SCREAMIN' EAGLE MILWAUKEE-EIGHT STAGE 2

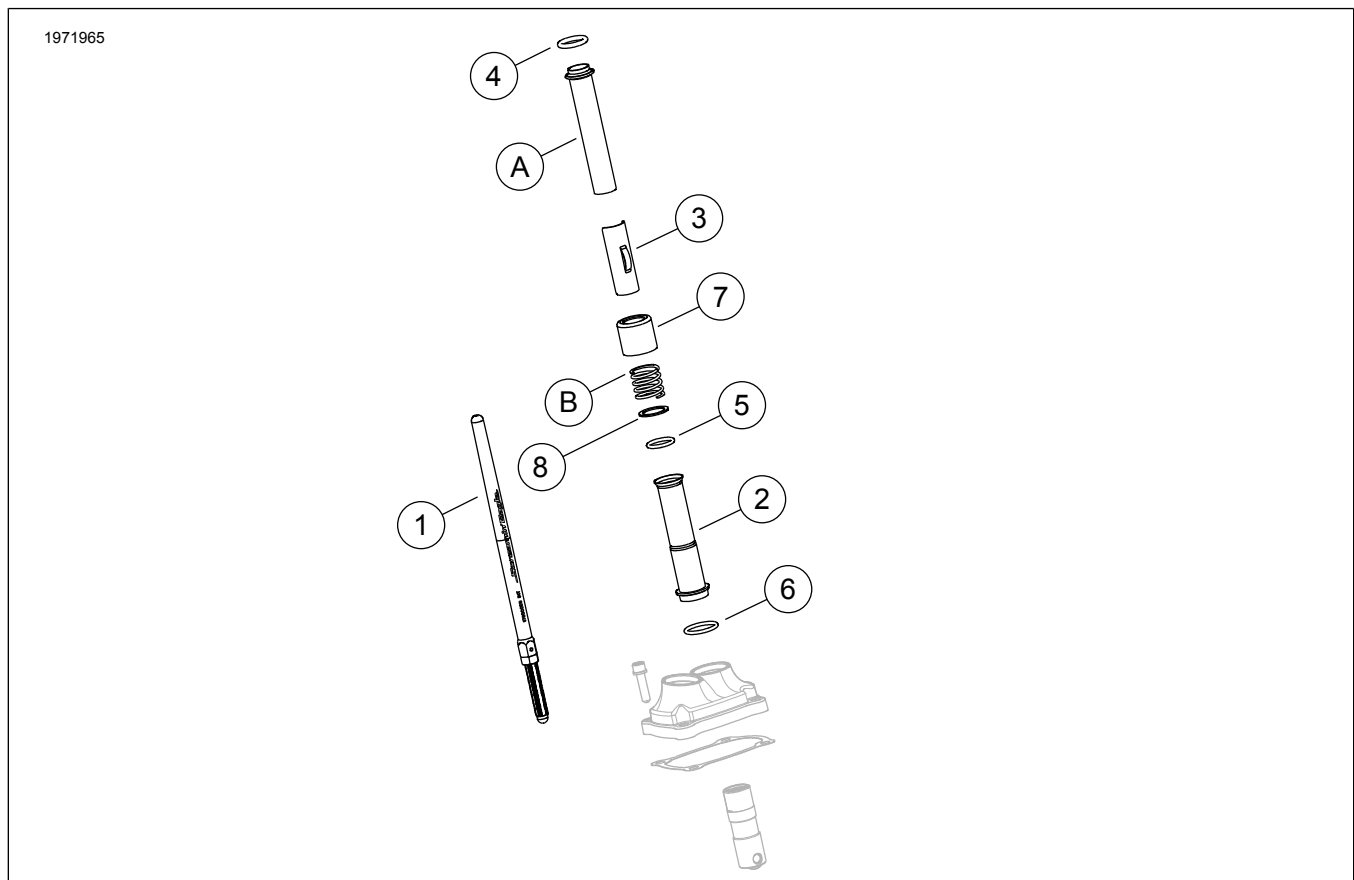
### INFORMACJE OGÓLNE

Tabela 1. Informacje ogólne

Zestawy	Sugerowane narzędzia	Poziom umiejętności <sup>(1)</sup>
92500047A, 92500058A, 92500074A, 92500075A	Okulary ochronne, klucz dynamometryczny	

(1) Wymagane jest dokręcenie do wartości momentu obrotowego lub wykorzystanie innych, odpowiednich technik i narzędzi

### ZAWARTOŚĆ ZESTAWU



Rysunek 1. Zawartość zestawu: Zestaw Screamin' Eagle Milwaukee-Eight Stage 2

Tabela 2. Zawartość zestawu: Zestaw Screamin' Eagle Milwaukee-Eight Stage 2

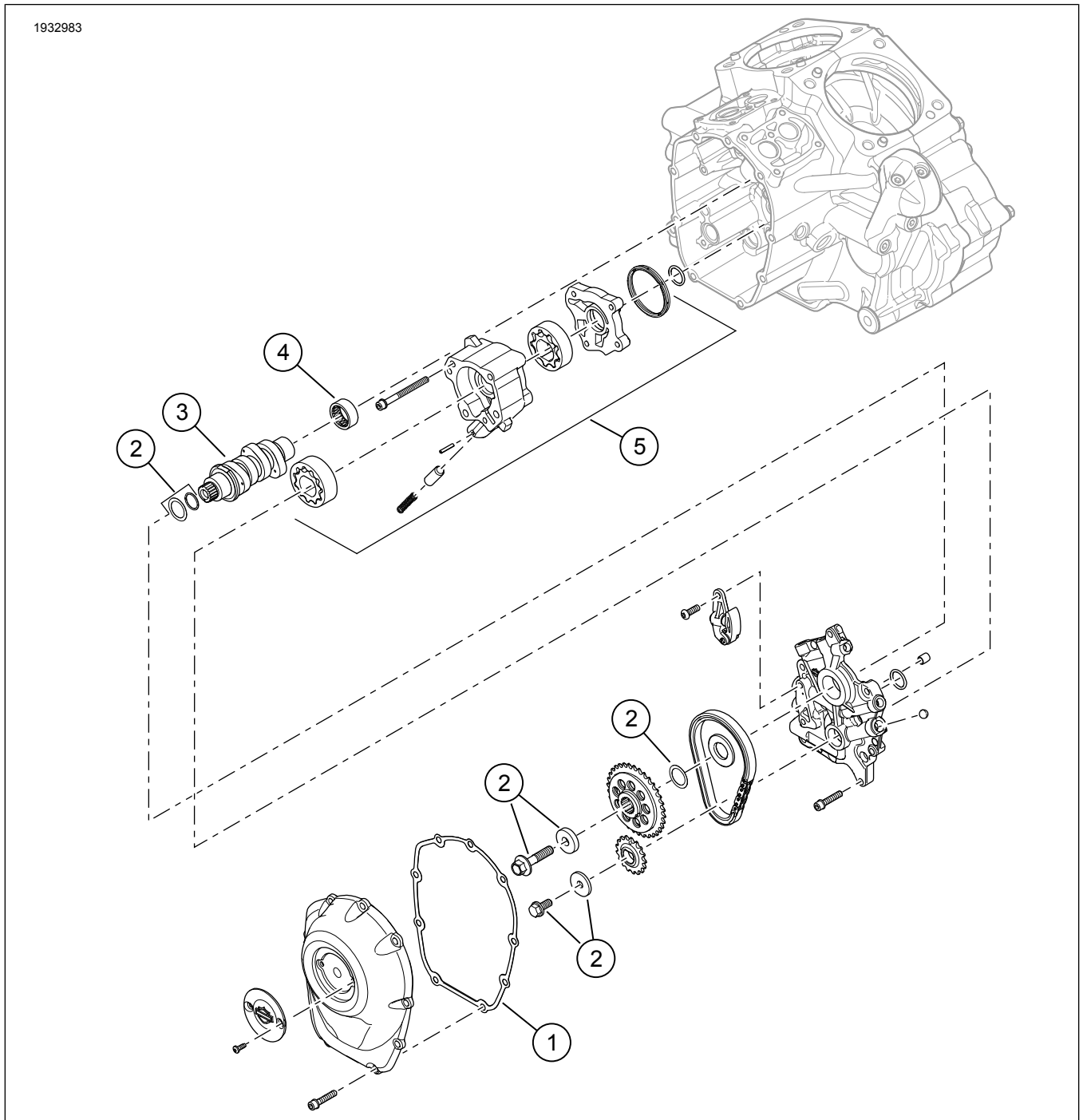
Przed rozpoczęciem montażu lub demontażu części pojazdu sprawdź, czy w zestawie są wszystkie części.					
<input checked="" type="checkbox"/>	Pozycja	Ilość	Opis	Nr kat.	Uwagi
<input type="checkbox"/>	1	2	Zespół popychacza (dolot)	Nie jest sprzedawany jako oddzielna część zamienna	
<input type="checkbox"/>			Zespół popychacza (wydech)		
<input type="checkbox"/>	2	4	Pokrywa popychacza, dolna, chromowana	17938-83	
<input type="checkbox"/>			Pokrywa popychacza, dolna, czarna błyszcząca	Nie jest sprzedawany jako oddzielna część zamienna	
<input type="checkbox"/>	3	4	Uchwyt, osłona sprężyny popychacza, chrom	Nie jest sprzedawany jako oddzielna część zamienna	
<input type="checkbox"/>			Chwytnak, pokrywa sprężyny popychacza, czarna błyszcząca		
<input type="checkbox"/>	4	4	Pierścień O-ring, osłona popychacza, górna	11293	
<input type="checkbox"/>	5	4	Pierścień O-ring, osłona popychacza, dolna	11145A	
<input type="checkbox"/>	6	4	Pierścień O-ring, pokrywa popychacza, środek	11132A	
<input type="checkbox"/>	7	4	Kołnierz rurki popychacza, chrom	17945-36B	
<input type="checkbox"/>			Tuleja osłony popychacza, czarny połysk (zestaw 4)	17900076	
<input type="checkbox"/>	8	2	Podkładka	6762D	
Elementy Oryginalne wyposażenie (OE) i powyższy element 7 kołnierz rurki popychacza, chromowany (TYLKO) użyty ponownie w czasie ostatecznego montażu.					
<input checked="" type="checkbox"/>	A	2	Osłona górnego popychacza		
<input checked="" type="checkbox"/>	B	2	Sprężyna pokrywy		

**UWAGA**

Przed rozpoczęciem montażu lub demontowaniem części pojazdu sprawdź, czy w zestawie są wszystkie części.

# ZAWARTOŚĆ ZESTAWU

1932983



Rysunek 2. Elementy zestawu serwisowego: Zestaw Screamin' Eagle Milwaukee-eight Stage 2

Tabela 3. Zawartość zestawu: Zestaw Screamin' Eagle Milwaukee-Eight Stage 2

Przed rozpoczęciem montażu lub demontażu części pojazdu sprawdź, czy w zestawie są wszystkie części.					
<input checked="" type="checkbox"/>	Pozi- cja	Ilość	Opis	Nr kat.	Uwagi
<input type="checkbox"/>	1	1	Uszczelka, osłona krzywki	25700370	
<input type="checkbox"/>	2	1	Zestaw mocowania zębatki napędowej wałka rozrządu	91800088	
<input type="checkbox"/>	3	1	Walek rozrządu, SE8-447 (w zestawie Stage 2 92500047A, chromowany / 92500074A, czarny błyszczący)	25400199	
<input type="checkbox"/>	4	1	Walek rozrządu, SE8-462 (w zestawie Stage 2 92500058A, chromowany / 92500075A, czarny błyszczący)	25400200	
<input type="checkbox"/>	5	1	Łożysko, igielkowe (1) (należy zakupić oddzielnie w razie potrzeby)	9215	
<input type="checkbox"/>	6	1	Zespół pomp olejowych (jeśli jest potrzebny należy go ,kupić oddzielnie)	62400247 lub 62400248	

#### UWAGA

Przed rozpoczęciem montażu lub demontowaniem części pojazdu sprawdź, czy w zestawie są wszystkie części.

## INFORMACJE OGÓLNE

Instrukcja obsługi jest również dostępna w wersji elektronicznej. Jeśli chcesz sprawdzić, czy korzystasz z najnowszej dostępnej wersji, wykonaj jedną z następujących czynności:

- Przejdź do [h-d.com/isheets](http://h-d.com/isheets).
- Zeskanuj kod QR znajdujący się w lewym górnym rogu instrukcji obsługi

#### UWAGA

Niniejszej konstrukcji **może towarzyszyć uzupełniający film**, ułatwiający instalatorowi zrozumienie pewnej części montażu. Łącze do filmu znajduje się na końcu instrukcji.

## Modele

Informacje na temat osprzętu modelu można znaleźć w Części i akcesoria (P&A) katalogu detalicznym lub w dziale poświęconym częściom i akcesoriom [www.harley-davidson.pl](http://www.harley-davidson.pl).

Skontaktuj się z centrum obsługi klientów Harley-Davidson pod numerem 1-800-258-2464 (tylko USA) lub 1-414-343-4056.

## Wymagania dotyczące montażu

### ▲ OSTRZEŻENIE

Od prawidłowego zamontowania części z tego zestawu zależy bezpieczeństwo kierującego i pasażera. Wykonaj odpowiednie procedury z instrukcji serwisowej. Osoby niebędące w stanie przeprowadzić tej procedury lub niedysponujące odpowiednimi narzędziami powinny zlecić wykonanie montażu dealerowi firmy Harley-Davidson. **Niewłaściwy montaż części z tego zestawu może być przyczyną śmierci lub poważnych obrażeń ciała. (00333b)**

Te produkty są dostępne u najbliższego dealera Harley-Davidson.

- **Modele 2017-2019:** wymagany jest odrębny zakup zestawu zespołu pompy olejowej (nr kat. 62400247-chłodzenie olejem) lub (nr kat. 62400248-chłodzenie Twin Cooled).

- Oddzielny zakup zestawu retencyjnego cam drive (nr kat. 91800088).
- Oddzielny zakup zestawu filtra powietrza Screamin Eagle High Flow.
- Zaleca się oddzielny zakup zestawu podkładek dystansowych krzywek (nr kat. 25928-06). Zestaw zawiera pięć różnych elementów dystansowych pozwalających na uzyskanie odpowiedniego wyrównania zębatki.
- Do kalibracji Elektroniczny moduł sterujący (ECM) potrzebny jest Cyfrowy technik II (DT II) . Skontaktuj się z dilerem firmy Harley-Davidson.

#### UWAGA

Ta karta instrukcji dotyczy informacji pochodzących z instrukcji serwisowej. Do montażu tego zestawu potrzebna jest instrukcja serwisowa przeznaczona do określonego roku/modelu motocykla, która jest dostępna:

- u dealera Harley-Davidson.
- w portalu informacji serwisowych H-D, do którego dostęp oparty jest na subskrypcji i który dostępny dla większości modeli z 2001 roku i nowszych. Aby uzyskać więcej informacji, zobacz Często zadawane pytania dotyczące subskrypcji .

## PRZYGOTOWANIE

### ▲ OSTRZEŻENIE

Podczas serwisowania układu paliwowego nie wolno palić tytoniu ani dopuścić do obecności otwartego ognia lub iskrzenia. Benzyna jest niezwykle łatwopalna i wybuchowa, a te właściwości mogą być przyczyną śmierci lub poważnych obrażeń. (00330a)

1. Dezaktywuj układ alarmowy, jeśli jest w wyposażeniu. Zobacz instrukcję użytkownika.
2. Unieś tylne koło nad podłozę. Zob. instrukcja serwisowa.
3. Wyjmij bezpiecznik główny. Zob. instrukcja serwisowa.

## USUŃ

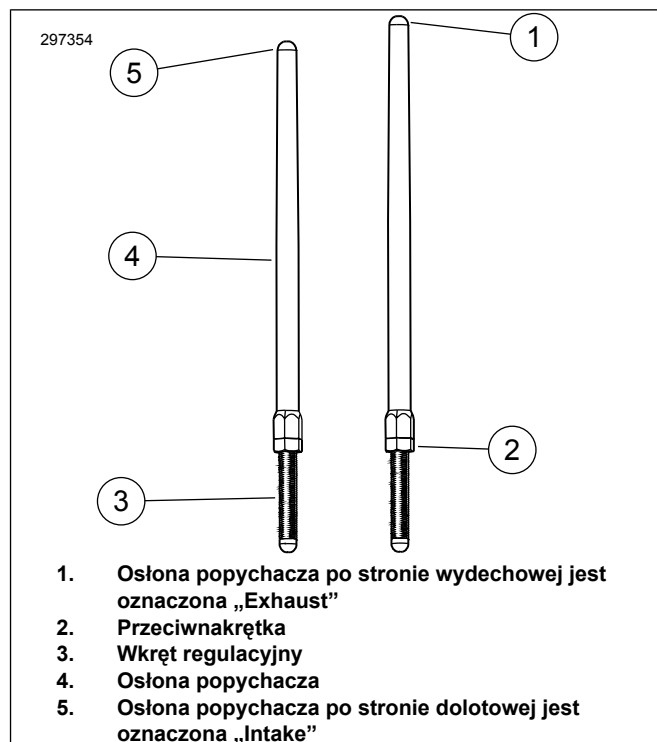
### UWAGA

Podczas wymontowywania standardowych popychaczy nie przecinaj ich metodą, która powoduje wytworzenie metalowych opiłków (np. piłą do metalu lub szlifiereką do matryc). Metalowe opiłki powodują poważne uszkodzenia silnika.

1. Wymontuj zespół filtra powietrza. Zob. instrukcja serwisowa.
2. Wymontuj układ wydechowy. Zob. instrukcja serwisowa.
3. Wymontuj popychacze OE .
4. Zdejmij pokrywę krzywki.
5. Wymontuj świece zapłonowe cylindra tylnego i przedniego z lewej strony pojazdu.
6. Po włączeniu w pojeździe 5. biegu obróć tylne koło, aby poruszyć silnik i wyrównać znaki na wałku rozrządu/wale korbowym.
7. Specjalnym narzędziem zablokuj wałek rozrządu i wał korbowy. Zob. instrukcja serwisowa.  
Narzędzie specjalistyczne: CRANKSHAFT/CAMSHAFT SPROCKET LOCKING TOOL (NARZĘDZIE DO BLOKOWANIA ZĘBATKI WAŁU KORBOWEGO/WAŁKA ROZRZĄDU) (HD-47941)
8. Wymontuj elementy wałka rozrządu i wałek rozrządu. Zob. instrukcja serwisowa.
9. Wymontuj i sprawdź pompę oleju. Zob. instrukcja serwisowa.
  - a. Zaleca się oddzielny zakup osłony pompy oleju z uszczelnieniem (6), jeśli nie jest obecna.

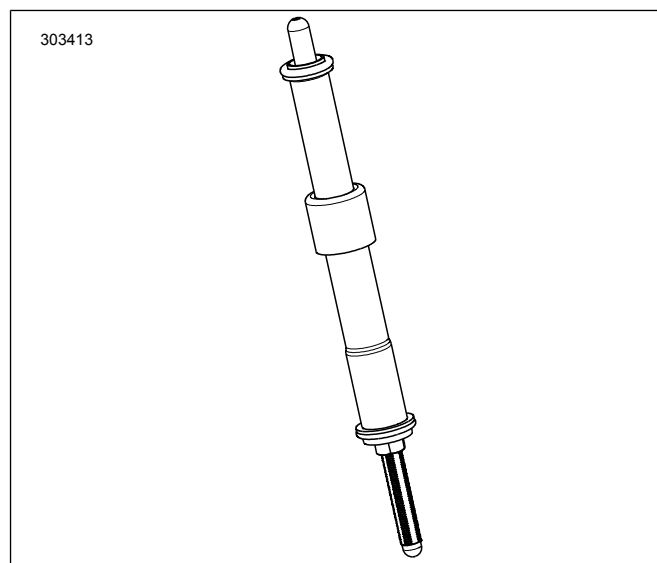
## ZAMONTUJ

1. Zobacz rysunek 1. Zamontuj pompę oleju. Zob. instrukcja serwisowa.
  - a. Patrz informacje o pompie oleju w Wymagania dotyczące montażu .
2. Sprawdź podzespoły wałka rozrządu i w razie potrzeby dokonaj niezbędnych wymian. Zob. instrukcja serwisowa.
3. Zamontuj elementy wałka rozrządu i wałek rozrządu. Zob. instrukcja serwisowa.
4. Upewnij się, że znaczniki rozrządu na wale rozrządu i wale korbowym są poprawnie wyrównane.
5. Przy przekładni ustawionej na biegu ruchem koła tylnego ustaw silnik w położeniu, w którym popychacze przedniego cylindra znajdują się w najniższym położeniu.
6. Zobacz rysunek 3. Poluzuj przeciwnakrętkę na wszystkich popychaczach i dopasuj je do najkrótszej długości.



Rysunek 3. Popychacz regulowany

7. Zobacz rysunek 4. Zamontuj popychacze zaworów dolotowych w pokrywach popychaczy.
  - a. Wymień pierścienie O-ring, dolne pokrywy popychaczy i mocowania osłon sprężyn na nowe części dostarczone w zestawie.
  - b. Upewnij się, że zakończenie popychacza z regulatorem jest ustawione w dół.



Rysunek 4. Popychacz zamontowany na pokrywie

8. Włóż popychacz (w rurce popychacza) do otworu popychacza głowicy przedniego cylindra (otwór najbliższy cylindra), a następnie wsuń końcówkę popychacza w blok popychaczy.

## UWAGA

Regulację popychacza należy przeprowadzać na zimnym silniku.

9. Wyreguluj popychacze.
  - a. Ręcznie wyreguluj długość popychacza, aby uzyskać zerowy luz.
  - b. Po unieruchomieniu za pomocą klucza wkrętu regulacyjnego popychacza, powoli obróć kluczem rurkę popychacza kluczem o 2 1 / 2 obrotu, patrząc od dołu zgodnie z ruchem wskazówek zegara (wydłużając popychacz). (Na płaskich powierzchniach osłon popychacza znajdują się kropki, które mogą służyć jako punkt odniesienia).
  - c. Przytrzymaj wkręt regulacyjny i dokręć kluczem nakrętkę zabezpieczającą względem rurki popychacza. Jeśli popychacz obraca przy dokręconej nakrętce zabezpieczającej, użyj trzech kluczy płaskich, jednego do przytrzymywania rurki popychacza, jednego do przytrzymywania wkrętu regulacyjnego i jednego do obracania nakrętki zabezpieczającej.
  - d. Powtórz kroki od 5 do 9C przy popychaczu układu wydechowego.

## UWAGA

*Poczekaj dziesięć minut przed odwróceniem silnika na przeciwną stronę po zakończeniu regulacji popychaczy przedniego lub tylnego cylindra. To pozwoli na odpowietrzenie popychaczy i pozwoli zapobiec wygięciu popychaczy lub zaworów. Popychacze powinny obracać się swobodnie, a zawory powinny znajdować się w gniazdach (zamknięte) przed przystąpieniem do odwracania silnika.*

- e. Odczekaj 10 minut. Przy przekładni ustawionej na biegu ruchem koła tylnego ustaw silnik w położeniu, w którym oba popychacze tylnego cylindra znajdują się w najniższym położeniu.
  - f. Powtórz kroki od 5 do 9D przy tylnym cylindrze.
  - g. Zamontuj sprężynowe nakładki popychaczy na osłonach popychaczy. Zamontuj świece zapłonowe i przestaw przekładnię na bieg jałowy.
10. Zamontuj osłonę wałka rozrzędu. Zob. instrukcja serwisowa.
11. Zainstaluj układ wydechowy. Zob. instrukcja serwisowa.
12. Zainstaluj zestaw filtra powietrza. Sprawdź instrukcję dołączoną do osobno zakupionego zestawu filtra powietrza high flow Screamin' Eagle (SE) .

## UKOŃCZONO

### POWIADOMIENIE

**W przypadku zamontowania tego zestawu należy przeprowadzić ponowną kalibrację modułu ECM. Nieskalibrowanie modułu ECM może spowodować poważne uszkodzenia silnika. (00399b)**

1. Obniż tylne koło na podłoże. Zob. instrukcja serwisowa.
2. Aktywuj układ alarmowy, jeśli jest w wyposażeniu. Zobacz instrukcję użytkownika.
3. Załóż bezpiecznik główny. Zob. instrukcja serwisowa.
4. Sprawdź, czy skrzynia biegów jest w położeniu neutralnym.
5. Uruchom silnik. Powtórz kilka razy, aby sprawdzić prawidłowe działanie.
6. Za pomocą specjalnego narzędzia ponownie kalibruj ECM  
Narzędzie specjalistyczne: DIGITAL TECHNICIAN II (HD-48650)
7. Uruchom silnik. Powtórz kilka razy, aby sprawdzić prawidłowe działanie.

## DOCIERANIE WAŁKA ROZRZĄDU

Wskazówki dotyczące docierania pojazdu zamieszczono w części instrukcji obsługi zatytułowanej ZASADY DOCIERANIA POJAZDU.