



## SCREAMIN EAGLE MILWAUKEE-EIGHT™ 128/131 STAGE IV-SATZ

### ALLGEMEINE INFORMATIONEN

Tabelle 1. Allgemeine Informationen

Sätze	Empfohlene Werkzeuge	Fähigkeitsniveau <sup>(1)</sup>
92500077, 92500078, 92500079, 92500080, 92500081, 92500082, 92500094, 92500095	Schutzbrille, Drehmomentschlüssel	

(1) Für den Einbau erforderliche Spezialwerkzeuge oder Techniken

### INHALT DES SATZES

#### HINWEIS

Vergewissern Sie sich vor dem Installieren oder Entfernen von Teilen aus dem Fahrzeug, dass der Satz vollständig ist.

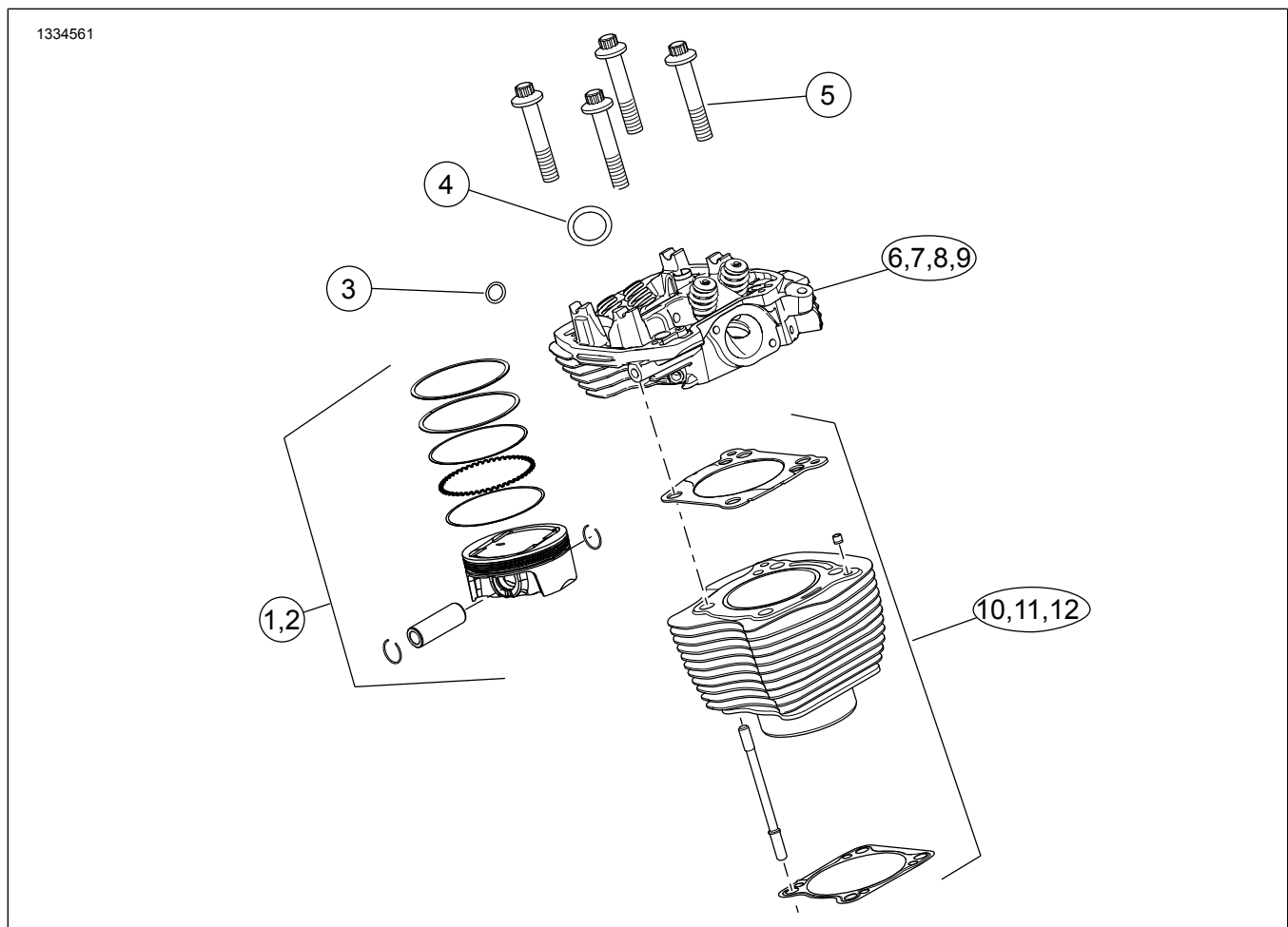


Abbildung 1. Inhalt des Satzes: Zylinder und Zylinderkopf Screamin' Eagle Milwaukee-Eight™ Stage IV – Komponenten

**Tabelle 2. Inhalt des Satzes: Zylinder und Zylinderkopf Screamin' Eagle Milwaukee-Eight™ Stage IV Komponenten-Kit**

<input checked="" type="checkbox"/>	Vor dem Installieren oder Entfernen von Fahrzeugteilen überprüfen, ob alle Komponenten im Bausatz vorhanden sind.				
	Teil	Menge	Beschreibung	Teile-Nr.	Anmerkungen
<input type="checkbox"/>	1	1	Kolbensatz, 128	21900101	Enthält Einbauanleitung J06687
<input type="checkbox"/>	2	1	Kolbensatz, 131	21900099	Enthält Einbauanleitung J06687
<input type="checkbox"/>	3	4	O-Ring, Kühlmittelverteiler	11900090	
<input type="checkbox"/>	4	2	Auspuffdichtung	65324-83-B	
<input type="checkbox"/>	5	4	Flanschmutter	10200303	
<input type="checkbox"/>	6	1	Zylinderkopfsatz, luftgekühlt („HOG Black“)	16500750	Enthält Einbauanleitung 94100117
<input type="checkbox"/>	7	1	Zylinderkopf-Kit, luftgekühlt (Black Granite)	16500749	Enthält Einbauanleitung 94100117
<input type="checkbox"/>	8	1	Zylinderkopf-Kit, Twin-Cooled (HOG Black)	16500748	Enthält Einbauanleitung 94100117
<input type="checkbox"/>	9	1	Zylinderkopf-Kit, Twin-Cooled (Black Granite)	16500747	Enthält Einbauanleitung 94100117
<input type="checkbox"/>	10	1	Zylindersatz („HOG Black“)	16800210	Enthält Einbauanleitung J06682
<input type="checkbox"/>	11	1	Zylinder-Kit (Black Granite)	16800212	Enthält Einbauanleitung J06682

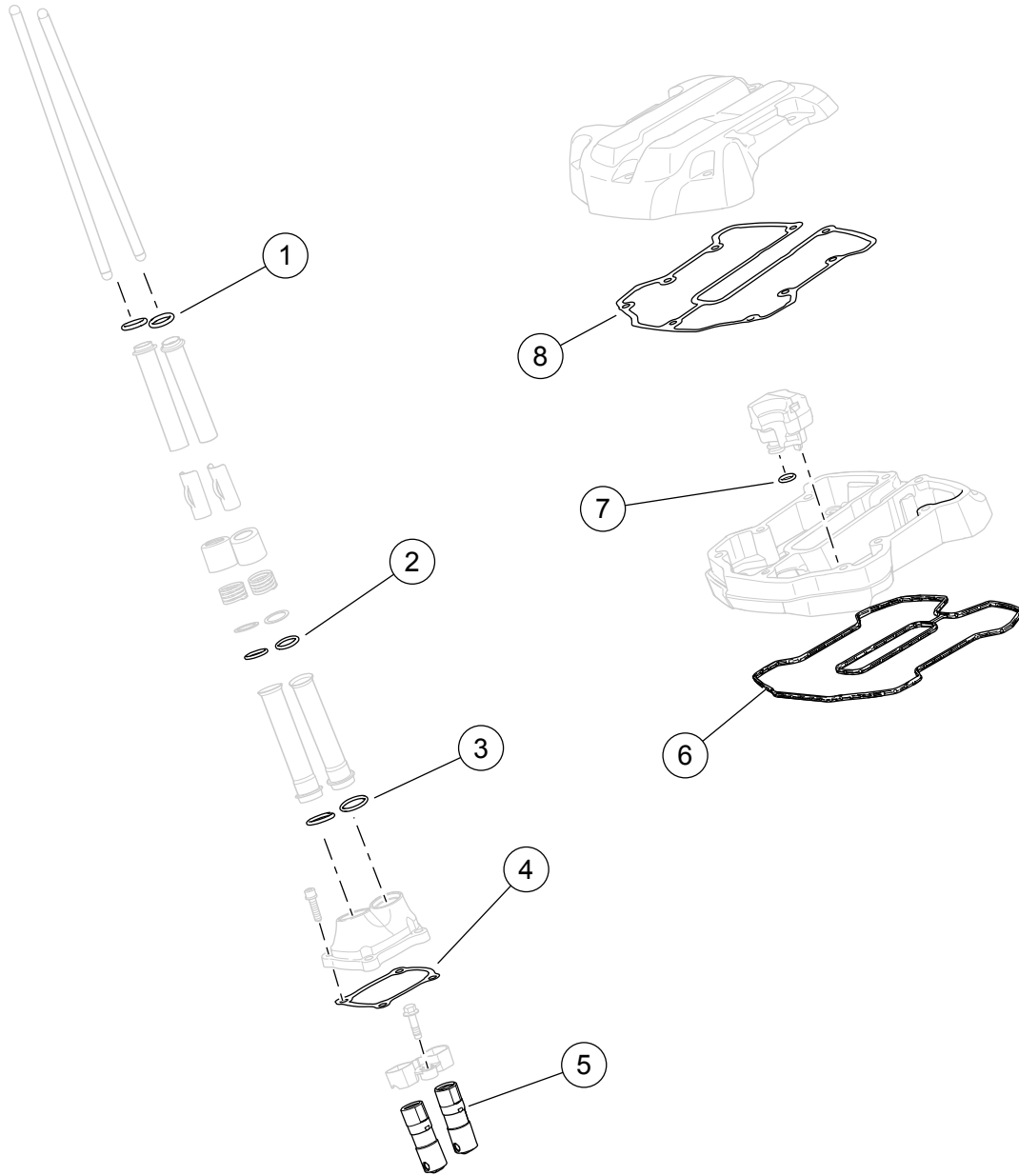


Abbildung 2. Inhalt des Satzes: Ventiltrieb: Screamin' Eagle Milwaukee-Eight™ Stage IV – Komponenten

Tabelle 3. Inhalt des Satzes: Ventiltrieb: Screamin' Eagle Milwaukee-Eight™ Stage IV – Komponenten

<input checked="" type="checkbox"/>	Teil	Menge	Beschreibung	Teile-Nr.	Anmerkungen
<input type="checkbox"/>	1	4	O-Ring	11293	
<input type="checkbox"/>	2	4	O-Ring	11132A	
<input type="checkbox"/>	3	4	O-Ring	11145A	
<input type="checkbox"/>	4	2	Dichtung, Stößeldeckel	25700362A	
<input type="checkbox"/>	5	1	Hochleistungsstößelsatz	18572-13	
<input type="checkbox"/>	6	2	Dichtung, unterer Kipphebeldeckel	25700425A	
<input type="checkbox"/>	7	2	O-Ring, Entlüftung	11900116	
<input type="checkbox"/>	8	2	Dichtung, oberer Kipphebeldeckel	25700372B	

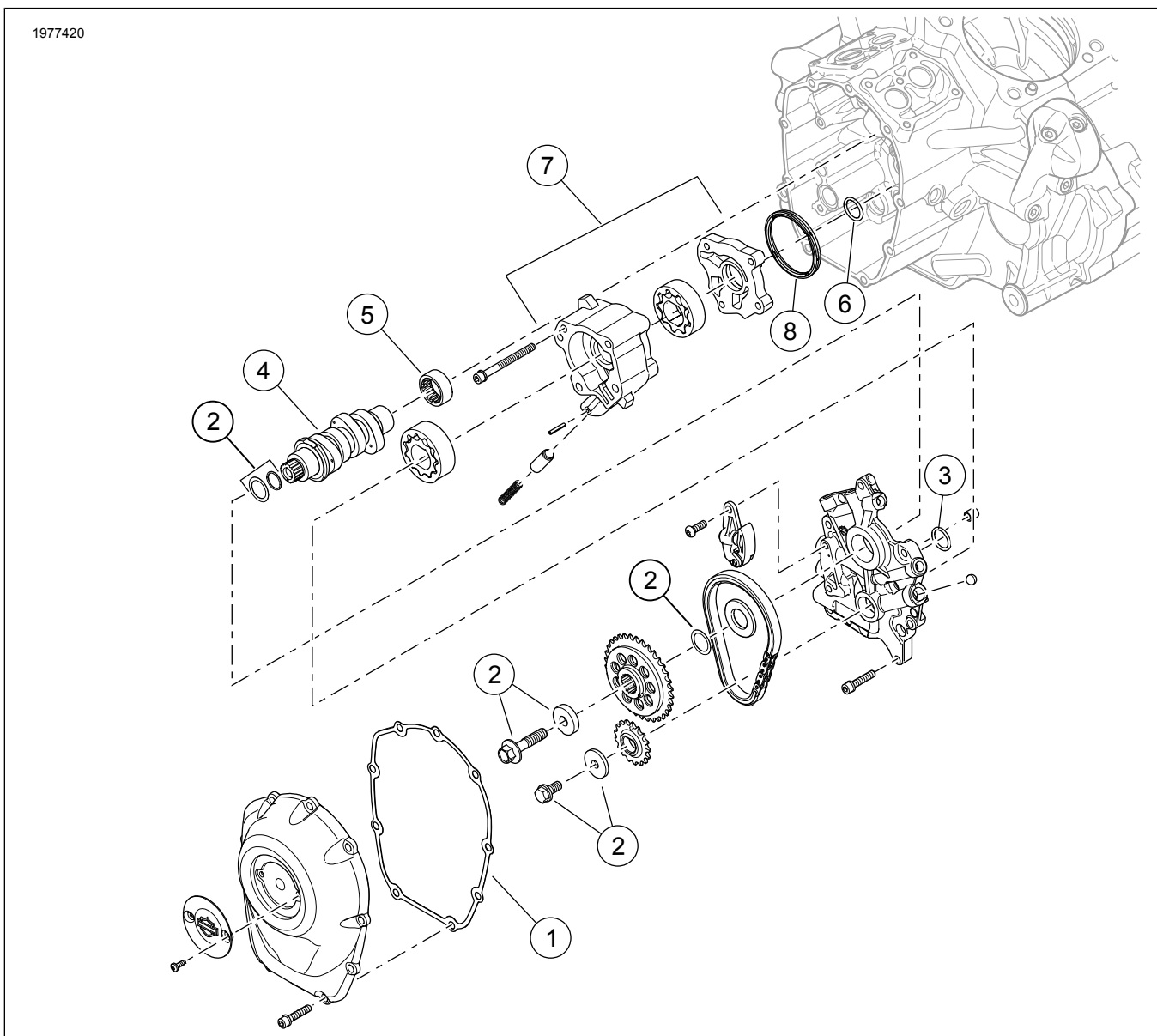


Abbildung 3. Inhalt des Satzes: Steuergehäuse: Screamin' Eagle Milwaukee-Eight™ Stage 4-Komponenten

**Tabelle 4. Inhalt des Satzes: Steuergehäuse: Screamin' Eagle Milwaukee-Eight™ Stage IV – Komponenten**

<input checked="" type="checkbox"/>	Teil	Menge	Beschreibung	Teile-Nr.	Anmerkungen
<input type="checkbox"/>	1	1	Dichtung, Nockenwellendeckel	25700370A	
<input type="checkbox"/>	2	1	Sicherungssatz für Nockenwellenantriebszahnrad	91800088	Separat erworben
<input type="checkbox"/>	3	1	O-Ring, Nockenplatte zur Ölpumpe	11900103	
<input type="checkbox"/>	4	1	Nockenwelle, SE8-517	25400353	
<input type="checkbox"/>	5	1	Nockenwellenlager	9298B	
<input type="checkbox"/>	6	1	O-Ring, Ölpumpe zum Kurbelgehäuse	11293	
<input type="checkbox"/>	7	1	Ölpumpe	62400247 oder 62400248	Bei Bedarf separat kaufen
<input type="checkbox"/>	8	1	Dichtung	62400205	Bei Bedarf separat kaufen
<b>Teile enthalten aber nicht dargestellt</b>					
<input type="checkbox"/>		1	Screamin' Eagle 64-mm-Drosselklappengehäusesatz	27200040	Enthält Einbauanleitung J06346
<input type="checkbox"/>		1	Screamin' Eagle Hochleistungseinspritzungs-Satz	27400040	
<input type="checkbox"/>		1	Auspuffflamrohr	65600177	In den Sätzen enthalten: 92500077, 92500078, 92500079, 92500080, 92500081, 92500092
<input type="checkbox"/>		1	Lüfterunterstützter Ölkühlersatz	62700204	In den Sätzen enthalten: 92500078, 92500079, 92500082
<input type="checkbox"/>		1	Produktinformationsaufkleber	Nicht einzeln erhältlich	
<input type="checkbox"/>		1	Steuergehäusedeckel	25600117	
<input type="checkbox"/>		1	128 Stage IV Einsatz	25600127	
<input type="checkbox"/>		1	131 Stage IV Einsatz	25600129	

## ALLGEMEINES

Die Anleitung ist auch elektronisch verfügbar. Führen Sie einen der folgenden Schritte aus, um zu überprüfen, ob Sie die aktuellste verfügbare Version verwenden:

- Gehen Sie zu [h-d.com/isheets](http://h-d.com/isheets).
- Scannen Sie den QR-Code in der oberen linken Ecke der Anleitung.

### HINWEIS

Diese Anleitung **kann ein zusätzliches Video** enthalten, um den Installateur mit der Erläuterung eines bestimmten Teils der Baugruppe bei der Montage zu unterstützen. Am Ende dieser Anleitung ist möglicherweise ein entsprechendes Video verlinkt.

## Modelle

Informationen zur Modellausstattung finden Sie im Teile und Zubehör (P&A) Einzelhandelskatalog oder im Abschnitt Teile und Zubehör von [www.harley-davidson.com](http://www.harley-davidson.com).

Wenden Sie sich an das Harley-Davidson Customer Support Center unter 1-800-258-2464 (nur USA) oder 1-414-343-4056.

## Einbauanforderungen

### ⚠ WARNUNG

**Die Sicherheit von Fahrer und Sozius hängt vom korrekten Einbau dieses Satzes ab. Die entsprechenden Verfahren im Werkstatthandbuch befolgen. Falls es nicht möglich ist, dieses Verfahren selbst durchzuführen, bzw. nicht die richtigen Werkzeuge vorhanden sind, muss der Einbau von einem Harley-Davidson Händler durchgeführt werden. Unsachgemäßer Einbau dieses Satzes kann zu schweren oder tödlichen Verletzungen führen. (00333b)**

Diese Teile sind bei Ihrem lokalen Harley-Davidson Händler erhältlich.

- **Modelle von 2017–2018 mit 107er-Motor:** Der Screamin' Eagle Hochleistungs-Kupplungsscheibensatz (Teile-Nr. 37000258) muss separat gekauft werden.
- **Modelle von 2017–2019:** Der Ölpumpen-Bausatz (Teile-Nr. 62400247 für ölgekühlt oder Teile-Nr. 62400248 für Twin-Cooled) muss separat gekauft werden.
- **FXFB/S-Modelle ab 2018** Die High-Flow-Auspuffanlage (Teile-Nr. 64900828 oder 64900829) muss separat gekauft werden.

- Der Screamin' Eagle High Flow-Luftfiltersatz muss separat gekauft werden.
- Der Sicherungssatz für den Nockenwellenantrieb (Teile-Nr. 91800088) muss separat gekauft werden.
- Der Nockendistanzstücksatz (Teile-Nr. 25928-06) muss separat gekauft werden.
- Der Satz erfordert eine ECM-Neukalibrierung. Wenden Sie sich an einen Harley-Davidson Händler.

#### HINWEIS

*Diese Einbauanleitung bezieht sich auf Informationen aus dem Werkstatthandbuch. Für diesen Einbau ist ein Werkstatthandbuch für das jeweilige Modelljahr und Motorradmodell erforderlich und ist erhältlich bei:*

- Einem Harley-Davidson-Händler.
- H-D Service-Informationportal, ein abonnementbasierter Zugang, der für die meisten Modelle ab 2001 verfügbar ist. Weitere Informationen finden Sie unter Häufig gestellte Fragen zu Abonnements .

## VORBEREITUNG

1. Das Motorrad aufrecht stellen. Siehe Werkstatthandbuch.
2. Sicherheitssystem entschärfen. Siehe Werkstatthandbuch.
3. Den Sitz ausbauen. Siehe Werkstatthandbuch.
4. Die Hauptsicherung ausbauen. Siehe Werkstatthandbuch.

### ⚠ WARNUNG

**Bei der Wartung der Kraftstoffanlage nicht rauchen und offene Flammen sowie Funken vermeiden. Benzin ist äußerst leicht entflammbar und hochexplosiv, was zu schweren oder tödlichen Verletzungen führen kann. (00330a)**

5. Kraftstofftank ausbauen. Siehe Werkstatthandbuch.
6. **Twin-Cooled:** Das Kühlsystem entleeren.

## AUSBAU

#### HINWEIS

*Die folgenden Schritte dienen nur zur Orientierung. Folgen Sie den Anweisungen im Werkstatthandbuch.*

1. Die Luftfilter-Baugruppe ausbauen.
2. Die Abgasanlage ausbauen.
3. Die Ansauginheit ausbauen.
4. Den Kabelbaumstecker vom Zylinderkopf trennen.
5. Ölkühlmittleitungen und -verteiler aus dem Motor ausbauen.
6. Die Kipphebeldeckel, Kipphebel, Stößelstangen und Stößelstangenrohre ausbauen.

7. Die Zylinderköpfe, Zylinder und Kolben ausbauen.
8. Die Stößeldeckel, Verdrehsicherungen und Stößel ausbauen.
9. Den Nockenwellendeckel, die Nockenwellenplatte und die Nockenwelle ausbauen.
10. Inneres Nockenwellenlager entfernen.
11. Kupplung entfernen, wenn das Fahrzeug nicht bereits mit einer 10-Scheibenkupplung ausgestattet ist. Siehe Werkstatthandbuch.

## EINBAU

#### HINWEIS

*Die folgenden Schritte dienen nur zur Orientierung. Folgen Sie den Anweisungen im Werkstatthandbuch.*

1. Die Kupplung mit einer 10-Scheibenkupplung einbauen. Siehe Einbauanleitung J06246 und Werkstatthandbuch.

#### HINWEIS

*Die 10-Scheiben-Rutschkupplung mit Unterstützung, die in Milwaukee-eight-Fahrzeugen verwendet wird, hat genügend Kapazität, um diesen Satz für die meisten Anwendungen geeignet zu machen. Installieren Sie Federn mit höherer Kapazität nur, wenn die Kupplung rutscht. Federn mit höherer Kapazität erhöhen den Kupplungshebelaufwand.*

2. Das Nockenwellennadellager (5) einbauen.
  3. Siehe Abbildung 3. Die Ölpumpe einbauen.
  4. Die Nockenwelle in den Motor einbauen.
  5. Die Nockenwellenplatte und den Nockenwellenantrieb montieren.
  6. Prüfen, ob die Steuerzeitenmarkierungen von Nocken- und Kurbelwelle korrekt aufeinander ausgerichtet sind.
  7. Die Stößel (im Satz enthalten), die Verdrehsicherung, die Stößeldeckeldichtungen (im Satz enthalten) und die Stößeldeckel einbauen.
  8. Die Kolben und Zylinder aus dem Satz einbauen. Die Anweisungen befolgen, die im Kolben- und Zylindersatz enthalten ist.
  9. Die Zylinderköpfe mit den im Satz enthaltenen **neuen** Flanschmuttern einbauen. Die Anweisungen befolgen, die im Zylinderkopfsatz enthalten ist.
- Dieser Satz verwendet eine Spezialkopf-Anzugsreihenfolge.*

#### HINWEIS

10. Die Stößelstangenrohre und Stößelstangen unter Verwendung der im Satz enthaltenen O-Ringe einbauen.
11. Den Kolben im Arbeitstakt ungefähr auf den Unterer Totpunkt (UT) einstellen und die Kipphebel einbauen.

12. Die Schrauben in Wechselfolge anziehen, um die Kipphebelwelle gleichmäßig nach unten zu ziehen.
13. Die Kipphebeldeckel anbringen.
14. Prüfen, ob die Steuerzeitenmarkierungen von Nocken- und Kurbelwelle korrekt aufeinander ausgerichtet sind.
15. Den Nockenwellendeckel und eine **neue** Dichtung aus dem Satz einbauen.
16. Die im Satz enthaltene Ansaugereinheit für den Einbau vorbereiten. Siehe die bei der Ansaugereinheit enthaltenen Anweisungen.
17. Hochleistungseinspritzventile einbauen.
18. Die Ansaugereinheit einbauen.
19. Den Kühlmittel-/Ölverteiler an den Zylinderköpfen anschließen.
  - a. Das gesamte Gewindegewindesicherungsmaterial aus den Schraubengewinden und den Gewindebohrungen sorgfältig entfernen. Siehe Werkstatthandbuch.
  - b. Die Kontaktflächen gründlich reinigen.
  - c. Die im Satz enthaltenen O-Ringe einbauen
20. **Luftgekühlte Touring-Modelle:** Die im Satz enthaltenen Lüfterunterstützten Ölkühler einbauen.
21. Die Abgasanlage einbauen.

#### HINWEIS

- Bei Touring-Modellen ist das im Satz enthaltene Auspuffflamrohr oder eine Screamin' Eagle® High-Flow-Auspuffanlage mit Street Cannon-Schalldämpfern erforderlich.
  - Bei FXDR-Modellen ist der separate Kauf eines Auspuffflamrohrs (65600300) erforderlich.
22. Die Luftfilterbaugruppe einbauen. Siehe Einbauanleitung im Lieferumfang des separat erhältlichen SE-Hochleistungs-Luftfiltersatzes.

## FERTIGSTELLEN

1. Kraftstofftank einbauen. Siehe Werkstatthandbuch.
2. Die Hauptsicherung einbauen. Siehe Werkstatthandbuch.
3. **Twin-Cooled:** Das Kühlsystem befüllen und die Luft ablassen. Siehe Werkstatthandbuch.
4. Den Sitz einbauen. Nach dem Einbau den Sitz nach oben ziehen, um sicherzustellen, dass er fest sitzt. Siehe Werkstatthandbuch.

<b>HINWEIS</b>
----------------

**Beim Einbau dieses Satzes muss das ECM neu kalibriert werden. Wenn das ECM anschließend nicht korrekt kalibriert wird, kann es zu schweren Motorschäden kommen. (00399b)**

5. Steuergerät (ECM) mit der richtigen Kalibrierung für die Konfiguration neu kalibrieren. Weitere Einzelheiten erfahren Sie von Ihrem Händler.
6. Das Motorrad laufen lassen, bis der Motor sich auf die normale Betriebstemperatur erwärmt hat. Dies mehrmals wiederholen, um die ordnungsgemäße Funktion zu überprüfen.
7. Siehe **Bedienungsanleitung für FAHRVERHALTENSREGELN WÄHREND DER EINFahrZEIT.**