



INSTRUCTIONS

94100455

2025-02-26



SUSPENSION ARRIÈRE SCREAMIN' EAGLE® OHLINS AVEC RÉSERVOIR SITUÉ À DISTANCE

INFORMATIONS GÉNÉRALES

Tableau 1. Informations générales

Kits	Outils suggérés	Niveau de compétence ⁽¹⁾
54000325	Lunettes de protection, clé dynamométrique	

(1) Serrer au couple de serrage ou utiliser d'autres outils et techniques modérés nécessaires

CONTENU DU KIT

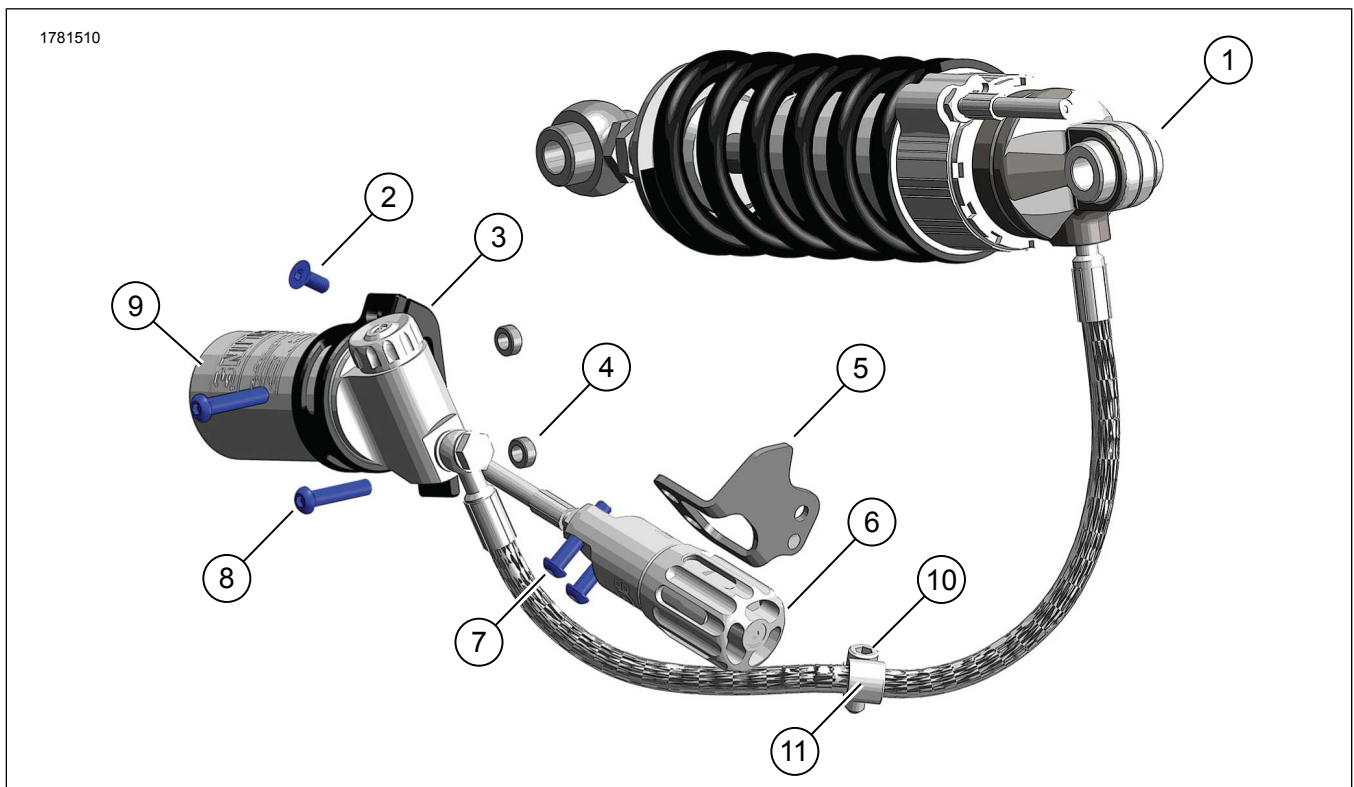


Figure 1. Contenu du kit : Suspension arrière Ohlins avec réservoir à distance

Tableau 2. Contenu du kit : Suspension arrière Ohlins avec kit de réservoir à distance

Vérifier que tout le contenu est présent dans le kit avant d'installer ou de supprimer des éléments du véhicule.						
<input checked="" type="checkbox"/>	Kits	Ar-ticle	Qté	Description	No de pièce/No de référence	Remarques
<input type="checkbox"/>	54000325	1	1	Amortisseur arrière (comprend les kits 54000326 et 54000327)	Non vendu séparément	
<input type="checkbox"/>	54000326		1	Amortisseur arrière (Comprend 6,9)		
<input type="checkbox"/>	54000327		1	Kit matériel, amortisseur arrière (comprend 2-8)	54000327	
<input type="checkbox"/>		2	1	Vis de pincement, M6x1x14, SHCS, plat	10201180	
<input type="checkbox"/>		3	1	Bride, réservoir à distance	Non vendu séparément	
<input type="checkbox"/>		4	2	Entretoise, 12mm x 5mm	12400236	
<input type="checkbox"/>		6	1	Dispositif de réglage de la précharge		
<input type="checkbox"/>		5	1	Support, dispositif de réglage de la précharge.	Non vendu séparément	
<input type="checkbox"/>		7	2	Vis, M6x1.0-25, BHCS	10201423	
<input type="checkbox"/>		8	2	Vis, support de réservoir	1327	
<input type="checkbox"/>		9	1	Réservoir à distance	Non vendu séparément	
<input type="checkbox"/>		10	1	Vis	4705	
<input type="checkbox"/>		11	1	Collier en P	10800224	

GÉNÉRALITÉS

Modèles

Pour des renseignements concernant la configuration des modèles, consultez le Pièces et accessoires (P&A) catalogue de vente au détail ou la section Pièces et accessoires de www.harley-davidson.com.

Assurez-vous que vous utilisez la plus récente version de la fiche d'instructions. Elle est disponible à : h-d.com/isheets

Communiquer avec le Centre de soutien aux clients Harley-Davidson au 1-800-258-2464 (États-Unis seulement) ou au 1-414-343-4056.

Exigences d'installation

Cet article est offert chez votre concessionnaire Harley-Davidson local:

- **Modèles sans dispositif de réglage de précharge externe** : l'achat séparé du kit de couvercle latéral Screamin Eagle OHLINS (pièce no 54000321) est requis.

⚠ AVERTISSEMENT

La sécurité du conducteur et de ses passagers dépend de l'installation correcte de ce kit. Suivez les procédures appropriées se trouvant dans le manuel d'entretien. Si vous n'avez pas les compétences nécessaires pour respecter ces procédures ou si vous n'avez pas les bons outils, demandez à un concessionnaire Harley-Davidson d'effectuer l'installation. Une mauvaise installation de ce kit peut entraîner la mort ou des blessures graves. (00333b)

REMARQUE

Cette fiche d'instructions fait référence aux informations du manuel d'entretien. Un manuel d'entretien de l'année et du modèle de la motocyclette concernée est requis pour cette installation et peut être obtenu :

- *après d'un concessionnaire Harley-Davidson.*
- *avec un accès par abonnement pour la plupart des modèles 2001 et ultérieurs dans le portail d'information sur le service H-D. Pour plus de renseignements, consulter la foire aux questions concernant les abonnements .*

PRÉPARATION

⚠ AVERTISSEMENT

Pour éviter tout démarrage accidentel du véhicule, qui pourrait entraîner la mort ou des blessures graves, retirez le fusible principal avant de procéder. (00251b)

1. Retirer le fusible principal. Consultez le manuel d'entretien.
2. Retirer la selle. Consultez le manuel d'entretien.
3. Enlevez le garde-boue. Consultez le manuel d'entretien.

RETRAIT

1. Retirez l'amortisseur arrière (1) Équipement d'origine (OE). Consultez le manuel d'entretien.
 - a. **Modèles avec dispositif de réglage de la précharge à distance** : retirez le couvercle de la batterie.
 - b. **Modèles sans réglage de précharge à distance** : Remplacez le support ABS par le kit (pièce no 54000321).
2. Installez le couvercle de la batterie s'il est retiré à l'étape 1.
3. Installez un capteur de vitesse de roue, s'il est retiré. Consultez le manuel d'entretien.
4. Retirez la pince du faisceau de câbles du couvercle de la batterie.
5. Retirez la goupille de montage du capot latéral.

INSTALLATION

Corps du cadenas

1. Protégez le réservoir, l'ajusteur et les autres surfaces cosmétiques avec du ruban adhésif ou similaire.
2. Installer lâchement l'arrière de l'amortisseur dans le bras oscillant avec le tuyau du réservoir pointant vers le bas. Consultez le manuel d'entretien.
 - a. Le tuyau de réglage de la précharge doit s'enrouler autour du tuyau du réservoir.
3. Acheminez le dispositif de réglage de précharge à travers le cadre vers l'arrière du véhicule.
 - a. Le tuyau doit être à l'extérieur du faisceau de câblage.
4. Acheminez le réservoir à distance verticalement à travers le cadre, au-delà des conduites d'huile et au-delà du collecteur d'échappement.

Support du dispositif de réglage de la précharge

1. Retirez l'attache du faisceau de câblage du support du module ABS.
2. Figure 3 Faites glisser l'attache (1) vers le **nouveau** support du dispositif de réglage de précharge (4).
3. Installez la vis de réglage de précharge (2) et la rondelle (3). Serrer.
Couple : 10,2–12,9 N·m (90–114 **in-lbs**)

Dispositif de réglage de la précharge

1. Retirez la jauge et couvrez le goulot de remplissage.
2. Figure 3 Installez le dispositif de réglage de précharge (5) sur le support de réglage de précharge (4) avec des vis (6). Serrer.
Couple : 10,2–12,9 N·m (90–114 **in-lbs**)
3. Installez la jauge d'huile et couvrez la broche à œillet.
4. Installez le couvercle latéral inférieur.

Réservoir à distance

1. Figure 2 Fixez le tuyau avec le collier en P (2) et le vis (1) au véhicule.
2. Figure 4 Installez le couvercle latéral (2), le collier du réservoir (1), les vis (4) et les entretoises (3).
3. Serrer les vis (4).
Couple : 7,8–9,5 N·m (69–84 **in-lbs**)
4. Insérez délicatement le réservoir à distance (6) dans le support du réservoir (1).
 - a. Figure 5 Orientez pour optimiser l'acheminement des tuyaux.
5. Installer la vis de pincement (5). Serrer.
Couple : 2,9 N·m (26 **in-lbs**)

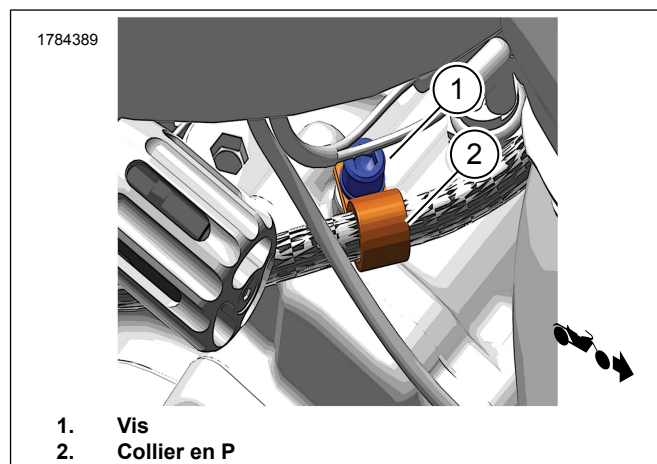
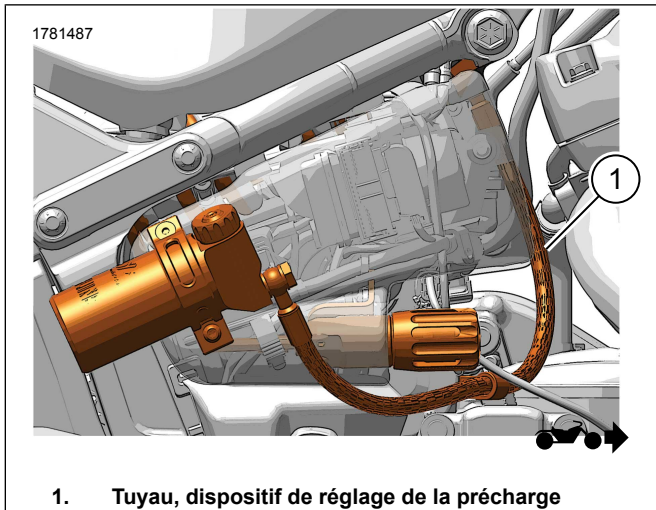
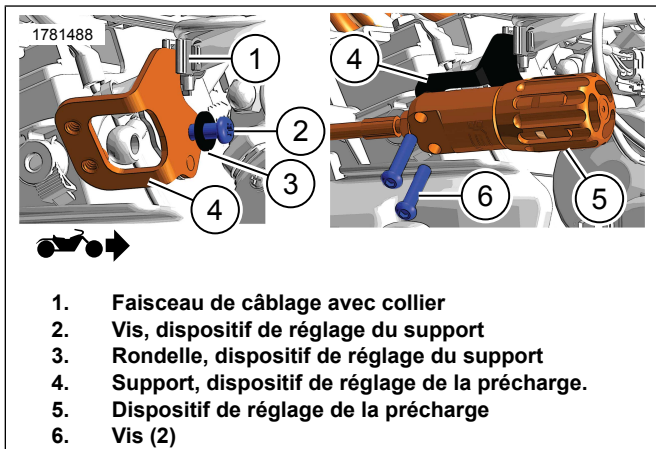


Figure 2. Installez le collier en P et la vis



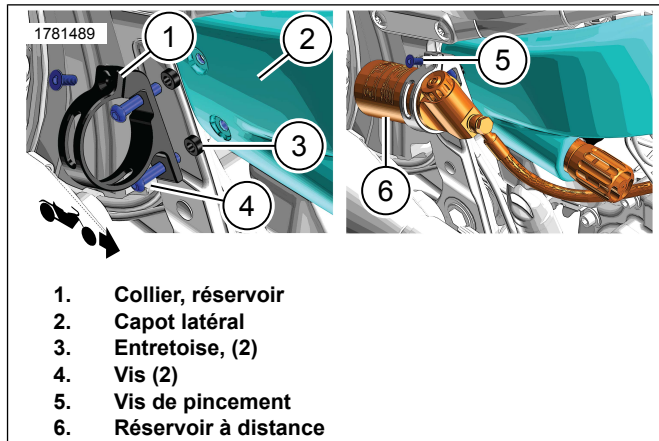
1. Tuyau, dispositif de réglage de la précharge

Figure 3. Acheminez le tuyau du dispositif de réglage de la précharge.



1. Faisceau de câblage avec collier
2. Vis, dispositif de réglage du support
3. Rondelle, dispositif de réglage du support
4. Support, dispositif de réglage de la précharge.
5. Dispositif de réglage de la précharge
6. Vis (2)

Figure 4. Support de module ABS et réglage de précharge



1. Collier, réservoir
2. Capot latéral
3. Entretoise, (2)
4. Vis (2)
5. Vis de pincement
6. Réservoir à distance

Figure 5. Réservoir à distance

TERMINER

1. Installez les vis d'amortisseur inférieures, supérieures et les vis de pincement. Consultez le manuel d'entretien.
2. Installer le garde-boue. Consultez le manuel d'entretien.
3. Installez la selle. Après son installation, tirez sur la selle pour vous assurer qu'elle est bien fixée. Consultez le manuel d'entretien.
4. Installer le fusible principal. Consultez le manuel d'entretien.

Tableau 3. Précharge de la suspension arrière Screamin Eagle/Ohlins

Tableau de précharge de la suspension arrière																	
Sans sacoches - Poids supplémentaire du passager, de la cargaison et des accessoires																	
LB		0	10	20	30	40	50	60	70	80	90	100	110	120	130	140	150
KG		0	5	9	14	18	23	27	32	36	41	45	50	54	59	64	68
Avec sacoches - poids supplémentaire du passager, de la cargaison et des accessoires																	
LB		0	10	20	30	40	50	60	70	80	90	100	110	120	130	140	150
KG		0	5	9	14	18	23	27	32	36	41	45	50	54	59	64	68
POIDS DU MOTOCLISTE		TOURS COMPLETS DU RÉGLAGE DE PRÉCHARGE À PARTIR DU MINIMUM ¹															
LB	KG																
150	68	0.0	1.5	3.0	4.5	5.5	7.0	8.5	10.0	11.5	13.0	14.5	15.5	17.0	18.5	20.0	
160	73	0.0	1.5	3.0	4.5	5.5	7.0	8.5	10.0	11.5	13.0	14.5	15.5	17.0	18.5	20.0	
170	77	0.5	2.0	3.5	5.0	6.5	8.0	9.5	10.5	12	13.5	15.0	16.5	18.0	19.5	20.0	
180	82	2.0	3.0	4.5	6.0	7.5	9.0	10.5	12.0	13.0	14.5	16.0	17.5	19.0	20.0		
190	86	3.0	4.5	5.5	7.0	8.5	10.0	11.5	13.0	14.5	15.5	17.0	18.5	20.0			
200	91	4.0	5.5	7.0	8.0	9.5	11.0	12.5	14.0	15.5	16.5	18.0	19.5	20.0			
210	95	5.0	6.5	8.0	9.0	10.5	12.0	13.5	15.0	16.5	18.0	19.0	20.0				
220	100	6.0	7.5	9.0	10.5	11.5	13.0	14.5	16.0	17.5	19.0	20.0					
230	104	7.0	8.5	10.0	11.5	13.0	14.0	15.5	17.0	18.5	20.0						
240	109	8.0	9.5	11.0	12.5	14.0	15.0	16.5	18.0	19.5	20.0						
250	113	9.0	10.5	12.0	13.5	15.0	16.5	18.0	19.5	20.0							
260	118	10.0	11.5	13.0	14.5	16.0	17.5	19.5	20.0								
270	122	11.5	12.5	14.0	15.5	17.0	18.5	20.0									
REMARQUE																	
<ul style="list-style-type: none"> • Ne pas dépasser le PNBV (poids nominal brut du véhicule) pour toutes les conditions de chargement. • 1 Pour déterminer le réglage de précharge minimal : <ol style="list-style-type: none"> Tournez le dispositif de réglage de la précharge dans le sens antihoraire jusqu'à ce qu'il s'arrête. Tournez le dispositif de réglage dans le sens horaire jusqu'à ce que la pression/résistance se fasse sentir Tournez le réglage dans le sens antihoraire jusqu'au clic suivant 																	

ENTRETIEN

▲ AVERTISSEMENT

Les amortisseurs contiennent de l'azote comprimé. Toute tentative d'entretien ou de réparation des amortisseurs peut provoquer une explosion pouvant entraîner la mort ou des blessures graves. L'entretien nécessite des outils spéciaux et une formation d'Ohlins. (17604a)

1. L'entretien de l'amortisseur est recommandé tous les 30 000 km (18 600 miles) ou tous les 3 ans.
2. Conservez l'emballage du produit afin de l'utiliser pour envoyer l'amortisseur à un concessionnaire certifié Ohlins pour entretien, si nécessaire.