



INSTRUCTIONS

94100553

2025-02-28



AMORTISSEURS ARRIÈRE AVEC RÉSERVOIR DISTANT SCREAMIN' EAGLE (OHLINS®)

INFORMATIONS GÉNÉRALES

Tableau 1. Informations générales

Kits	Outils suggérés	Niveau de compétence ⁽¹⁾
54000350, 54000351	Lunettes de protection, clé dynamométrique	

(1) Le serrage au couple de serrage ou l'utilisation d'autres outils et techniques modérés est nécessaire

CONTENU DU KIT

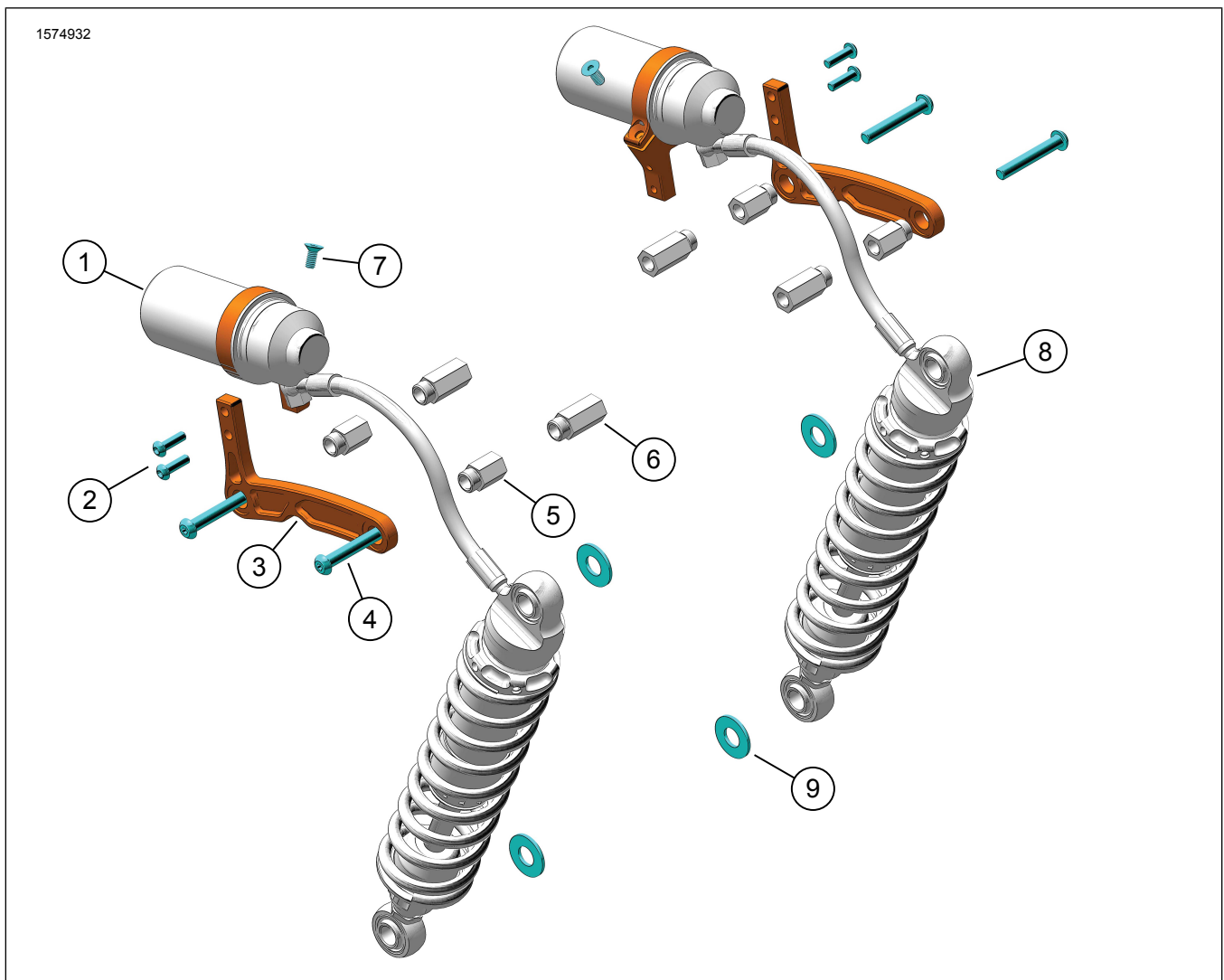


Figure 1. Contenu du kit : Amortisseurs arrière avec réservoir distant Screamin' Eagle (Ohlins)

Tableau 2. Contenu du kit : Amortisseurs arrière avec réservoir distant Screamin' Eagle (Ohlins)

Vérifier que tous les éléments du kit sont présents avant d'installer ou de déposer des éléments du véhicule.					
<input checked="" type="checkbox"/>	Ar-ticle	Qté	Description	No de pièce	Notes
<input type="checkbox"/>	1	2	Support de bride	Non vendue séparément	Inclus dans le kit d'entretien du support d'amortisseur (référence 54000354)
<input type="checkbox"/>	2	4	Vis, tête courte	3832M	
<input type="checkbox"/>	3	2	Support de montage	Non vendue séparément	Inclus dans le kit d'entretien du support d'amortisseur (référence 54000354)
<input type="checkbox"/>	4	4	Vis, longue	10200850	
<input type="checkbox"/>	5	4	Entretoise, courte	54000298	
<input type="checkbox"/>	6	4	Entretoise, longue	54000297	
<input type="checkbox"/>	7	2	Vis, tête plate	10201180	
<input type="checkbox"/>	8	2	Amortisseur avec réservoir, finition dorée	54000360	
<input type="checkbox"/>			Amortisseur avec réservoir, finition noire	54000375	
<input type="checkbox"/>	9	4	Rondelle (4)	6590HW	

GÉNÉRALITÉS

La feuille d'instructions est également disponible en version électronique. Pour vérifier que vous utilisez la version la plus récente disponible, effectuez l'une des opérations suivantes :

- Allez à h-d.com/isheets.
- Scannez le QR code dans le coin supérieur gauche de la feuille d'instructions

REMARQUE

Cette fiche d'instructions **peut comporter une vidéo supplémentaire** pour aider l'installateur à clarifier une certaine partie du montage. Une vidéo liée se trouve à la fin de cette fiche d'instructions.

Modèles

Pour en savoir plus sur la compatibilité du modèle, voir le catalogue Pièces et accessoires (P&A) de vente au détail ou la section Pièces et accessoires de www.harley-davidson.com.

Contactez le Harley-Davidson Customer Support Center au 1-800-258-2464 (États-Unis uniquement) ou 1-414-343-4056.

Exigences relatives à la pose

▲ AVERTISSEMENT

La sécurité du conducteur et du passager dépend de la pose correcte de ce kit. Suivre les procédures du manuel d'entretien approprié. Si l'opérateur ne possède pas les compétences requises ou les outils appropriés pour effectuer la procédure, la pose doit être confiée à un concessionnaire Harley-Davidson. Une pose incorrecte de ce kit risque de causer la mort ou des blessures graves. (00333b)

REMARQUE

Cette fiche d'instructions renvoie aux informations du manuel d'entretien. Un manuel d'entretien correspondant à l'année modèle de la moto est nécessaire pour ce montage. Il est disponible auprès des sources suivantes :

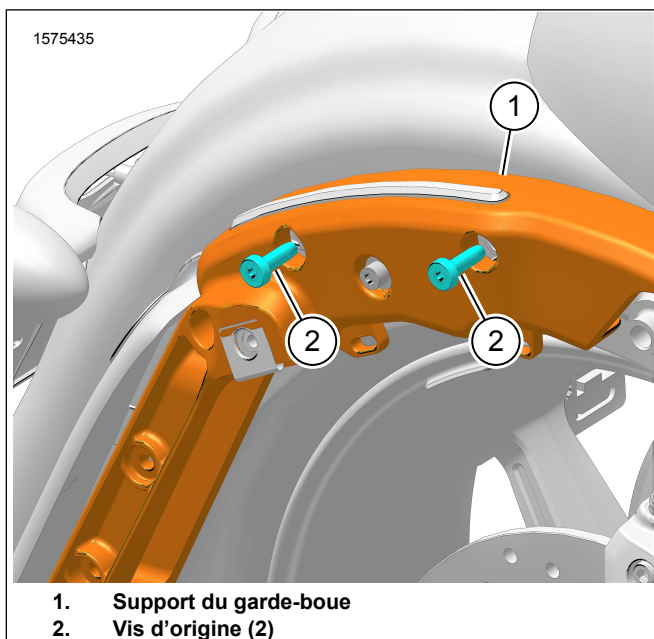
- Contacter un concessionnaire Harley-Davidson.
- Portail d'informations techniques H-D (SIP), accès par abonnement disponible pour la plupart des modèles 2001 et plus récents. Pour plus d'informations voir les Questions fréquemment posées (FAQ) sur les abonnements .

PRÉPARATION

1. Placer le véhicule à la verticale. Consulter le manuel d'entretien.
 - a. La fixer à l'aide de sangles d'arrimage.
2. Relever l'arrière du véhicule. Consulter le manuel d'entretien.
3. Déposer les sacoches. Consulter le manuel d'entretien.

DÉPOSE

1. Retirer les amortisseurs arrière d'origine. Consulter le manuel d'entretien.
 - a. Conserver les vis et les rondelles pour les réutiliser ultérieurement.
2. Voir la figure 2. Déposer les vis d'origine (2) de la jambe du garde-boue (1).



1. Support du garde-boue
2. Vis d'origine (2)

Figure 2. Vis du support du garde-boue arrière

POSE

1. Voir la figure 3. Poser les entretoises appropriées (2) dans le support de montage (3). Serrer.

Couple : 11 N·m (8 ft-lbs) *Entretoise de support de montage*

REMARQUE

Voir la figure 4. Pour la sélection de l'entretoise, se reporter à l'accessoire utilisé sur le véhicule.

- a. **Entretoise courte** : utiliser avec le Tour Pak (1) ou l'insert de support de sacoche (2). D'autres inserts peuvent être utilisés comme le kit visserie de fixation 4 points.
- b. **Entretoise longue** : utiliser avec l'insert de support du garde-boue (3).
- c. Voir la figure 3. Appliquer du frein-filet sur les entretoises de montage (2).

LOCTITE 262 HIGH STRENGTH THREADLOCKER AND SEALANT (FREIN FILET ET PRODUIT D'ÉTANCHÉITÉ D'INTENSITÉ ÉLEVÉE LOCTITE 262) (ROUGE) (94759-99)

2. Voir la figure 3. Enduire la vis (4) de frein filet.

Consommable : LOCTITE 262 HIGH STRENGTH THREADLOCKER AND SEALANT (FREIN FILET ET PRODUIT D'ÉTANCHÉITÉ D'INTENSITÉ ÉLEVÉE LOCTITE 262) (ROUGE) (94759-99)
3. Installer le support de montage (3).
 - a. Poser les vis (4). Serrer.

Couple : 27 N·m (20 ft-lbs)
4. Voir la figure 5. Poser l'ensemble amortisseur.

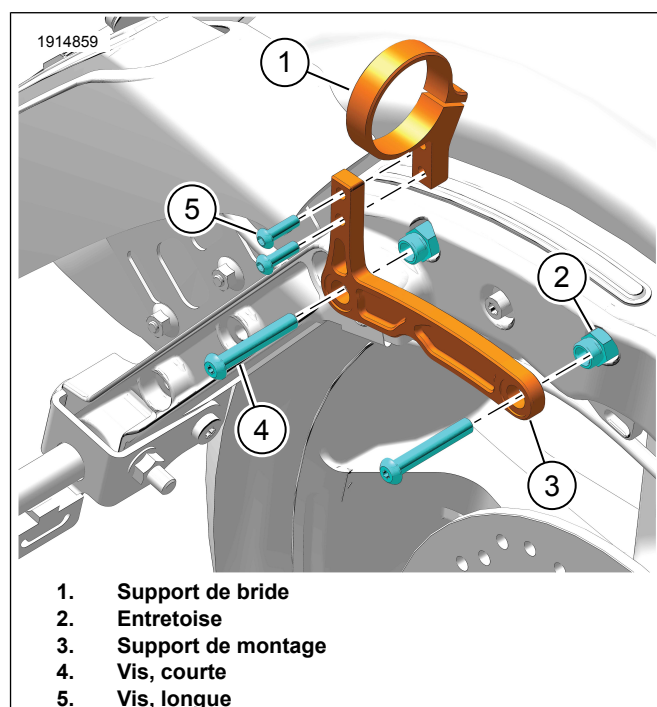
REMARQUE

Réutilisez la visserie de montage OE d'origine. Consultez le manuel d'entretien ou le catalogue de pièces de référence pour l'année-modèle du véhicule.

- a. Poser la visserie de montage d'origine (3).
 - b. Poser la vis (3) sur l'ensemble amortisseur (4).
 - c. Poser la rondelle interne (2).
 - d. Poser la vis (3) sur le cadre. Ne pas serrer complètement.
 - e. Répéter la procédure pour l'autre vis.
 - f. Serrer les vis (3). Consulter le manuel d'entretien.
5. Installer le réservoir (1) dans le support de bride.
 - a. Régler au besoin pour que le tuyau soit acheminé correctement.
 6. Voir la figure 3. Poser le support de collier (1) sur le support de montage (3).
 - a. Poser les vis (5). Serrer.

Couple : 7 N·m (62 in-lbs)
 7. Voir la figure 6. Ajuster le réservoir (1) et posez la vis (2). Serrer.

Couple : 3 N·m (27 in-lbs)



1. Support de bride
2. Entretoise
3. Support de montage
4. Vis, courte
5. Vis, longue

Figure 3. Supports de montage

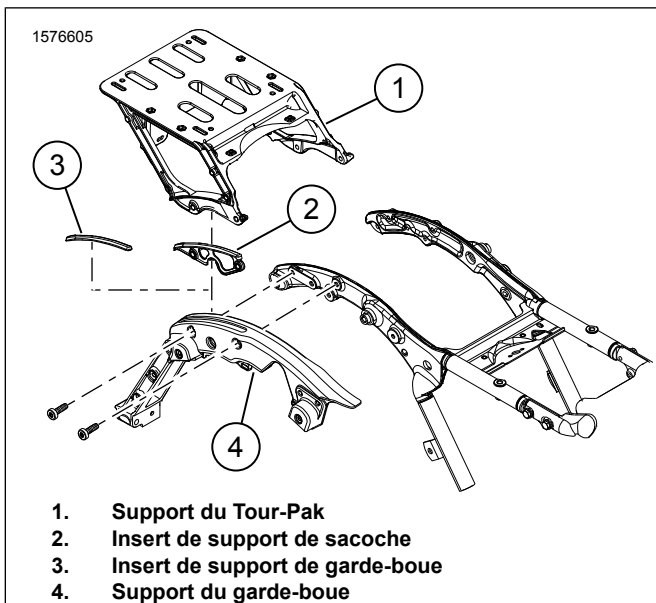


Figure 4. Sélection d'accessoires entretoises

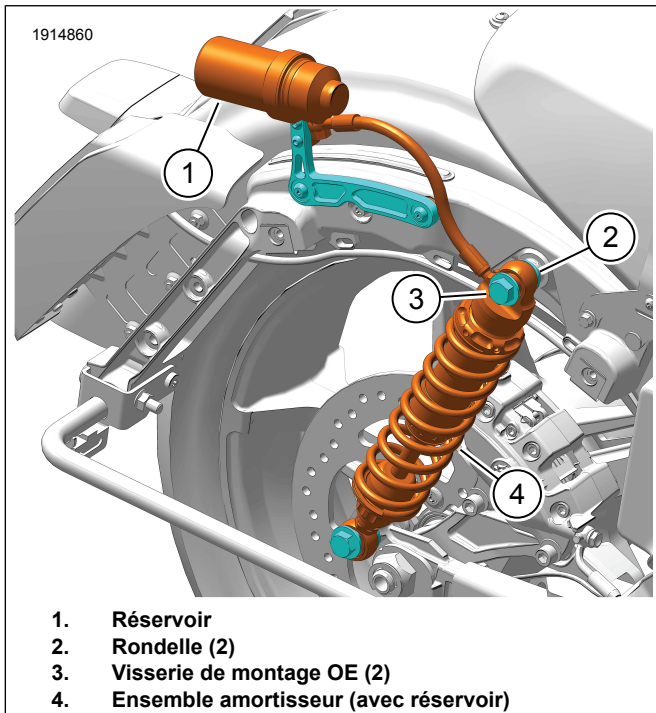


Figure 5. Ensemble amortisseur

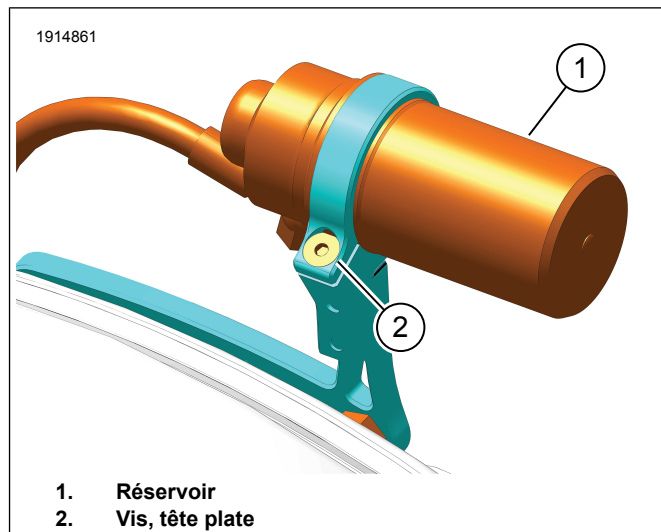


Figure 6. Vis de support de bride

TERMINER

REMARQUE

Les amortisseurs Ohlins sont pré réglés à la longueur de l'équipement d'origine Harley-Davidson.

Le réglage de la longueur pourrait entraîner un contact avec le pneu et le pare-choc ou un contact avec l'axe et le silencieux au niveau des limites de la course sur certains véhicules.

1. Consulter les points suivants dans le manuel du propriétaire Ohlins : Configuration, réglages, précharge du ressort, amortissement de la compression, longueur de réglage de l'amortissement de rebond et configuration générale.
2. Poser les sacs. Consulter le manuel d'entretien.

Tableau 3.

Amortisseurs arrière	Compression ¹	Rebond ¹
Sans Tourpak		
Conducteur seul	15	18
Conducteur seul avec bagages	13	16
Conducteur seul avec passager	8	10
Conducteur seul avec bagages et passager	7	9
Avec Tourpak		
Conducteur seul	13	15
Conducteur seul avec bagages	8	10
Conducteur seul avec passager	6	8
Conducteur seul avec bagages et passager	5	7

¹ Les réglages du régleur d'amortissement se font en serrant le régleur dans le sens horaire jusqu'à l'arrêt, puis en tournant le régleur dans le sens anti-horaire jusqu'au premier clic (il s'agit de la position 0), puis compter les clics tout en tournant le régleur dans le sens anti-horaire jusqu'au réglage désiré.

Tableau 4.

Tableau de précharge de la suspension																							
Sans Tourpak - Poids supplémentaire du passager, de la charge et des accessoires																							
LB	0	10	20	30	40	50	60	70	80	90	100	110	120	130	140	150	160	170	180	190	200	210	
KG	0	5	9	14	18	23	27	32	36	41	45	50	54	59	64	68	73	77	82	87	92	97	
Avec Tourpak - Poids supplémentaire du passager, de la charge et des accessoires																							
LB	0	10	20	30	40	50	60	70	80	90	100	110	120	130	140	150	160	170	180	190	200	210	
KG	0	5	9	14	18	23	27	32	36	41	45	50	54	59	64	68	73	77	82	87	92	97	
POIDS DU CO-NDUC-TEUR		Lecture des mesures																					
		Du haut du réglage de précharge du ressort (2) au bas du corps supérieur de l'amortisseur (1)																					
		Lecture de mesure (3) en millimètres (mm)																					
LB	KG	11	12	13	14	14	15	16	17	18	18	19	20	21	21	22	23	24	25	25	26	27	28
150	68	11	12	13	14	14	15	16	17	18	18	19	20	21	21	22	23	24	25	25	26	27	28
160	73	12	13	14	14	15	16	17	17	18	19	20	20	21	22	23	24	24	25	26	27	27	28
170	77	13	13	14	15	16	16	17	18	19	19	20	21	22	23	23	24	25	26	26	27	28	29
180	82	13	14	15	15	16	17	18	19	19	20	21	22	22	23	24	25	25	26	27	28	29	29
190	86	14	14	15	16	17	18	18	19	20	21	21	22	23	24	25	25	26	27	28	28	29	30
200	91	14	15	16	17	17	18	19	20	20	21	22	23	24	24	25	26	27	27	28	29	30	31
210	95	15	16	16	17	18	19	20	20	21	22	23	23	24	25	26	26	27	28	29	30	30	31
220	100	15	16	17	18	19	19	20	21	22	22	23	24	25	26	26	27	28	29	29	30	31	32
230	104	16	17	18	18	19	20	21	21	22	23	24	25	25	26	27	28	28	29	30	31	31	32.3
240	109	17	17	18	19	20	20	21	22	23	24	24	25	26	27	27	28	29	30	31	31	32.5	32.5
250	113	17	18	19	20	20	21	22	23	23	24	25	26	26	27	28	29	30	30	31	32	32.5	32.5
260	118	18	19	19	20	21	22	22	23	24	25	26	26	27	28	29	29	30	31	32	32.5	32.5	32.5
270	122	18	19	20	21	21	22	23	24	25	25	26	27	28	28	29	30	31	32	32.5	32.5	32.5	32.5

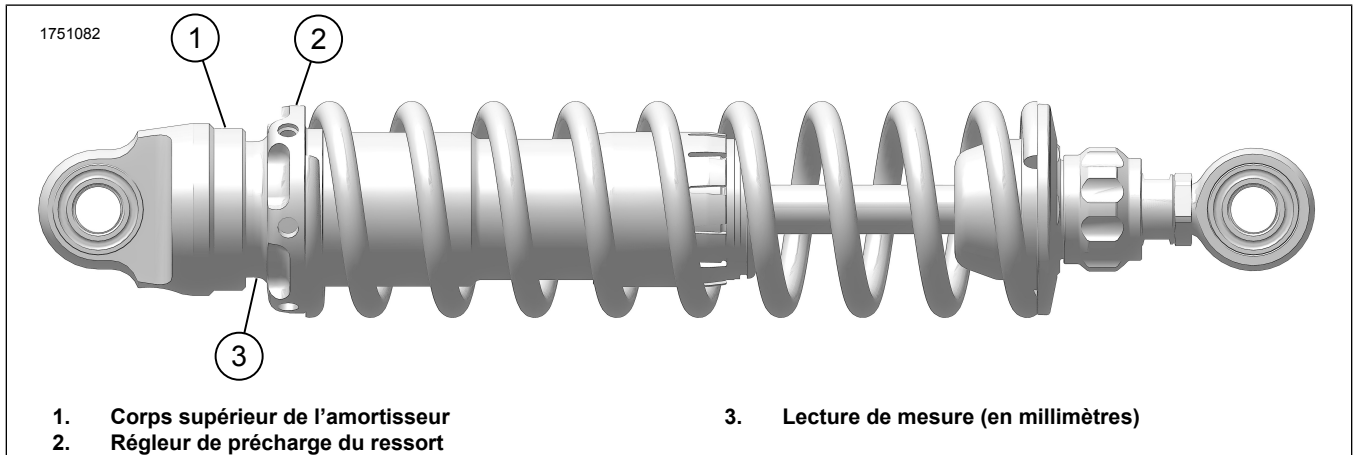


Figure 7. Lecture des mesures

MAINTENANCE

⚠ AVERTISSEMENT

Les amortisseurs contiennent de l'azote comprimé. Toute tentative de réparation des amortisseurs pourrait provoquer une explosion et causer la mort ou des blessures graves. L'entretien requiert des outils spéciaux et une formation de la part d'Öhlins. (17604a)

1. L'entretien des amortisseurs est recommandé tous les 30 000 km ou 3 ans.
2. Conservez l'emballage du produit à utiliser pour envoyer l'amortisseur à un concessionnaire certifié Öhlins pour l'entretien, en cas de besoin.