



INSTRUCCIONES

J06178

2025-01-23



KIT DEL TRITURADOR PARA NEUMÁTICOS SCREAMIN' EAGLE 110 (103 CI A 110 CI)

GENERAL

Número de kit

92500037A

Modelos

Para información sobre accesorios del modelo, consulta el Catálogo de venta al detalle de P&A (piezas y accesorios) o la sección de Piezas y Accesorios de www.harley-davidson.com (solo en inglés).

Requisitos de instalación

La compra por separado e instalación de piezas adicionales o accesorios puede ser necesaria para la correcta instalación de este kit. Vea el catálogo Screamin' Eagle® Pro o póngase en contacto con un concesionario Harley-Davidson®.

NOTA

No utilizar pistones CVO de fábrica con los Cilindros atomillables de 4". De lo contrario, habrá interferencias entre los pistones y el cárter.

⚠ ADVERTENCIA

La seguridad del motociclista y del pasajero dependen de la instalación correcta de este kit. Use los procedimientos correspondientes en el Manual de servicio. Si el procedimiento no está dentro de sus capacidades o no tiene las herramientas correctas, pida a un concesionario Harley-Davidson que realice la instalación. La instalación incorrecta de este kit podría causar la muerte o lesiones graves. (00333b)

NOTA

Esta hoja de instrucciones hace referencia a la información del Manual de servicio. Se requiere un manual de servicio para el modelo/año de esta motocicleta para la instalación. Hay uno disponible en un concesionario Harley-Davidson.

Contenido del kit

Vea Figura 1 a Figura 4 y Tabla 1 a Tabla 4.

NOTA

Este kit está diseñado únicamente para aplicaciones de alto rendimiento o carreras, y no es legal para la venta o uso de vehículos de motor de contaminación controlada. Este kit puede reducir o anular la garantía limitada del vehículo.

Las piezas funcionales relacionadas con el motor fueron diseñadas ÚNICAMENTE PARA EL MOTOCICLISTA EXPERIMENTADO.

EXTRACCIÓN

Preparar para el servicio

1. Desarmar el sistema de seguridad.
2. Elevar la motocicleta.
3. Consultar el manual de servicio. Retirar el asiento.
4. Consultar el manual de servicio. Extraer el fusible principal.

⚠ ADVERTENCIA

Cuando se realice alguna reparación en el sistema de combustible, no fume ni permita la cercanía de llamas descubiertas o chispas. La gasolina es extremadamente inflamable y muy explosiva, por lo que puede provocar lesiones graves o incluso la muerte. (00330a)

5. Consultar el manual de servicio. Retirar el tanque de combustible.

Retirar componentes del motor

1. Consultar el manual de servicio. Retirar el conjunto de filtro de aire existente.
2. Consultar el manual de servicio. Retirar el sistema de escape.
3. Consultar el manual de servicio. Desarme el extremo superior del motor y el conjunto de la placa de levas.
4. Consultar el manual de servicio. Extraiga el resorte del diafragma del embrague.

INSTALACIÓN

Instalación de los componentes del motor y el embrague

1. Ver Figura 3 . Instale los nuevos cojinetes interiores de la leva que se incluyen en el kit.
2. Ver Figura 1 a Figura 3 . Consultar el manual de servicio. Arme las levas en la placa de las levas, las culatas de los cilindros de alto rendimiento y el extremo superior del motor usando las piezas del kit.
3. Arme el cuerpo e inyectores del acelerador del kit utilizando la línea de combustible y riel de combustible de equipo original. Vea las instrucciones en el kit del cuerpo del acelerador suministrado.



4. Instale el conjunto del cuerpo del acelerador en el motor utilizando los rebordes de admisión y los sellos suministrados en el kit del cuerpo del acelerador. Vea las instrucciones del kit del cuerpo del acelerador suministrado.
5. Consultar el manual de servicio. Instale el resorte del diafragma del embrague del kit.
6. Consultar el manual de servicio. Instalar el sistema de escape.
7. Instalar el filtro de aire. Seguir las instrucciones en el kit del filtro de aire.

Ensamble final

1. Consultar el manual de servicio. Instalar el tanque de combustible.
2. Consultar el manual de servicio. Instalar el asiento.
3. Consultar el manual de servicio. Instalar el fusible principal.

▲ ADVERTENCIA

Después de instalar el asiento, tire de este hacia arriba para comprobar que esté asegurado en su lugar. Al conducir la motocicleta, un asiento flojo podría moverse, ocasionar la pérdida del control y causar la muerte o lesiones graves. (00070b)

AVISO

Debe recalibrar el ECM al instalar este kit. No recalibrar correctamente el ECM puede causar daños graves al motor. (00399b)

4. Vuelva a calibrar el ECM. Póngase en contacto con un concesionario Harley-Davidson para obtener detalles.
5. Encender el motor. Repetir varias veces para comprobar que funciona de forma adecuada.

Operación

Consultar las reglas de asentamiento en el Manual del propietario para asentar la motocicleta.

PIEZAS DE SERVICIO

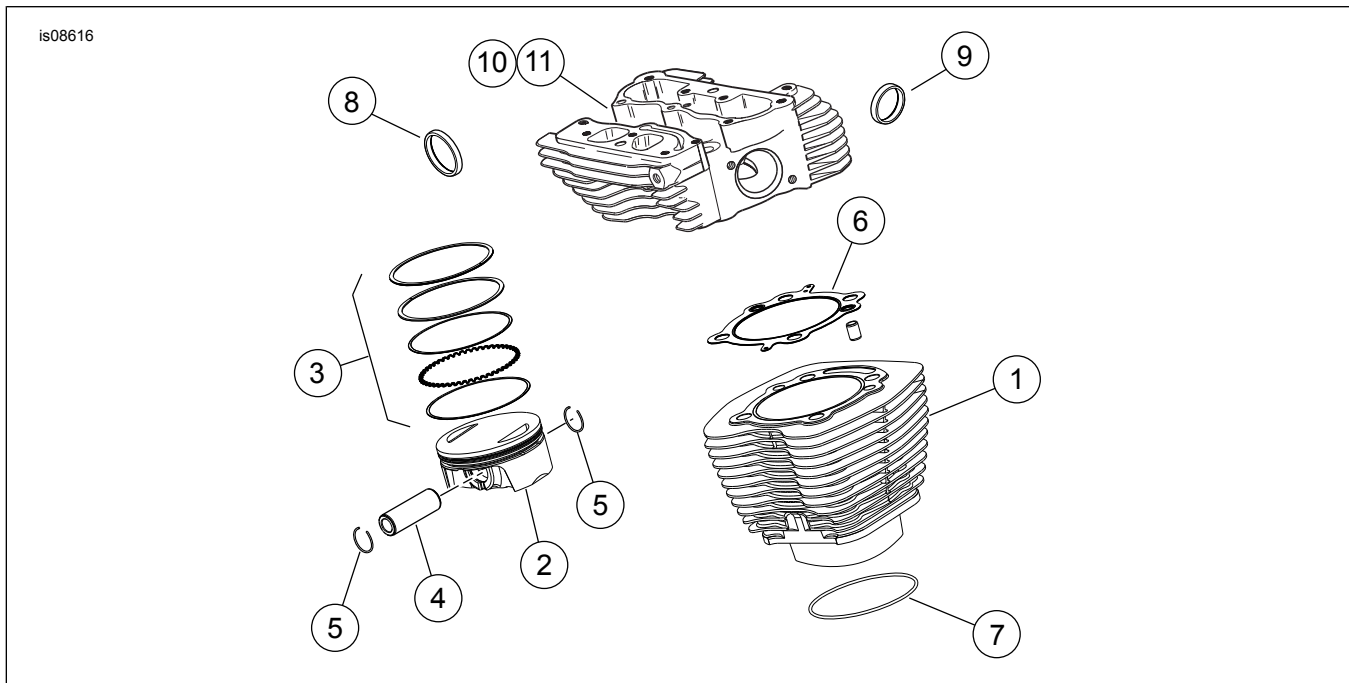


Figura 1. Piezas de servicio: Kit del triturador para neumáticos Screamin' Eagle Twin Cam 110 (103 CI a 110 CI)

Tabla 1. Piezas de servicio: Kit del triturador para neumáticos Screamin' Eagle Twin Cam 110 (103 CI a 110 CI)

Artículo	Descripción (cantidad)	Número de pieza	Artículo	Descripción (cantidad)	Número de pieza
1	Conjunto del cilindro (negro) (2)	16800102	7	O-ring, lumbrera del cilindro (2)	11256
2	Pistón (2)	No se vende por separado	8	Junta, Puerto de escape (2)	65324-99A
3	Conjunto de aros del pistón (2)	21951-11	9	Junta, colector de admisión (2)	26995-86B
4	Pasador del pistón (2)	22100001	10	Culata del cilindro, delantero (negra)	16500014A

Tabla 1. Piezas de servicio: Kit del triturador para neumáticos Screamin' Eagle Twin Cam 110 (103 CI a 110 CI)

Artículo	Descripción (cantidad)	Número de pieza	Artículo	Descripción (cantidad)	Número de pieza
5	Presilla circular del pasador del pistón (4)	22097-99	11	Culata del cilindro, trasero (negra)	16500015A
6	Junta, culata del cilindro (2)	16801-07B	Notas: El kit de pistón (2190050) incluye los artículos 2 al 5. Los artículos 6 al 9 también se incluyen en el kit de juntas para levas y extremos superiores (16500385). Vea los componentes del conjunto de la culata del cilindro (11, 12) en la Hoja de instrucciones J05340.		

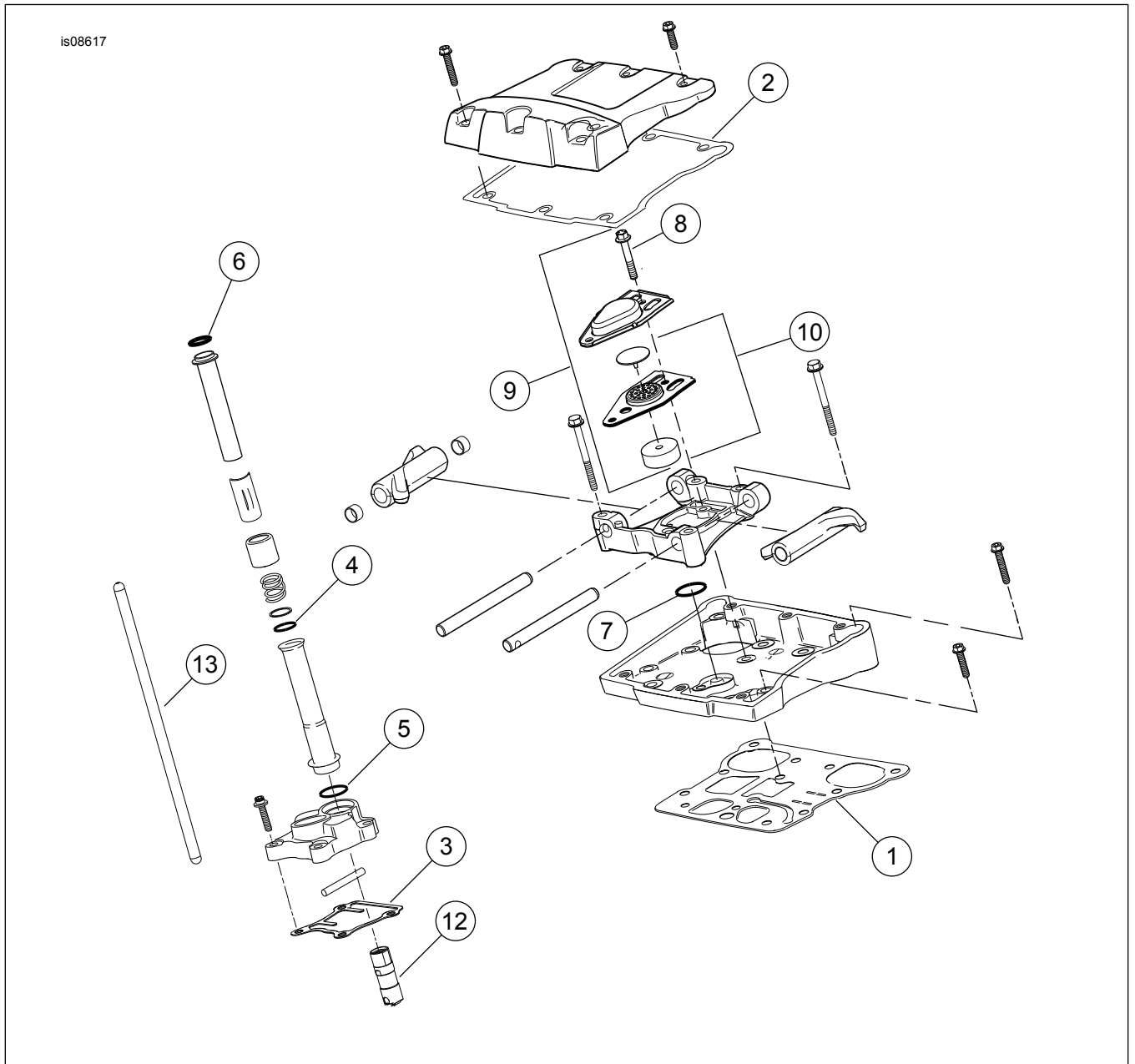


Figura 2. Piezas de servicio: Kit del triturador para neumáticos Screamin' Eagle Twin Cam 110 (103 CI a 110 CI)

Tabla 2. Piezas de servicio: Kit del triturador para neumáticos Screamin' Eagle Twin Cam 110 (103 CI a 110 CI)

Artículo	Descripción (cantidad)	Número de pieza	Artículo	Descripción (cantidad)	Número de pieza
1	Junta, base de la cubierta de los balancines (2)	16719-99B	8	Perno del respiradero (4)	4400
2	Junta, parte superior de la cubierta de los balancines (2)	17386-99A	9	Conjunto de respiradero (2)	17025-03A
3	Junta, cubierta del levantaválvulas (2)	18635-99B	10	Ensamble del deflector (2) [incluye juntas (2)]	26500002
4	O-ring, cubierta de la varilla de empuje central (4)	11132A	11	Resorte, diafragma del embrague (2) (no se muestra)	37951-98
5	O-ring, cubierta inferior de la varilla de empuje (4)	11145A	12	Kit de levantaválvulas de alta capacidad	18572-13
6	O-ring, cubierta de la varilla de empuje superior (4)	11293	13	Kit de varillas de empuje de encaje perfecto	18400-03
7	O-ring, soporte de balancín (2)	11270	Notas: Los artículos 1 al 10 se incluyen en el kit de juntas para levas y extremos superiores (16500385).		

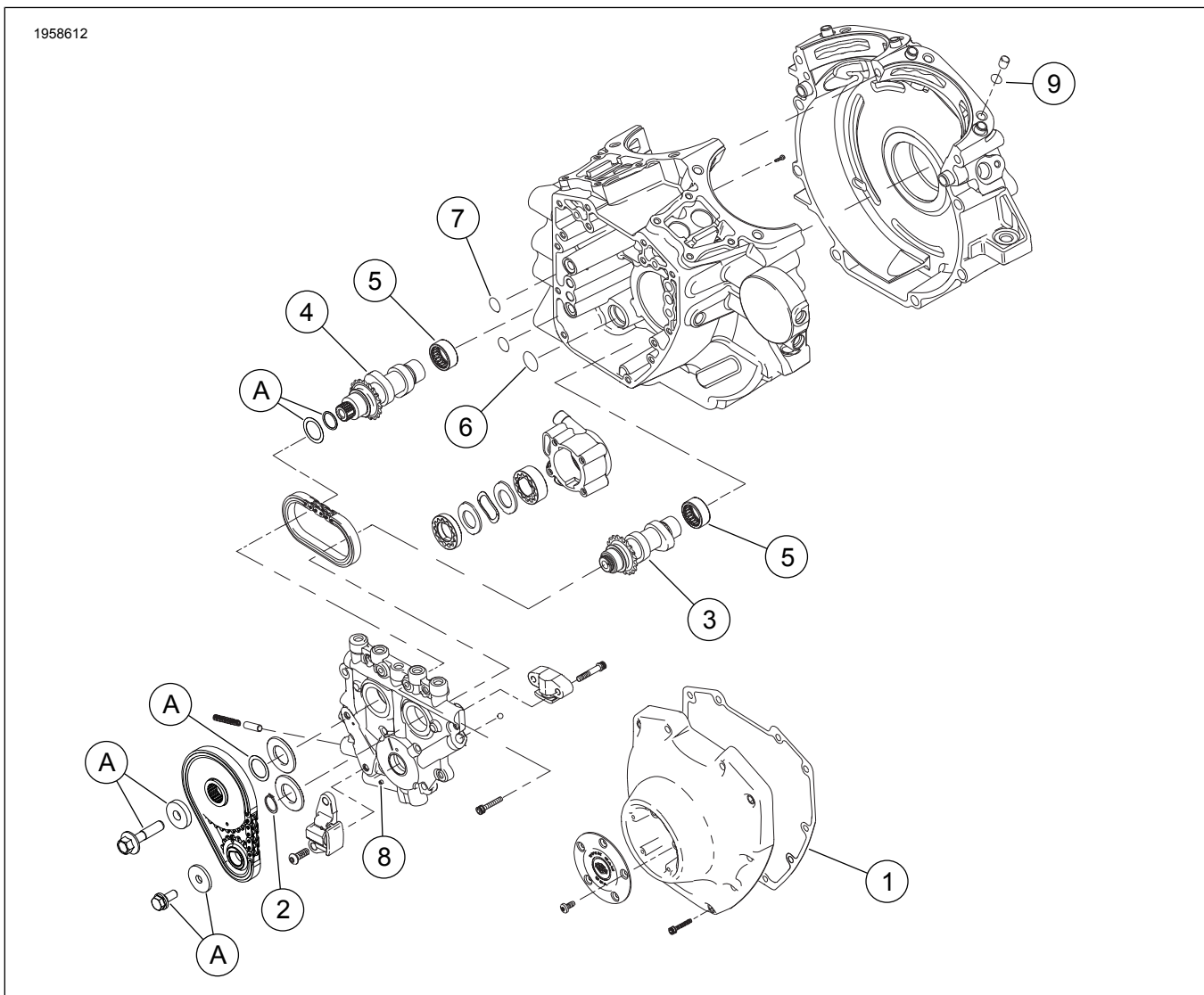


Figura 3. Piezas de servicio: Kit del triturador para neumáticos Screamin' Eagle Twin Cam 110 (103 CI a 110 CI)

Tabla 3. Piezas de servicio: Kit del triturador para neumáticos Screamin' Eagle Twin Cam 110 (103 CI a 110 CI)

Artículo	Descripción (cantidad)	Número de pieza
1	Junta, cubierta de levas	25244-99A
2	Anillo de retención	11461
3	Árbol de levas, delantero	No se vende por separado
4	Árbol de levas, trasero	No se vende por separado
5	Kit de cojinete, agujas, lado izquierdo (2)	24018-10
6	O-ring, bomba de aceite a la placa de las levas	11293
7	O-ring, placa de las levas al cárter (2)	11301
8	Pasador cilíndrico	601
9	O-ring, clavija del cárter (2)	11273
10	Kit de inyectores de flujo alto (no se muestra)	27796-08
11	Kit de cuerpo de acelerador ETC de 58 mm (no se muestra)	27713-08
Los artículos se mencionan en el texto, pero no se incluyen en el kit:		
A	Kit de retención de la propulsión de las levas (incluye tornillo y arandela)	91800088
Los artículos 3 y 4 están disponibles en el kit de levas (25485-10).		
Los artículos 1, 3 y 5 al 9 se incluyen en el kit de juntas para levas y extremos superiores (16500385).		

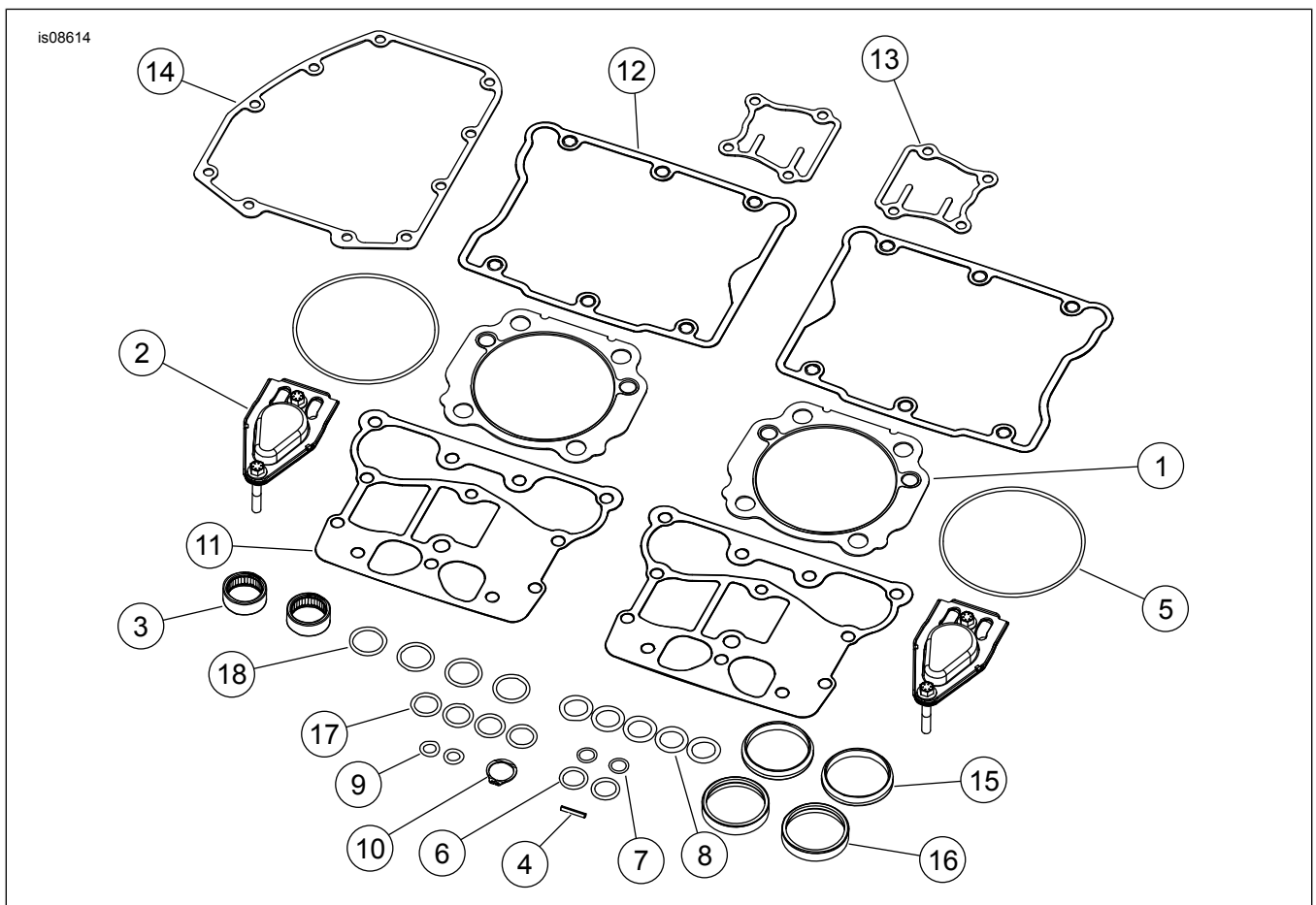


Figura 4. Piezas de servicio: Kit del triturador para neumáticos Screamin' Eagle Twin Cam 110 (103 CI a 110 CI)

Tabla 4. Piezas de servicio: Kit del triturador para neumáticos Screamin' Eagle Twin Cam 110 (103 CI a 110 CI)

Artículo	Descripción (cantidad)	Número de pieza
1	Junta, culata del cilindro (2)	16801-07B
2	Conjunto de respiradero (2)	17025-03A
3	Kit de cojinete, agujas, lado izquierdo, árbol de levas (2)	24018-10
4	Pasador cilíndrico, alivio de la presión de la placa de levas	601
5	O-ring, lumbrera del cilindro (2)	11256
6	O-ring, soporte de balancín (2)	11270

Tabla 4. Piezas de servicio: Kit del triturador para neumáticos Screamin' Eagle Twin Cam 110 (103 CI a 110 CI)

Artículo	Descripción (cantidad)	Número de pieza
7	O-ring, clavija del cárter (2)	11273
8	O-ring, cubierta superior de la varilla de empuje (4), bomba de aceite a la placa de levas (1)	11293
9	O-ring, placa de las levas al cárter (2)	11301
10	Anillo de retención	11461
11	Junta, base de la cubierta de los balancines (2)	16719-99B
12	Junta, parte superior de la cubierta de los balancines (2)	17386-99A
13	Junta, cubierta del levantaválvulas (2)	18635-99B
14	Junta, cubierta de levas	25244-99A
15	Junta, colector de admisión (2)	26995-86B
16	Junta, Puerto de escape (2)	65324-83B
17	O-ring, cubierta de la varilla de empuje central (4)	11132A
18	O-ring, cubierta inferior de la varilla de empuje (4)	11145A
Los artículos se mencionan en el texto, pero no se incluyen en el kit:		
A	Sello de válvula (4) (no se muestra) (no se requiere)	18094-02A
Los artículos del 1 al 18 se incluyen en el Kit de junta de leva y extremo superior enfriado por aire atornillable de 4 pulgadas (16500385).		